

UNIVERSIDAD DE PAMPLONA

Resumen de estadísticas 2003 – 2012

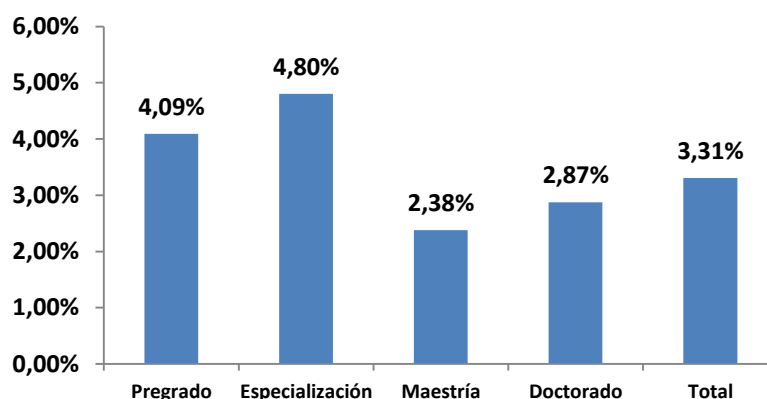
La información que incluye este resumen corresponde a la reportada por la institución de educación superior al Sistema Nacional de Información de Educación Superior –SNIES– y Colciencias, y se utiliza para el Modelo de Indicadores de Gestión del Sistema Universitario Estatal –SUE–.

Capacidad Disponible

- **Profesores tiempo completo equivalente (TCE¹) según máximo nivel de formación**

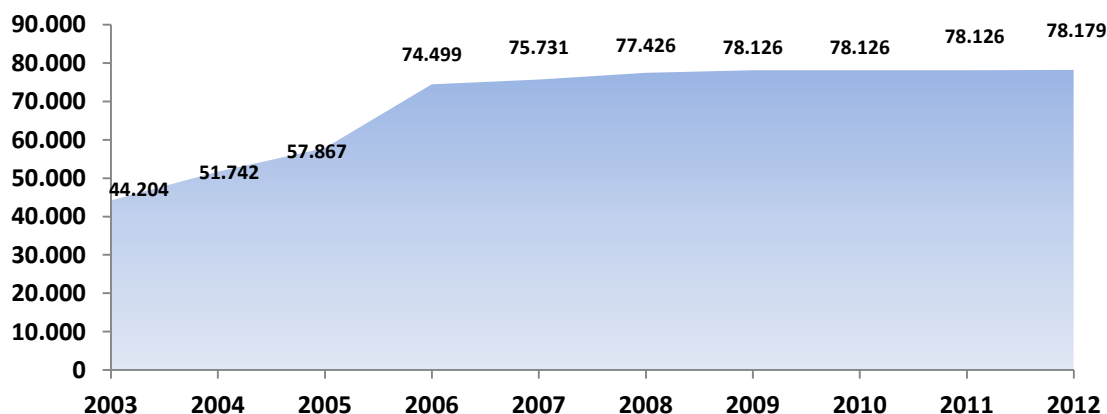
Porcentaje de participación de Profesores (TCE) de la Universidad de Pamplona en el SUE, 2012.

	2003		2012		Variación 2003-2012
	U. de Pamplona	SUE	U. de Pamplona	SUE	U. de Pamplona
Pregrado	83	4.838	105	2.568	27%
Especialización	114	4.468	174	3.625	53%
Maestría	128	5.306	155	6.512	21%
Doctorado	14	1.314	90	3.132	543%
Total	339	15926	524	15837	55%



La Universidad de Pamplona presenta un cambio en sus profesores (TCE) entre el 2003 y el 2012, mostrando un aumento del 55%. Los principales cambios se observan en los profesores (TCE) con nivel de doctorado que aumentaron en un 543%, y en los profesores con nivel de pregrado y especialización 27%, y 53%, respectivamente.

- **Infraestructura Física: Área en metros cuadrados destinada para uso misional²**



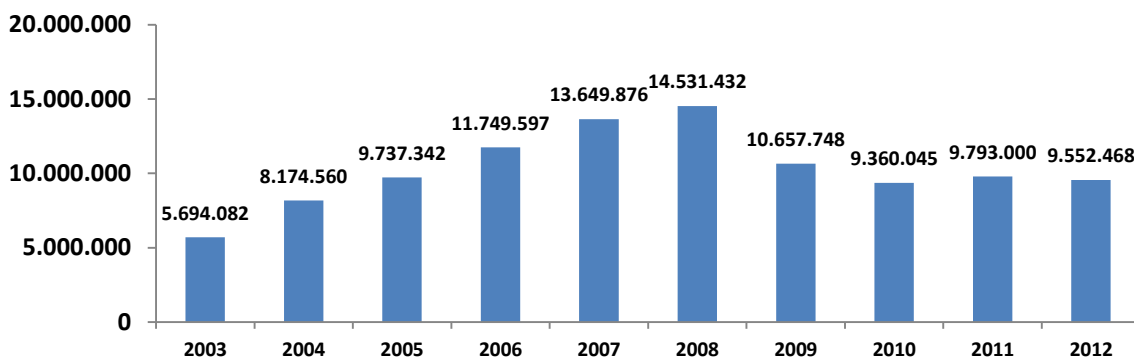
¹ Tiempo Completo Equivalente = (Profesores tiempo completo) + (Profesores medio tiempo/2) + (Suma Horas Cátedra Docente/18*40)

² No incluye terrenos y bienes inmuebles en comodato o en arriendo, que no estén en uso misional, áreas de protección ambiental, terrenos no dedicados a lo misional, terrenos baldíos, parqueaderos, vías peatonales y vehiculares, zonas verdes, áreas dedicadas a la explotación agrícola y pecuaria de especies mayores.

	2003	2004	2005	2006	2007	2008	2009	2010	2011	2012	Variación 2003-2012
U. de Pamplona	44.204	51.742	57.867	74.499	75.731	77.426	78.126	78.126	78.126	78.179	76,86%
SUE	2.159.542	2.207.797	2.303.416	2.433.669	2.515.126	2.628.276	2.659.719	2.727.531	2.790.329	2.871.848	32,98%
U. Pamplona/SUE	2,05%	2,34%	2,51%	3,06%	3,01%	2,95%	2,94%	2,86%	2,80%	2,72%	

La Universidad de Pamplona presenta un incremento del 76,86% en el área física dedicada a uso misional durante el periodo de análisis, para el 2012 contaba con 33.922 metros cuadrados más respecto al 2003.

- **Gastos administrativos**



	2003	2004	2005	2006	2007	2008	2009	2010	2011	2012	Variación 2003-2012
U. de Pamplona	5.694.082	8.174.560	9.737.342	11.749.597	13.649.876	14.531.432	10.657.748	9.360.045	9.793.000	9.552.468	67,76%
SUE	471.980.831	567.428.232	630.814.496	697.479.010	726.089.619	722.294.411	699.432.151	726.266.356	769.601.064	894.252.323	89,47%
U. Pamplona/SUE	1,21%	1,44%	1,54%	1,68%	1,88%	2,01%	1,52%	1,29%	1,27%	1,07%	

El gasto en personal administrativo de la Universidad de Pamplona tuvo una variación positiva (67,76%) de 2003 a 2012, menor a la variación del total de universidades públicas (89,47%). En promedio, el gasto de la Universidad de Pamplona ha representado el 1,49% del total del SUE.

- **Recursos financieros - Aportes de la Nación (millones de pesos)**

	2003	2012
Estudiantes Matriculados	16.443	23.887
Aportes Nación - Corrientes	14.265,03	34.811,55
Aportes Nación - Constantes de 2012	20.978,90	34.811,55
Aportes per cápita Universidad de Pamplona	0,87	1,46
Promedio aportes per cápita SUE	3,85	4,43

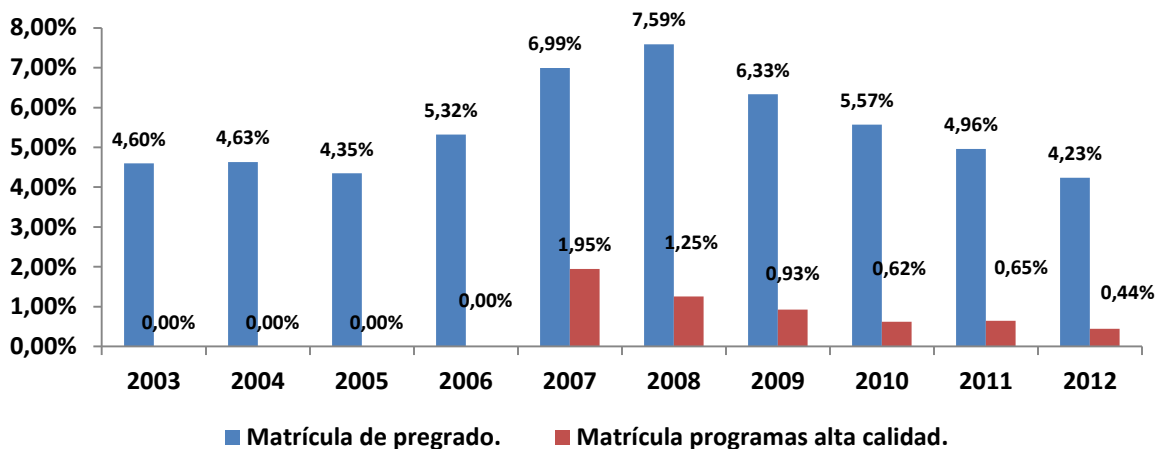
*Recursos apropiados para funcionamiento.

La Universidad de Pamplona recibe alrededor del 1,39% del presupuesto que la Nación asigna a las universidades públicas que componen el SUE. El aporte per cápita de la institución está por debajo del promedio del sistema para el año 2012.

Formación

- **Matrícula**

		2003	2004	2005	2006	2007	2008	2009	2010	2011	2012	Variación 2003 - 2012
U. de Pamplona	Matrícula de primer curso	5.700	6.881	6.376	0	17.226	13.244	5.871	5.765	4.152	4.532	-20,49%
	Matrícula de pregrado.	16.443	19.041	17.981	23.214	33.280	37.732	32.712	29.520	27.804	23.887	45,27%
	Matrícula programas alta calidad.	0	0	0	0	1.175	1.090	985	840	998	648	100,00%
	Participación de matrícula en programas de alta calidad	0,00%	0,00%	0,00%	0,00%	3,53%	2,89%	3,01%	2,85%	3,59%	2,71%	
	Matrícula de posgrado	1422	1951	2431	1220	2439	555	1400	1057	483	317	-77,71%
SUE	Matrícula de primer curso	95.813	112.541	121.912	103.190	136.364	128.975	141.377	141.171	150.244	143.841	50,13%
	Matrícula de pregrado.	357.552	411.414	413.790	436.445	476.011	497.277	516.710	530.125	560.575	564.161	57,78%
	Matrícula programas alta calidad.	2.883	4.702	13.577	27.268	60.305	86.927	106.025	135.337	154.622	146.576	4984,15%
	Participación de matrícula en programas de alta calidad	0,81%	1,14%	3,28%	6,25%	12,67%	17,48%	20,52%	25,53%	27,58%	25,98%	
	Matrícula de posgrado	19.652	19.693	23.892	24.149	24.976	25.608	31.608	32.495	34.664	36.851	87,52%

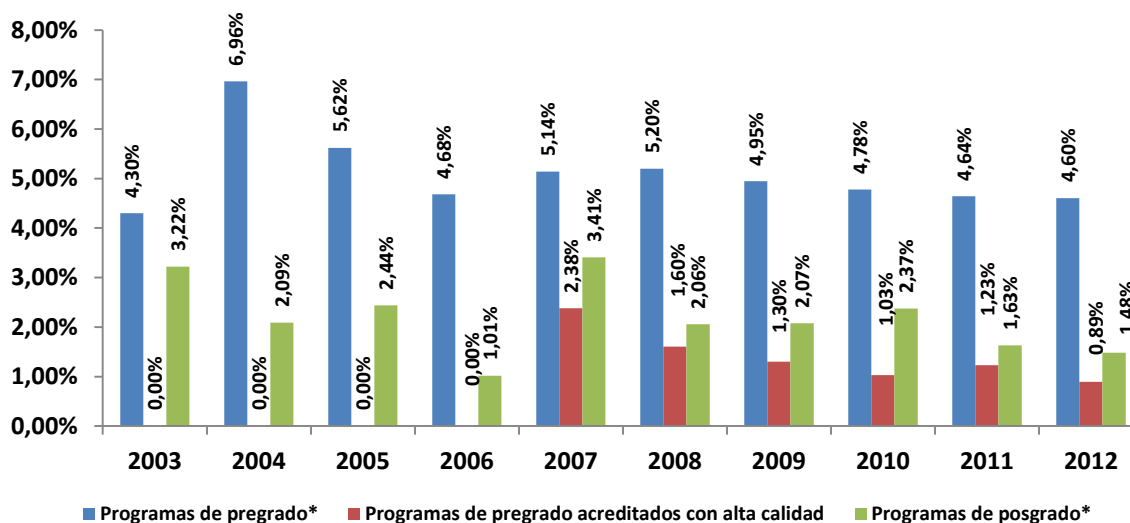


Entre los años 2003 a 2012 la matrícula en programas de pregrado de la Universidad de Pamplona incrementó en 45,27%, y desde 2003 la matrícula de aquellos con acreditación de alta calidad aumentó a 648 estudiantes matriculados que representa el 0,44% del sistema. Por otra parte, hubo una disminución en la matrícula de primer curso de esta institución (-20,49%).

• Programas

		2003	2004	2005	2006	2007	2008	2009	2010	2011	2012	Variación 2003 – 2012
U. de Pamplona	Programas de pregrado*	53	92	72	59	66	68	68	67	67	67	26,42%
	Programas de pregrado acreditados con alta calidad	0	0	0	0	3	3	3	3	4	3	100,00%
	Participación programas acreditados con alta calidad en pregrado	0,00%	0,00%	0,00%	0,00%	4,55%	4,41%	4,41%	4,48%	5,97%	4,48%	
	Programas de posgrado*	25	16	20	8	29	19	20	25	18	17	-32,00%
SUE	Programas de pregrado*	1233	1321	1282	1260	1284	1308	1375	1.402	1.443	1.455	18,00%
	Programas de pregrado acreditados con alta calidad	9	15	31	61	126	187	231	292	325	336	3633,33%
	Programas de posgrado*	777	766	821	789	851	924	964	1.054	1.105	1.145	47,36%

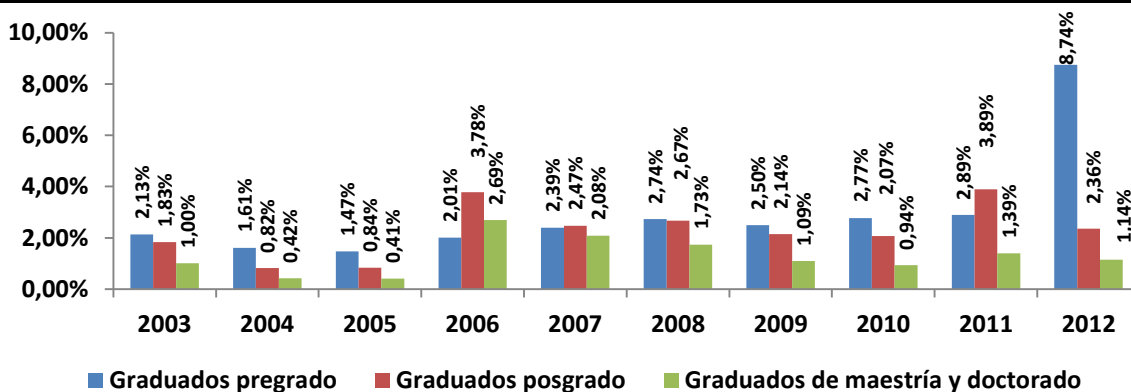
*Programas que reportaron matrícula de estudiantes en el SNIES



La Universidad de Pamplona aumentó el número de programas acreditados de alta calidad en pregrado para el periodo comprendido entre 2003 y 2012, considerando que en 2003 no tenía ninguno y para 2012 presenta 3; la participación de estos programas dentro del SUE alcanza una participación del 0,89% para el año 2012.

- **Graduados**

		2003	2004	2005	2006	2007	2008	2009	2010	2011	2012	Variación 2003-2012
U. de Pamplona	Graduados pregrado	805	586	525	671	912	1.263	1.252	1.425	1.674	5.320	560,87%
	Graduados posgrado	94	40	50	247	178	234	220	280	519	315	235,11%
	Graduados de maestría y doctorado	12	5	6	45	37	33	28	30	50	49	308,33%
SUE	Graduados pregrado	37.846	36.373	35.676	33.378	38.146	46.174	50.170	51.361	57.866	60.853	60,79%
	Graduados posgrado	5.123	4.886	5.983	6.531	7.216	8.764	10.271	13.518	13.355	13.343	160,45%
	Graduados de maestría y doctorado	1195	1178	1.476	1.674	1.778	1.906	2.560	3.190	3.587	4.285	258,58%



La Universidad de Pamplona presenta una tasa de crecimiento en el periodo 2003 a 2012 de 560,87% en el número de graduados de pregrado y 235,11% en los de posgrado, estas tasas son superiores a las del SUE. Los graduados de maestría y doctorado se incrementan en este periodo, en el 2003 no contaban con graduados en estos niveles y para 2012 presentan 49.

INVESTIGACIÓN

- **Revistas indexadas en Publindex según categoría Colciencias 2012**

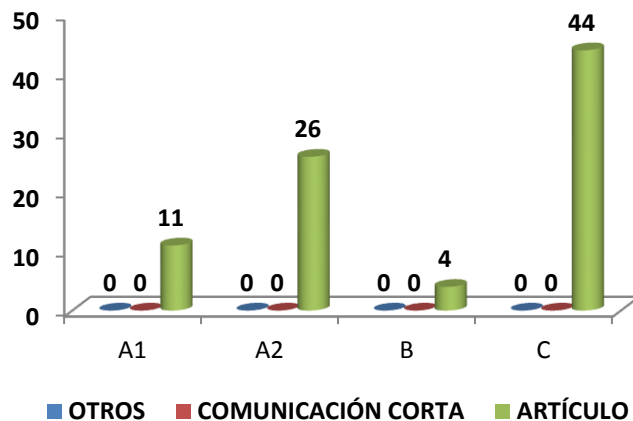
	U. de Pamplona	SUE	U. Pamplona/SUE
A1	0	13	0,00%
A2	0	47	0,00%
B	0	44	0,00%
C	5	84	5,95%
Total	5	188	2,66%

Fuente: Colciencias

Las revistas indexadas en Publindex de la Universidad de Pamplona corresponden a la categoría C. Para el 2012, presenta 5 revistas indexadas.

- **Artículos de la Universidad de Pamplona publicados en revistas indexadas en Publindex, 2012**

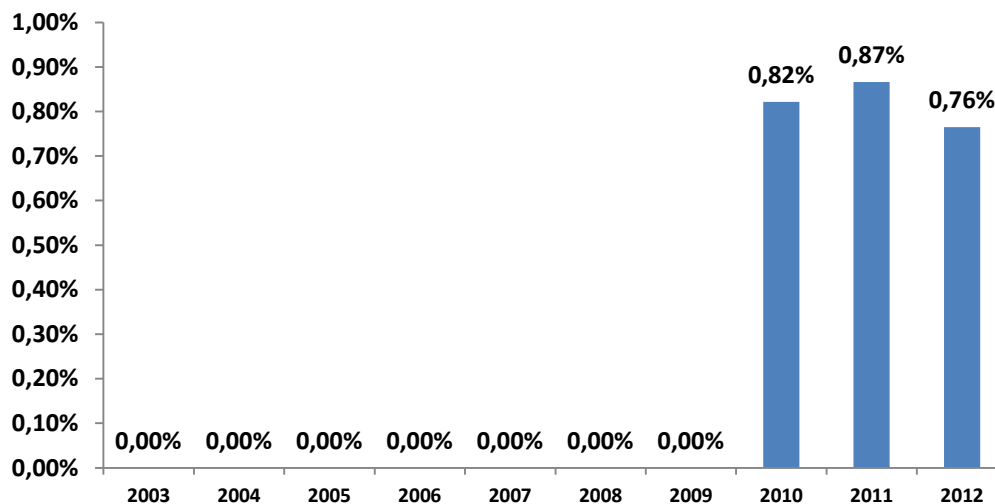
	Categoría	2003	2012	Variación 2003 - 2012
U. de Pamplona	A1	0	11	100%
SUE		66	2109	3095%
U. de Pamplona	A	0	26	100%
SUE		28	1530	5364%
U. de Pamplona	B	0	4	100%
SUE		100	857	757%
U. de Pamplona	C	0	44	100%
SUE		264	1619	513%



Fuente: Colciencias

La Universidad de Pamplona ha aumentado en 85 artículos su producción en revistas indexadas para el periodo comprendido entre 2003 y 2012. Aumenta en 11 artículos en la categoría A1 y la mayoría de sus publicaciones son artículos completos.

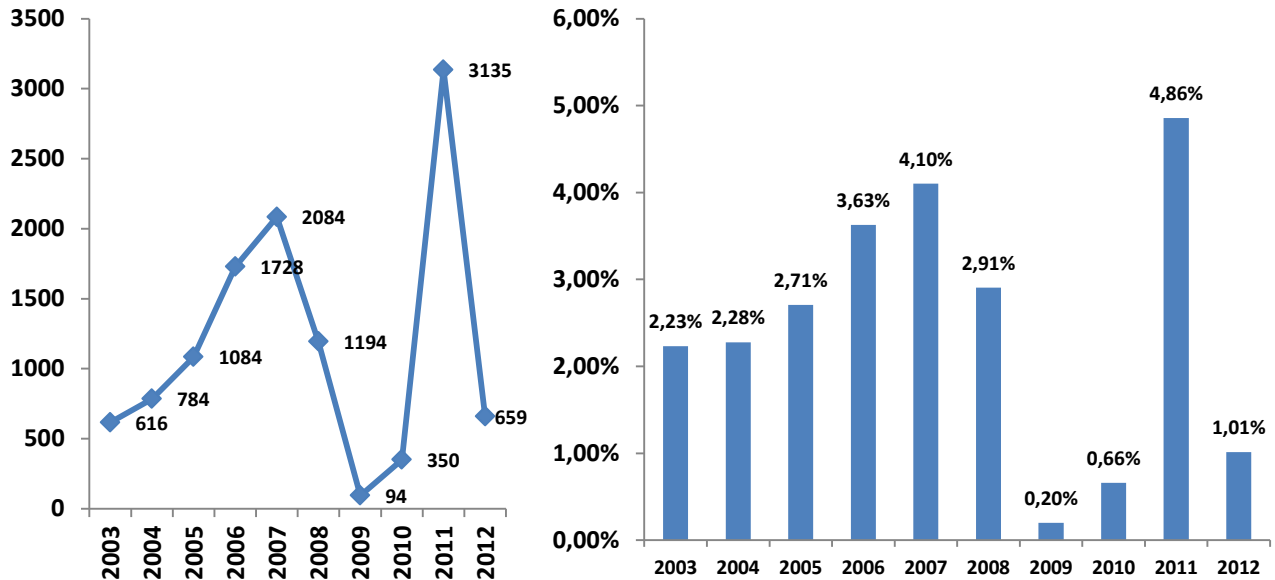
- **Profesores de la Universidad de Pamplona en actividades de movilidad en el extranjero.**



En el 2012 la Universidad de Pamplona cuenta con una participación de 22 profesores en actividades de movilidad en el extranjero, lo que representa el 0,76% del SUE.

EXTENSIÓN

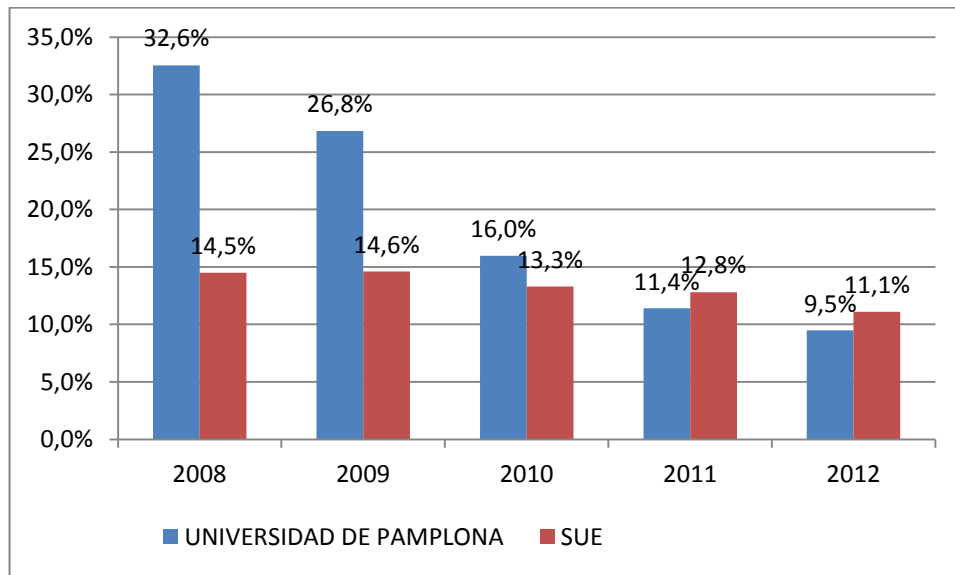
- **Estudiantes en extensión**



El número de estudiantes vinculados en el desarrollo de la función de extensión de la Universidad de Pamplona, representa para el 2012, el 1,01% de los estudiantes del SUE considerados en esta actividad.

BIENESTAR

- **Tasa de deserción anual nivel universitario**



Fuente: SPADIES. Fecha de corte: diciembre de 2012.

La tasa de deserción anual de la Universidad de Pamplona ha disminuido en 23.1 puntos porcentuales durante el periodo 2008 a 2012, al pasar de 32.5% a 9.5% respectivamente. Para el 2012 la deserción en la Universidad de Pamplona está 1.6 puntos porcentuales por debajo del obtenido por el SUE.