

# UNIVERSIDAD DE NARIÑO

## Resumen de estadísticas 2003 – 2012

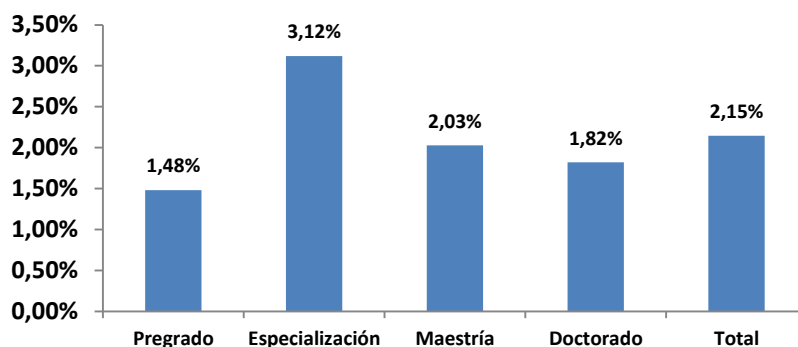
La información que incluye este resumen corresponde a la reportada por la institución de educación superior al Sistema Nacional de Información de Educación Superior –SNIES– y Colciencias, y se utiliza para el Modelo de Indicadores de Gestión del Sistema Universitario Estatal – SUE.

### Capacidad Disponible

- **Profesores en tiempo completo equivalente (TCE <sup>1</sup>) según máximo nivel de formación**

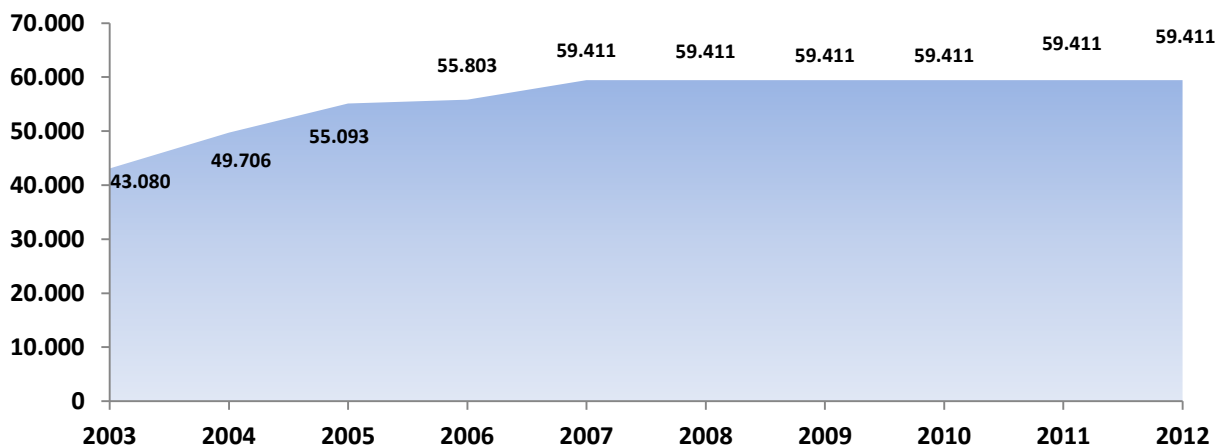
	2003		2012		Variación 2003-2012
	U. de Nariño	SUE	U. de Nariño	SUE	
Pregrado	53	4.838	38	2.568	-28%
Especialización	87	4.468	113	3.625	30%
Maestría	128	5.306	132	6.512	3%
Doctorado	17	1.314	57	3.132	235%
<b>Total</b>	<b>285</b>	<b>15926</b>	<b>340</b>	<b>15837</b>	<b>19%</b>

Porcentaje de participación de profesores (TCE) de la Universidad de Nariño en el SUE, 2012.



La Universidad de Nariño presenta un cambio en sus profesores (TCE) entre el 2003 y el 2012, mostrando un aumento del 19%. Los principales cambios se observan en los profesores (TCE) con nivel de doctorado que aumentaron en un 235%; y una disminución en los profesores con nivel de pregrado de 28%.

- **Infraestructura Física: Área en metros cuadrados destinada para uso misional<sup>2</sup>**



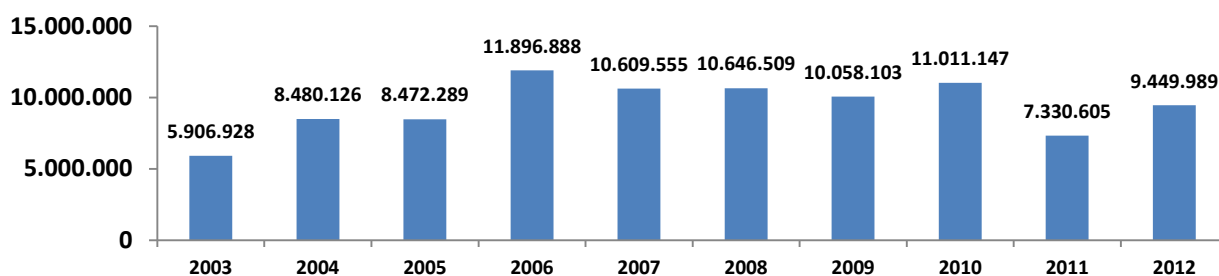
<sup>1</sup> Tiempo Completo Equivalente = (Profesores tiempo completo) + (Docentes medio tiempo/2) + (Suma Horas Cátedra Docente/18\*40)

<sup>2</sup> No incluye terrenos y bienes inmuebles en comodato o en arriendo, que no estén en uso misional, áreas de protección ambiental, terrenos no dedicados a lo misional, terrenos baldíos, parqueaderos, vías peatonales y vehiculares, zonas verdes, áreas dedicadas a la explotación agrícola y pecuaria de especies mayores.

	2003	2004	2005	2006	2007	2008	2009	2010	2011	2012	Variación 2003-2012
U. de Nariño	43.080	49.706	55.093	55.803	59.411	59.411	59.411	59.411	59.411	59.411	37,91%
SUE	2.159.542	2.207.797	2.303.416	2.433.669	2.515.126	2.628.276	2.659.719	2.727.531	2.790.329	2.871.848	32,98%
U. Nariño/SUE	1,99%	2,25%	2,39%	2,29%	2,36%	2,26%	2,23%	2,18%	2,13%	2,07%	

La Universidad de Nariño presenta un incremento del 37,9% en el área física dedicada a uso misional durante el periodo de análisis, para el 2012 contaba con 16.331 metros cuadrados más respecto al 2003.

- Gastos administrativos**



	2003	2004	2005	2006	2007	2008	2009	2010	2011	2012	Variación 2003-2012
U. de Nariño	5.906.928	8.480.126	8.472.289	11.896.888	10.609.555	10.646.509	10.058.103	11.011.147	7.330.605	9.449.989	59,98%
SUE	471.980.831	567.428.232	630.814.496	697.479.010	726.089.619	722.294.411	699.432.151	726.266.356	769.601.064	894.252.323	89,47%
U. Nariño/SUE	1,25%	1,49%	1,34%	1,71%	1,46%	1,47%	1,44%	1,52%	0,95%	1,06%	

La variación del gasto en personal administrativo de la Universidad de Nariño fue de 59,98% de 2003 a 2012, y el incremento del total para las universidades públicas (89,47%). En promedio, el gasto de la Universidad de Nariño ha representado el 1,37% del total del SUE.

- Recursos financieros - Aportes de la Nación (millones de pesos)**

	2003	2012
Estudiantes Matriculados	7.599	11.099
Aportes Nación - Corrientes	30.280,86	50.790,19
Aportes Nación - Constantes de 2012	44.532,65	50.790,19
Aportes per cápita Universidad de Nariño	3,98	4,58
Promedio aportes per cápita SUE	3,85	4,43

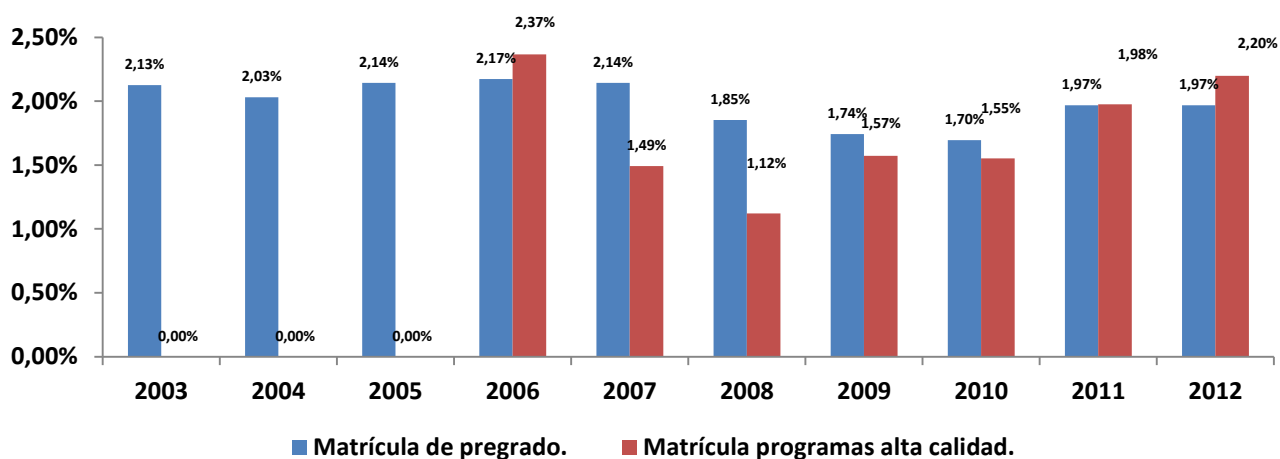
\* Corresponden a recursos de funcionamiento.

La Universidad de Nariño recibe alrededor del 2,03% del presupuesto que la Nación asigna a las universidades públicas que componen el SUE. El aporte per cápita de la institución está por encima al promedio del sistema para el año 2012.

## Formación

### • Matrícula

		2003	2004	2005	2006	2007	2008	2009	2010	2011	2012	Variación 2003 - 2012
U. de Nariño	Matrícula de primer curso	2.180	2.210	1.990	1.878	383	2.046	1.806	1.487	8.062	3.721	70,69%
	Matrícula de pregrado.	7.599	8.354	8.870	9.487	10.196	9.218	9.000	8.988	11.027	11.099	46,06%
	Matrícula programas alta calidad.	0	0	0	645	900	975	1.666	2.101	3.054	3.223	100,00%
	Participación de matrícula en programas de alta calidad	0,00%	0,00%	0,00%	6,80%	8,83%	10,58%	18,51%	23,38%	27,70%	29,04%	
	Matrícula de posgrado	437	403	521	680	312	396	467	558	757	549	25,63%
SUE	Matrícula de primer curso	95.813	112.541	121.912	103.190	136.364	128.975	141.377	141.171	150.244	143.841	50,13%
	Matrícula de pregrado.	357.552	411.414	413.790	436.445	476.011	497.277	516.710	530.125	560.575	564.161	57,78%
	Matrícula programas alta calidad.	2.883	4.702	13.577	27.268	60.305	86.927	106.025	135.337	154.622	146.576	4984,15%
	Participación de matrícula en programas de alta calidad	0,81%	1,14%	3,28%	6,25%	12,67%	17,48%	20,52%	25,53%	27,58%	25,98%	
	Matrícula de posgrado	19.652	19.693	23.892	24.149	24.976	25.608	31.608	32.495	34.664	36.851	87,52%

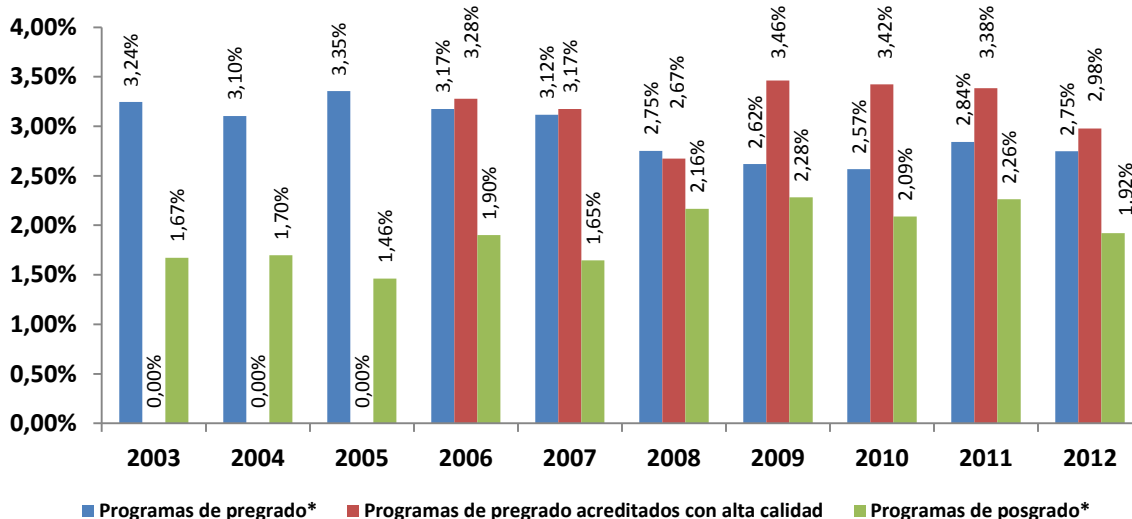


Entre los años 2003 a 2012 la matrícula en programas de pregrado de la Universidad de Nariño incrementó en 46,06%, y un aumento en la matrícula en programas de alta calidad de 3.223 estudiantes que representa el 2,2% del sistema.

- Programas

		2003	2004	2005	2006	2007	2008	2009	2010	2011	2012	Variación 2003 – 2012
U. de Nariño	Programas de pregrado*	40	41	43	40	40	36	36	36	41	40	0,00%
	Programas de pregrado acreditados con alta calidad	0	0	0	2	4	5	8	10	11	10	100,00%
	Participación programas acreditados con alta calidad en pregrado	0,00%	0,00%	0,00%	5,00%	10,00%	13,89%	22,22%	27,78%	26,83%	25,00%	
	Programas de posgrado*	13	13	12	15	14	20	22	22	25	22	69,23%
SUE	Programas de pregrado*	1233	1321	1282	1260	1284	1308	1375	1.402	1.443	1.455	18,00%
	Programas de pregrado acreditados con alta calidad	9	15	31	61	126	187	231	292	325	336	3633,33%
	Programas de posgrado*	777	766	821	789	851	924	964	1.054	1.105	1.145	47,36%

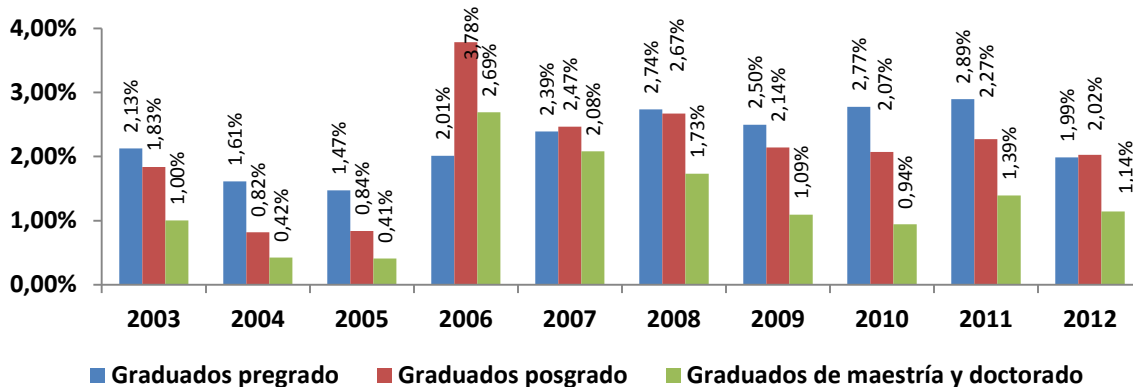
\*Programas que reportaron matrícula de estudiantes en el SNIES



La Universidad de Nariño ha aumentado el número de programas acreditados de alta calidad en pregrado para el periodo comprendido entre 2003 y 2012, en 2003 no tenía y para 2012 presenta 10; la participación de estos programas dentro del SUE es del 2,98% para el año 2012.

- **Graduados**

		2003	2004	2005	2006	2007	2008	2009	2010	2011	2012	Variación 2003-2012
<b>U. de Nariño</b>	Graduados pregrado	805	586	525	671	912	1.263	1.252	1.425	1.674	1.208	50,06%
	Graduados posgrado	94	40	50	247	178	234	220	280	303	270	187,23%
	Graduados de maestría y doctorado	12	5	6	45	37	33	28	30	50	49	308,33%
<b>SUE</b>	Graduados pregrado	37.846	36.373	35.676	33.378	38.146	46.174	50.170	51.361	57.866	60.853	60,79%
	Graduados posgrado	5.123	4.886	5.983	6.531	7.216	8.764	10.271	13.518	13.355	13.343	160,45%
	Graduados de maestría y doctorado	1195	1178	1.476	1.674	1.778	1.906	2.560	3.190	3.587	4.285	258,58%



La Universidad de Nariño presenta una tasa de crecimiento en el periodo 2003 a 2012 de 50,06% en el número de graduados de pregrado y 187,23% en los de posgrado. Los graduados de maestría y doctorado se incrementan significativamente en este periodo (308,33%).

## INVESTIGACIÓN

- **Revistas indexadas en Publindex según categoría Colciencias 2012**

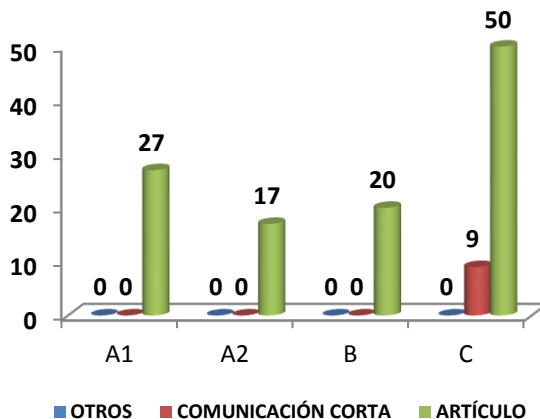
	U. de Nariño	SUE	U. Nariño/SUE
A1	0	13	0,00%
A2	0	47	0,00%
B	1	44	2,27%
C	4	84	4,76%
Total	5	188	2,66%

Fuente: Colciencias

La Universidad de Nariño presenta para el 2012 un número total de revistas de 5; 4 de ellas en categoría C y 1 en categoría B.

- **Artículos de la Universidad de Nariño publicados en revistas indexadas en Publindex 2011**

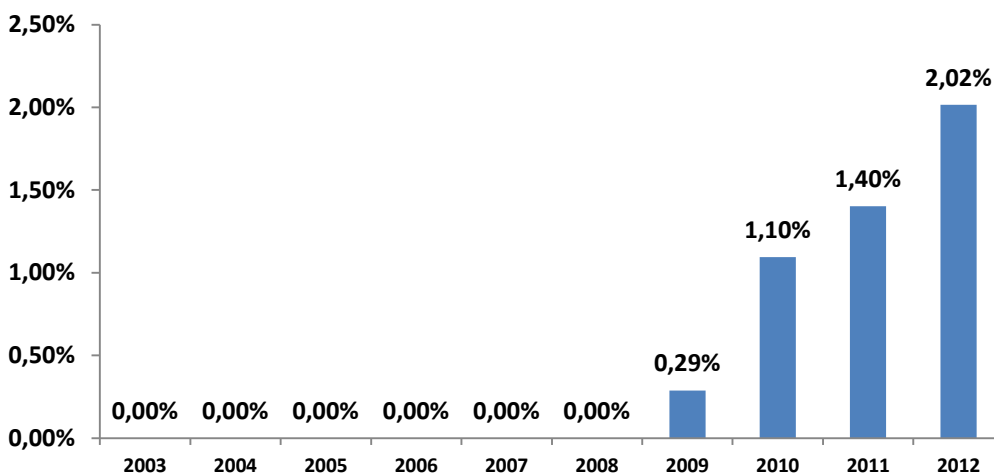
	Categoría	2003	2012	Variación 2003 - 2012
U. de Nariño	A1	0	27	100%
SUE		66	2109	3095%
U. de Nariño	A	0	17	100%
SUE		28	1530	5364%
U. de Nariño	B	0	20	100%
SUE		100	857	757%
U. de Nariño	C	0	59	100%
SUE		264	1619	513%



Fuente: Colciencias

La Universidad de Nariño ha aumentado en 123 artículos su producción en revistas indexadas para el periodo comprendido entre 2003 y 2012. De los 50 artículos completos presentados en el 2012, 27 se encuentran en revistas de categoría A1.

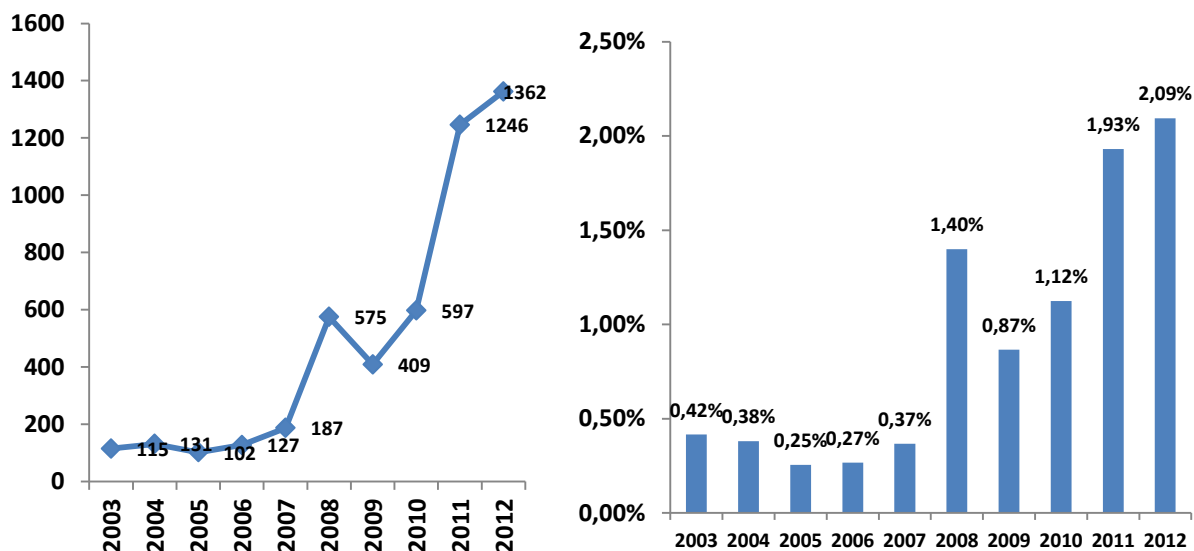
- **Profesores de la Universidad de Nariño en actividades de movilidad en el extranjero.**



Para el periodo comprendido de 2003 a 2008 la Universidad de Nariño no presenta Profesores en actividades de internacionalización. En 2009, 8 Profesores participan de estas actividades, en 2010 son 28 y para 2012 el número de Profesores en actividades de internacionalización representa un 2,02% del sistema global.

## EXTENSIÓN

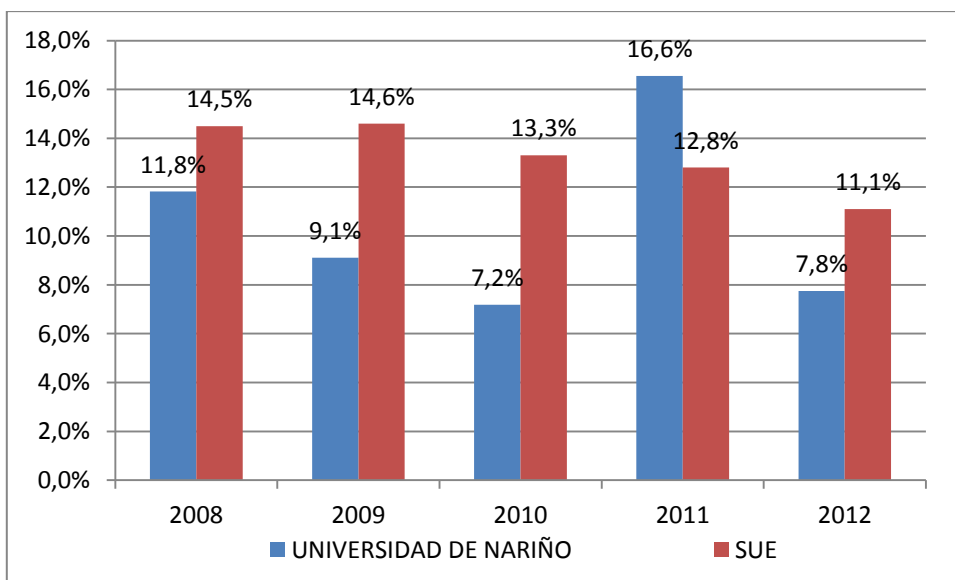
- **Estudiantes en extensión**



El número de estudiantes vinculados en el desarrollo de la función de extensión de la Universidad de Nariño para el 2012, representan el 2,09% de los estudiantes del SUE en esta actividad.

## BIENESTAR

- **Tasa de deserción anual nivel de formación universitario**



\* Fecha de corte: diciembre de 2012; Fuente SPADIES

La tasa de deserción anual de la Universidad de Nariño ha disminuido en 4 puntos porcentuales durante el periodo 2008 a 2012, al pasar de 11,8% a 7,8% respectivamente. Para el 2012 la deserción en la Universidad de Nariño está 3,3 puntos porcentuales por debajo de la obtenida para el SUE.