

UNIVERSIDAD DE CÓRDOBA

Resumen de estadísticas 2003 – 2012

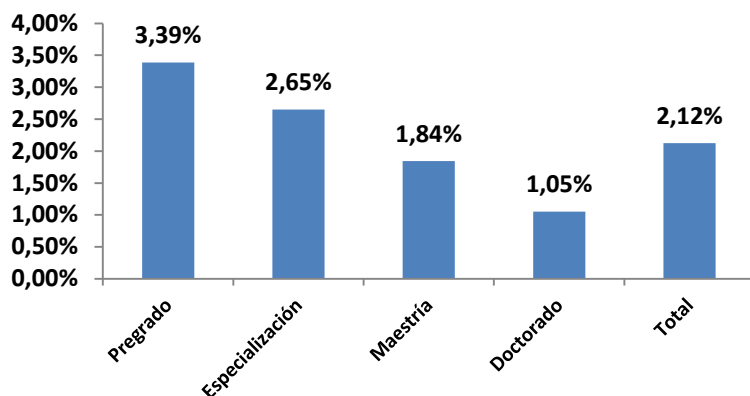
La información que incluye este resumen corresponde a la reportada por la institución de educación superior al Sistema Nacional de Información de Educación Superior –SNIES– y Colciencias, y se utiliza para el Modelo de Indicadores de Gestión del Sistema Universitario Estatal – SUE.

Capacidad Disponible

- Profesores en tiempo completo equivalente (TCE¹) según máximo nivel de formación**

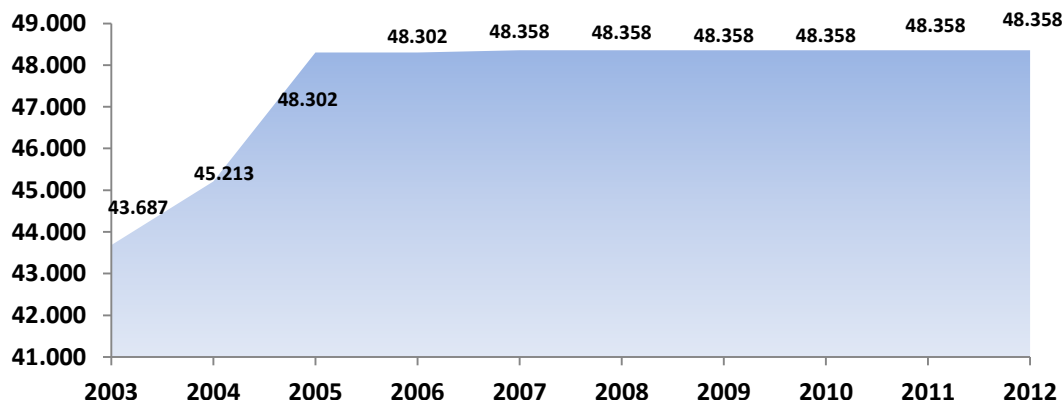
Porcentaje de participación de profesores (TCE) de la Universidad de Córdoba en el SUE, 2012.

	2003		2012		Variación 2003-2012
	Córdoba	SUE	Córdoba	SUE	
Pregrado	96	4.838	87	2.568	-9%
Especialización	151	4.468	96	3.625	-36%
Maestría	95	5.306	120	6.512	26%
Doctorado	10	1.314	33	3.132	230%
Total	352	15926	336	15837	-5%



La Universidad de Córdoba presenta un cambio en sus profesores (TCE) entre el 2003 y el 2012, mostrando una disminución de 5%. Los principales cambios se observan en los profesores (TCE) con nivel de doctorado, que aumentaron en un 230% y cuya participación es de 1,05% dentro del SUE; en el nivel de maestría el incremento es de 26%, y representa el 1,84% dentro del SUE para el 2012.

- Infraestructura Física: Área en metros cuadrados destinada para uso misional²**

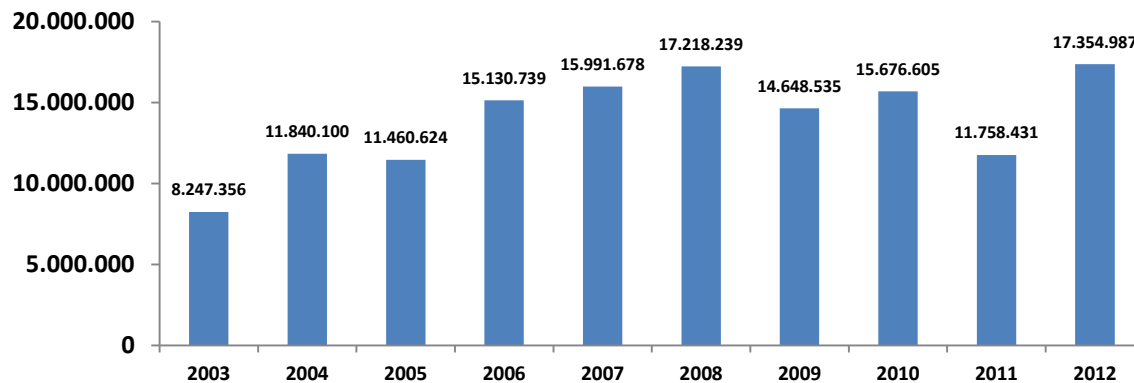


¹ Tiempo Completo Equivalente = (Profesores tiempo completo) + (Profesores medio tiempo/2) + (Suma Horas Cátedra Docente/18*40)

	2003	2004	2005	2006	2007	2008	2009	2010	2011	2012	Variación 2003–2012
Córdoba	43.687	45.213	48.302	48.302	48.358	48.358	48.358	48.358	48.358	48.358	10,69%
SUE	2.159.542	2.207.797	2.303.416	2.433.669	2.515.126	2.628.276	2.659.719	2.727.531	2.790.329	2.871.848	32,98%
Córdoba/SUE	2,02%	2,05%	2,10%	1,98%	1,92%	1,84%	1,82%	1,77%	1,73%	1,68%	

La Universidad de Córdoba presenta un incremento de 10,69% en el área física dedicada a uso misional durante el periodo de análisis, para el 2012 contaba con 4.671 metros cuadrados más respecto al 2003.

- Gastos administrativos**



	2003	2004	2005	2006	2007	2008	2009	2010	2011	2012	Variación 2003– 2012
Córdoba	8.247.356	11.840.100	11.460.624	15.130.739	15.991.678	17.218.239	14.648.535	15.676.605	11.758.431	17.354.987	110,43%
SUE	471.980.831	567.428.232	630.814.496	697.479.010	726.089.619	722.294.411	699.432.151	726.266.356	769.601.064	894.252.323	89,47%
Córdoba/SUE	1,75%	2,09%	1,82%	2,17%	2,20%	2,38%	2,09%	2,16%	1,53%	1,94%	

La variación del gasto en personal administrativo³ de la Universidad de Córdoba (110,43%) de 2003 a 2012, estuvo por encima de la variación del total de universidades públicas (89,47%). En promedio, el gasto de la Universidad de Córdoba ha representado el 2% del total del sistema.

- Recursos financieros- Aportes de la Nación (millones de pesos)**

	2003	2012
Estudiantes Matriculados	5.729	12.081
Aportes Nación - Corrientes	54.318,15	92.932,28
Aportes Nación - Constantes de 2012	79.883,15	92.932,28
Aportes per cápita U de Córdoba	9,48	7,69
Promedio aportes per cápita SUE	3,85	4,43

*Recursos apropiados para funcionamiento.

La Universidad de Córdoba recibe alrededor del 3,72% del presupuesto que la Nación asigna a las universidades públicas que componen el SUE. El aporte per cápita de la institución está por encima del promedio del sistema para el año 2012.

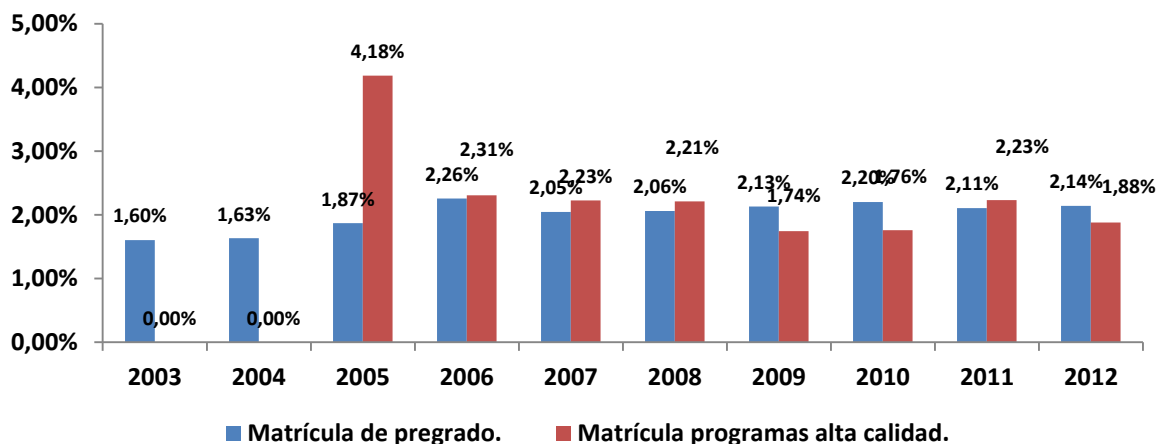
² No incluye terrenos y bienes inmuebles en comodato o en arriendo, que no estén en uso misional, áreas de protección ambiental, terrenos no dedicados a lo misional, terrenos baldíos, parqueaderos, vías peatonales y vehiculares, zonas verdes, áreas dedicadas a la explotación agrícola y pecuaria de especies mayores.

³ El gasto en personal administrativo es contabilizado en millones de pesos de 2010.

Formación

• Matrícula

		2003	2004	2005	2006	2007	2008	2009	2010	2011	2012	Variación 2003 - 2012
Córdoba	Matrícula de primer curso	2.338	2.493	2.560	2.656	2.983	1.351	3.417	1.416	2.800	3.024	29,34%
	Matrícula de pregrado.	5.729	6.715	7.731	9.855	9.739	10.237	11.001	11.682	11.806	12.081	110,87%
	Matrícula programas alta calidad.	0	0	568	629	1.342	1.924	1.847	2.380	3.453	2.758	100,00%
	Participación de matrícula en programas de alta calidad	0,00%	0,00%	7,35%	6,38%	13,78%	18,79%	16,79%	20,37%	29,25%	22,83%	
	Matrícula de posgrado	255	259	221	761	0	220	15	213	298	377	47,84%
	SUE	Matrícula de primer curso	95.813	112.541	121.912	103.190	136.364	128.975	141.377	141.171	150.244	143.841
	Matrícula de pregrado.	357.552	411.414	413.790	436.445	476.011	497.277	516.710	530.125	560.575	564.161	57,78%
	Matrícula programas alta calidad.	2.883	4.702	13.577	27.268	60.305	86.927	106.025	135.337	154.622	146.576	4984,15%
	Participación de matrícula en programas de alta calidad	0,81%	1,14%	3,28%	6,25%	12,67%	17,48%	20,52%	25,53%	27,58%	25,98%	
	Matrícula de posgrado	19.652	19.693	23.892	24.149	24.976	25.608	31.608	32.495	34.664	36.851	87,52%

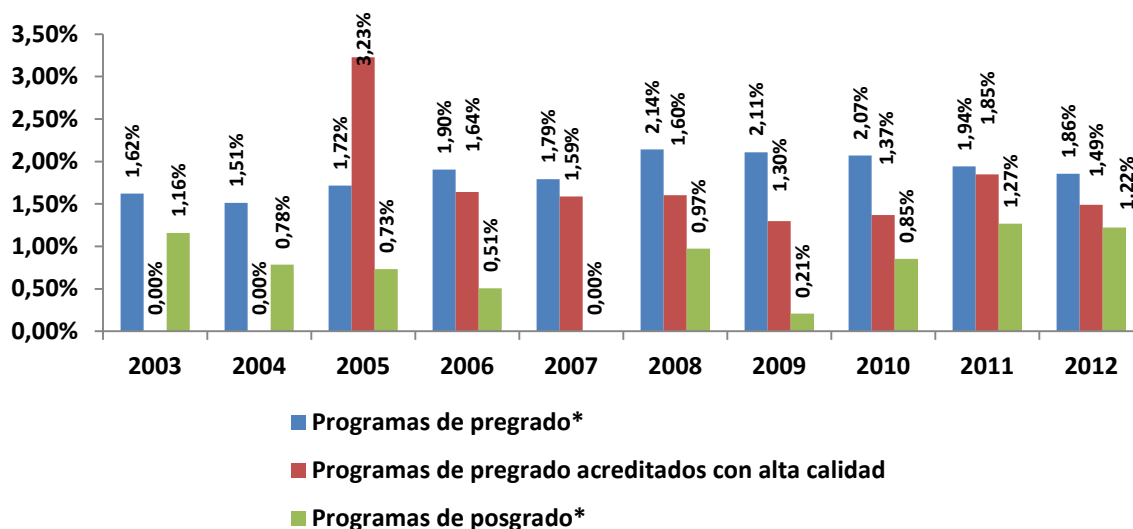


Entre los años 2003 a 2012 la matrícula en programas de pregrado de la Universidad de Córdoba incrementó en 110,87%, y en 2758 estudiantes matriculados de aquellos con acreditación de alta calidad, dicha matrícula representa el 2,14% del sistema. Por otra parte, hubo un aumento en la matrícula de primer curso y de posgrado de esta institución.

• Programas

		2003	2004	2005	2006	2007	2008	2009	2010	2011	2012	Variación 2003 – 2012
Córdoba	Programas de pregrado*	20	20	22	24	23	28	29	29	28	27	35,00%
	Programas de pregrado acreditados con alta calidad	0	0	1	1	2	3	3	4	6	5	100,00%
	Participación programas acreditados con alta calidad en pregrado	0,00%	0,00%	4,55%	4,17%	8,70%	10,71%	10,34%	13,79%	21,43%	18,52%	
	Programas de posgrado*	9	6	6	4	0	9	2	9	14	14	55,56%
SUE	Programas de pregrado*	1233	1321	1282	1260	1284	1308	1375	1.402	1.443	1.455	18,00%
	Programas de pregrado acreditados con alta calidad	9	15	31	61	126	187	231	292	325	336	3633,33%
	Programas de posgrado*	777	766	821	789	851	924	964	1.054	1.105	1.145	47,36%

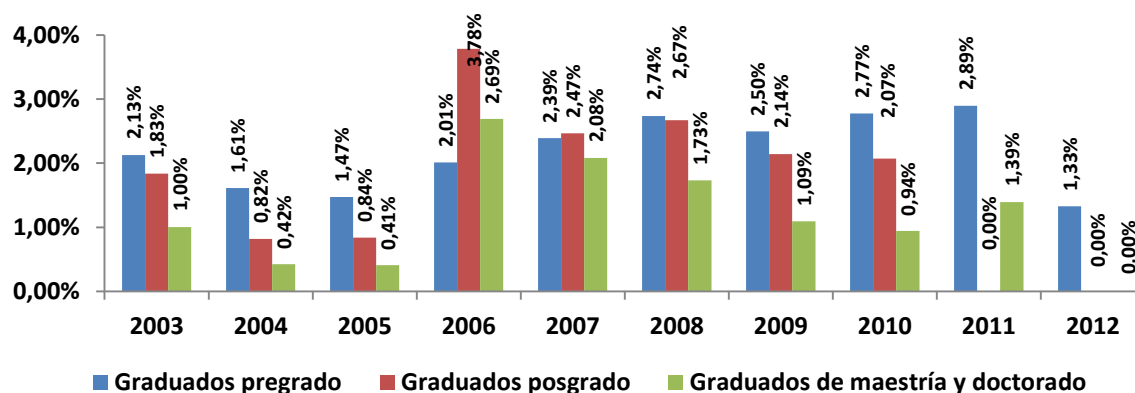
*Programas que reportaron matrícula de estudiantes en el SNIES



La Universidad de Córdoba ha aumentado el número de programas acreditados de alta calidad en pregrado para el periodo comprendido entre 2003 y 2012, considerando que en 2003 no tenía ninguno y para 2012 presenta 5; la participación de estos programas dentro del SUE es de 18,52% para el año 2012.

- **Graduados**

		2003	2004	2005	2006	2007	2008	2009	2010	2011	2012	Variación 2003-2012
Cordoba	Graduados pregrado	805	586	525	671	912	1.263	1.252	1.425	1.674	809	0,50%
	Graduados posgrado	94	40	50	247	178	234	220	280	0	0	-100,00%
	Graduados de maestría y doctorado	12	5	6	45	37	33	28	30	50	0	-100,00%
SUE	Graduados pregrado	37.846	36.373	35.676	33.378	38.146	46.174	50.170	51.361	57.866	60.853	60,79%
	Graduados posgrado	5.123	4.886	5.983	6.531	7.216	8.764	10.271	13.518	13.355	13.343	160,45%
	Graduados de maestría y doctorado	1195	1178	1.476	1.674	1.778	1.906	2.560	3.190	3.587	4.285	258,58%



La Universidad de Córdoba presenta una tasa de crecimiento en el periodo 2003 a 2012 de 0.5% en los graduados de pregrado, tasa que es muy inferior con respecto a la del SUE (60,79%). Para 2012 no presenta graduados de posgrado.

INVESTIGACIÓN

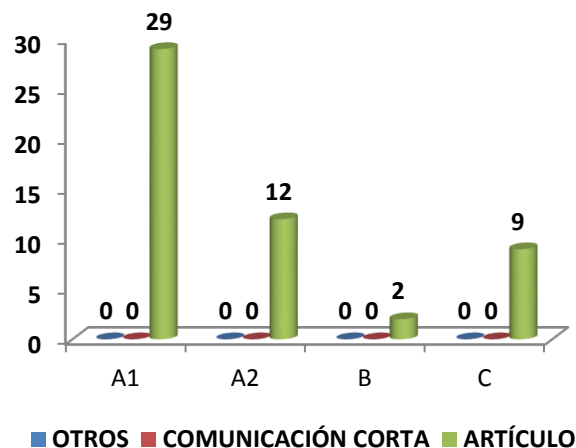
Revistas indexadas en Publindex según categoría Colciencias 2012

	Cordoba	SUE	Cordoba/SUE
A1	1	13	7,69%
A2	0	47	0,00%
B	0	44	0,00%
C	1	84	1,19%
Total	2	188	1,06%

Para el 2012, la Universidad de Córdoba reporta 2 revistas indexadas en Publindex, una en categoría A1 y la otra en categoría C.

- **Artículos de la Universidad de Córdoba publicados en revistas indexadas en Publindex, 2012**

	Categoría	2003	2012	Variación 2003 - 2012
Córdoba	A1	0	29	100%
SUE		66	2109	3095%
Córdoba	A	0	12	100%
SUE		28	1530	5364%
Córdoba	B	0	2	100%
SUE		100	857	757%
Córdoba	C	0	9	100%
SUE		264	1619	513%



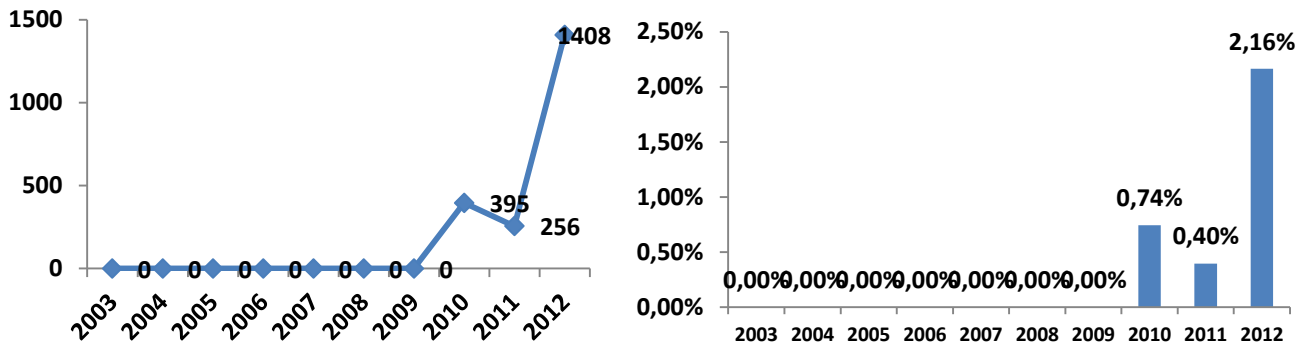
La Universidad de Córdoba ha aumentado en 52 artículos su producción en revistas indexadas para el periodo comprendido entre 2003 y 2012. Aumenta en 29 artículos publicados en revistas indexadas en la categoría A1 y la mayoría de sus publicaciones son artículos completos. Los artículos publicados por esta universidad en la categoría A1 para el 2012, representan el 1.4% con respecto a la misma categoría del total del SUE.

- **Profesores de la Universidad de Córdoba en actividades de movilidad en el extranjero.**

Para el periodo de 2003 a 2008, la Universidad de Córdoba no presenta profesores en actividades de movilidad en el exterior, en 2009 participan 8 profesores, 4 en 2010, 8 en 2011 y 10 en 2012.

EXTENSIÓN

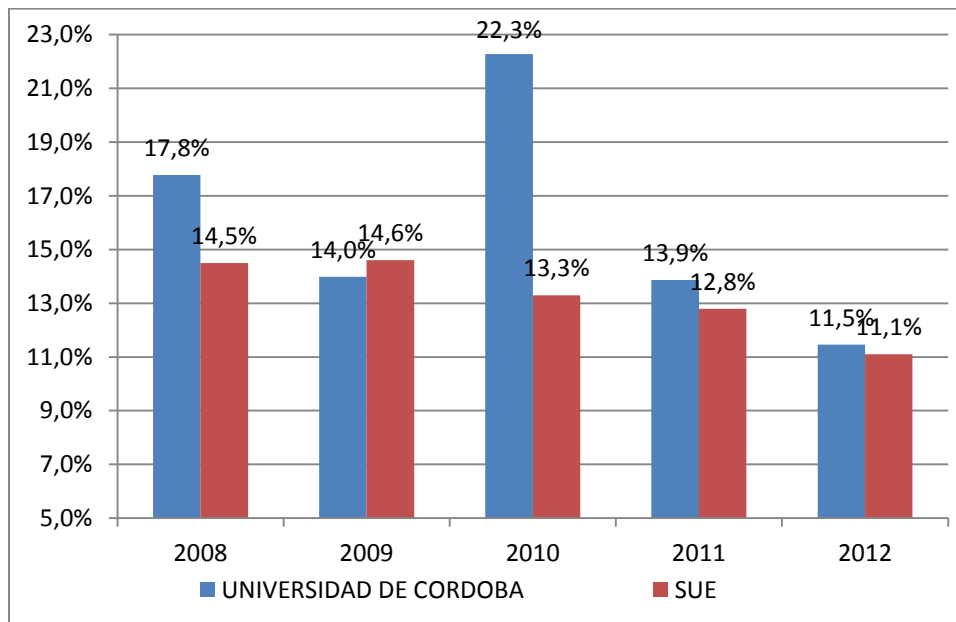
- **Estudiantes en extensión**



El número de estudiantes vinculados en el desarrollo de la función de extensión de la Universidad de Córdoba, representan para el 2011, el 0,4% de los estudiantes del SUE considerados en esta actividad y para 2012 el 2.16%.

BIENESTAR

Tasa de deserción anual nivel de formación universitario



Fuente: SPADIES. Fecha de corte: diciembre de 2012

La tasa de deserción anual de la Universidad de Córdoba ha disminuido en 6.3 puntos porcentuales durante el periodo 2008 a 2012, al pasar de 17.8% a 11.5% respectivamente. Para el 2012 la deserción en la Universidad de Córdoba está 0.4 puntos porcentuales por encima de la obtenida para el SUE.