

# UNIVERSIDAD DE CARTAGENA

## Resumen de estadísticas 2003 – 2012

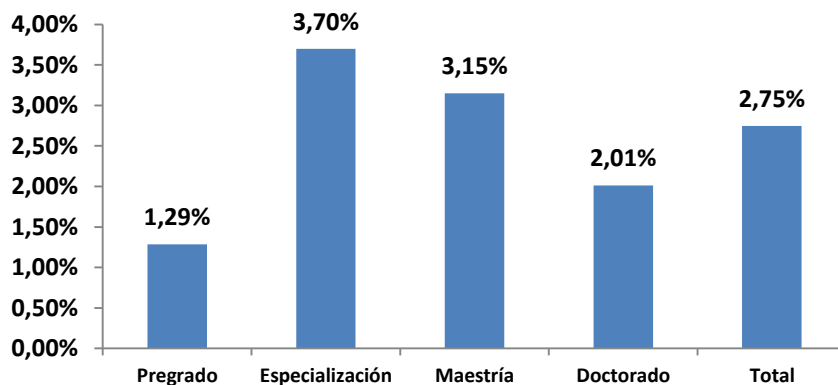
La información que incluye este resumen corresponde a la reportada por la institución de educación superior al Sistema Nacional de Información de Educación Superior –SNIES– y Colciencias, y se utiliza para el Modelo de Indicadores de Gestión del Sistema Universitario Estatal – SUE.

### Capacidad Disponible

- **Profesores en tiempo completo equivalente (TCE<sup>1</sup>) según máximo nivel de formación**

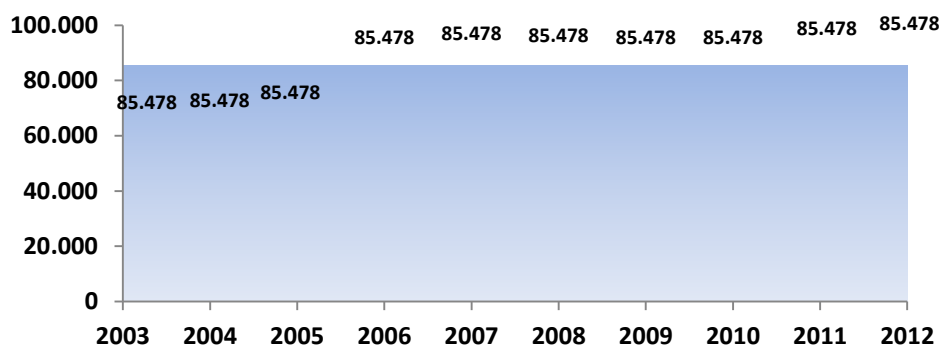
Porcentaje de participación de profesores (TCE) de la Universidad de Cartagena en el SUE, 2012.

	2003		2012		Variación
	Cartagena	SUE	Cartagena	SUE	2003-2012
Pregrado	86	4.838	33	2.568	-62%
Especialización	171	4.468	134	3.625	-22%
Maestría	166	5.306	205	6.512	23%
Doctorado	10	1.314	63	3.132	530%
Total	433	15926	435	15837	0%



La Universidad de Cartagena no presenta un cambio importante en sus profesores (TCE) entre el 2003 y el 2012. Los principales cambios se observan en los profesores (TCE) con nivel de doctorado, que aumentaron en un 530% y cuya participación es de 2.01% dentro del SUE; en el nivel de maestría el incremento es de 23%, y representa el 3.15% dentro del SUE para el 2012.

- **Infraestructura Física: Área en metros cuadrados destinada para uso misional<sup>2</sup>**



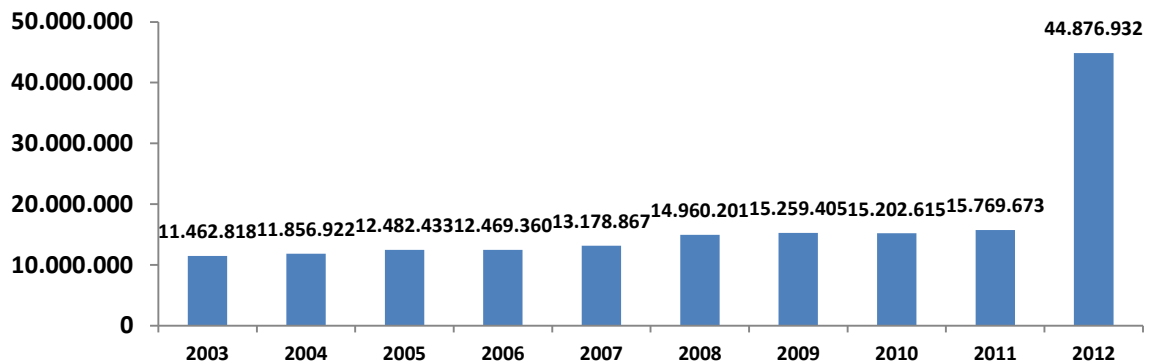
<sup>1</sup> Tiempo Completo Equivalente = (Profesores tiempo completo) + (Profesores medio tiempo/2) + (Suma Horas Cátedra Docente/18\*40)

<sup>2</sup> No incluye terrenos y bienes inmuebles en comodato o en arriendo, que no estén en uso misional, áreas de protección ambiental, terrenos no dedicados a lo misional, terrenos baldíos, parqueaderos, vías peatonales y vehiculares, zonas verdes, áreas dedicadas a la explotación agrícola y pecuaria de especies mayores.

	2003	2004	2005	2006	2007	2008	2009	2010	2011	2012	Variación 2003-2012
<b>Cartagena</b>	85.478	85.478	85.478	85.478	85.478	85.478	85.478	85.478	85.478	85.478	0,00%
<b>SUE</b>	2.159.542	2.207.797	2.303.416	2.433.669	2.515.126	2.628.276	2.659.719	2.727.531	2.790.329	2.871.848	32,98%
<b>Cartagena/SUE</b>	3,96%	3,87%	3,71%	3,51%	3,40%	3,25%	3,21%	3,13%	3,06%	2,98%	

La Universidad de Cartagena no presenta ningún cambio en el área física dedicada a uso misional durante el periodo de análisis.

- Gastos administrativos**



	2003	2004	2005	2006	2007	2008	2009	2010	2011	2012	Variación 2003-2012
<b>Cartagena</b>	11.462.818	11.856.922	12.482.433	12.469.360	13.178.867	14.960.201	15.259.405	15.202.615	15.769.673	44.876.932	291,50%
<b>SUE</b>	471.980.831	567.428.232	630.814.496	697.479.010	726.089.619	722.294.411	699.432.151	726.266.356	769.601.064	894.252.323	89,47%
<b>Cartagena/SUE</b>	2,43%	2,09%	1,98%	1,79%	1,82%	2,07%	2,18%	2,09%	2,05%	5,02%	

La Universidad de Cartagena presenta un aumento (291,50%) del gasto en personal administrativo de 2003 a 2012. En promedio, el gasto de la Universidad de Cartagena ha representado el 2.35% del total del SUE.

- Recursos financieros - Aportes de la Nación (millones de pesos)**

	2003	2012
Estudiantes Matriculados	8.239	18.804
Aportes Nación - Corrientes	40.295,02	65.285,51
Aportes Nación - Constantes de 2012	59.259,99	65.285,51
Aportes per cápita U Cartagena de Colombia	4,89	3,47
Promedio aportes per cápita SUE	3,85	4,43

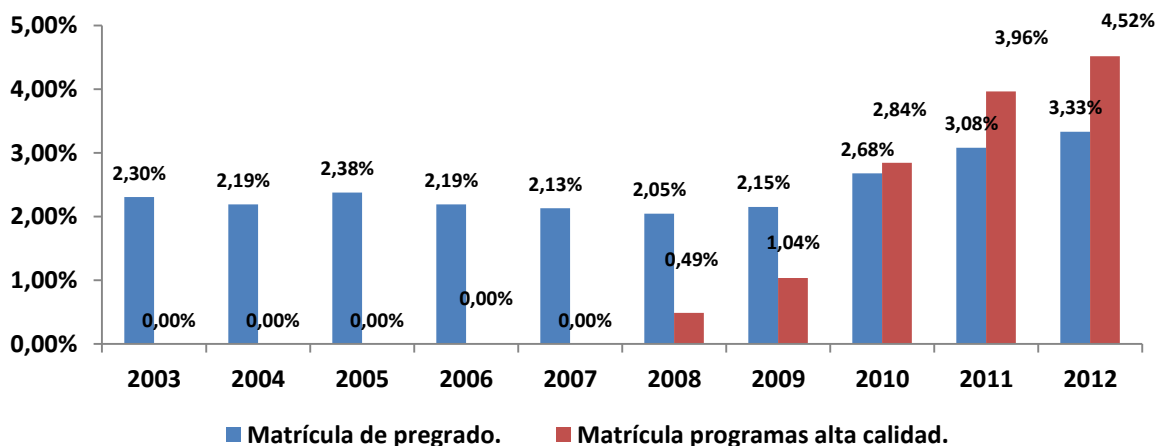
\*Recursos apropiados para funcionamiento.

La Universidad de Cartagena recibe alrededor del 2,61% del presupuesto que la Nación asigna a las universidades públicas que componen el SUE. El aporte per cápita de la institución está por debajo del promedio del sistema para el año 2012.

## Formación

### • Matrícula

		2003	2004	2005	2006	2007	2008	2009	2010	2011	2012	Variación 2003 - 2012
Cartagena	Matrícula de primer curso	1.746	2.227	2.003	1.991	1.330	1.355	2.907	4.449	6.146	5.346	206,19%
	Matrícula de pregrado.	8.239	9.015	9.831	9.554	10.142	10.171	11.126	14.211	17.269	18.804	128,23%
	Matrícula programas alta calidad.	0	0	0	0	0	424	1.098	3.846	6.130	6.618	100,00%
	Participación de matrícula en programas de alta calidad	0,00%	0,00%	0,00%	0,00%	0,00%	4,17%	9,87%	27,06%	35,50%	35,19%	
	Matrícula de posgrado	545	521	452	531	605	629	791	730	735	861	57,98%
SUE	Matrícula de primer curso	95.813	112.541	121.912	103.190	136.364	128.975	141.377	141.171	150.244	143.841	50,13%
	Matrícula de pregrado.	357.552	411.414	413.790	436.445	476.011	497.277	516.710	530.125	560.575	564.161	57,78%
	Matrícula programas alta calidad.	2.883	4.702	13.577	27.268	60.305	86.927	106.025	135.337	154.622	146.576	4984,15%
	Participación de matrícula en programas de alta calidad	0,81%	1,14%	3,28%	6,25%	12,67%	17,48%	20,52%	25,53%	27,58%	25,98%	
	Matrícula de posgrado	19.652	19.693	23.892	24.149	24.976	25.608	31.608	32.495	34.664	36.851	87,52%

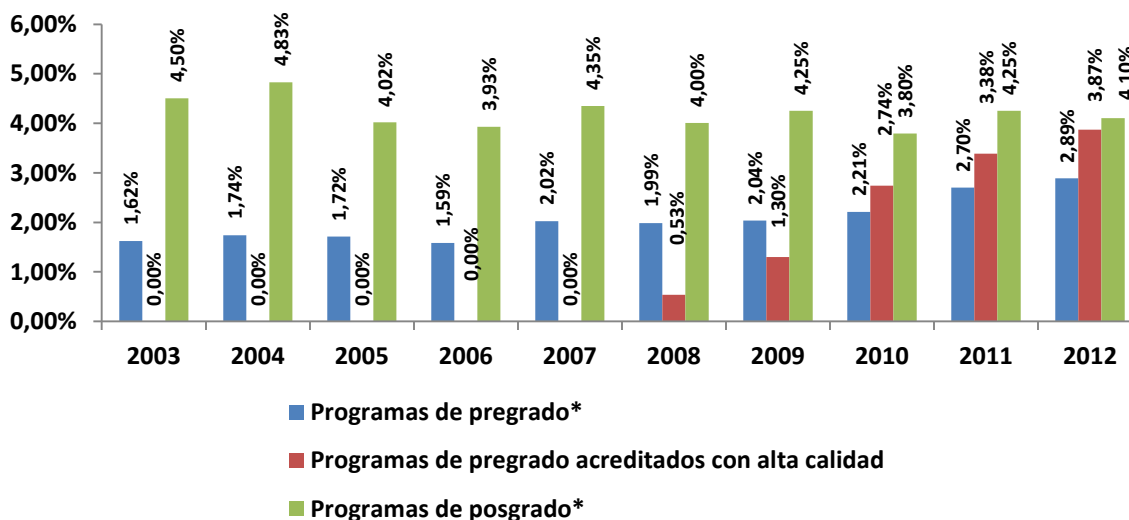


Entre los años 2003 a 2012 la matrícula en programas de pregrado de la Universidad de Cartagena incrementó en 128,23% y en 6618 estudiantes matriculados en programas con acreditación de alta calidad que representa el 4,52% del sistema. Así mismo, tuvo un aumento la matrícula de primer curso y de posgrado de esta institución 205% y 57,98% respectivamente.

• **Programas**

		2003	2004	2005	2006	2007	2008	2009	2010	2011	2012	Variación 2003 – 2012
<b>Cartagena</b>	Programas de pregrado*	20	23	22	20	26	26	28	31	39	42	110,00%
	Programas de pregrado acreditados con alta calidad	0	0	0	0	0	1	3	8	11	13	100,00%
	Participación programas acreditados con alta calidad en pregrado	0,00%	0,00%	0,00%	0,00%	0,00%	3,85%	10,71%	25,81%	28,21%	30,95%	
	Programas de posgrado*	35	37	33	31	37	37	41	40	47	47	34,29%
<b>SUE</b>	Programas de pregrado*	1233	1321	1282	1260	1284	1308	1375	1.402	1.443	1.455	18,00%
	Programas de pregrado acreditados con alta calidad	9	15	31	61	126	187	231	292	325	336	3633,33%
	Programas de posgrado*	777	766	821	789	851	924	964	1.054	1.105	1.145	47,36%

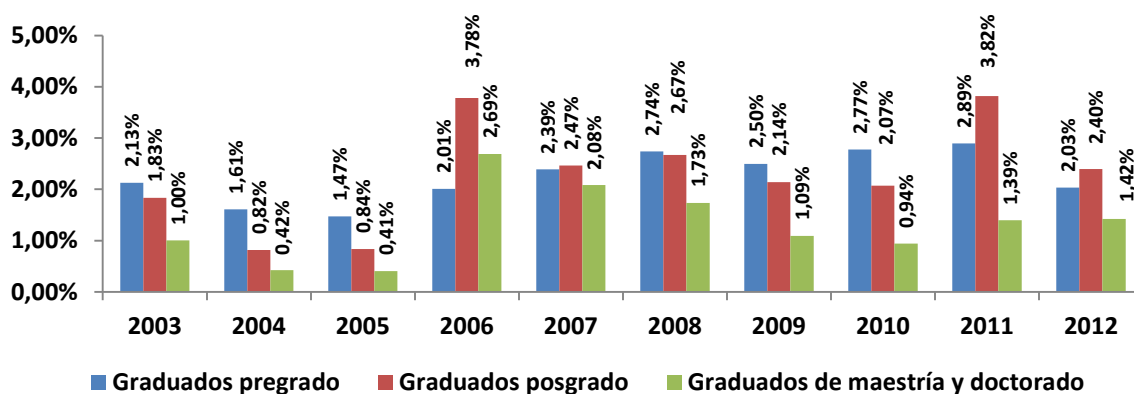
\*Programas que reportaron matrícula de estudiantes en el SNIES



La Universidad de Cartagena ha aumentado el número de programas acreditados de alta calidad en pregrado para el periodo comprendido entre 2003 y 2012, considerando que en 2003 no tenía programas acreditados y para 2012 presenta 13. La participación de estos programas dentro del SUE es del 3.87% para el año 2012.

- **Graduados**

		2003	2004	2005	2006	2007	2008	2009	2010	2011	2012	Variación 2003-2012
<b>Cartagena</b>	Graduados pregrado	805	586	525	671	912	1.263	1.252	1.425	1.674	1.236	53,54%
	Graduados posgrado	94	40	50	247	178	234	220	280	510	320	240,43%
	Graduados de maestría y doctorado	12	5	6	45	37	33	28	30	50	61	408,33%
<b>SUE</b>	Graduados pregrado	37.846	36.373	35.676	33.378	38.146	46.174	50.170	51.361	57.866	60.853	60,79%
	Graduados posgrado	5.123	4.886	5.983	6.531	7.216	8.764	10.271	13.518	13.355	13.343	160,45%
	Graduados de maestría y doctorado	1195	1178	1.476	1.674	1.778	1.906	2.560	3.190	3.587	4.285	258,58%



La Universidad de Cartagena presenta una tasa de crecimiento de 53,54% en el periodo 2003 a 2012 en el número de graduados de pregrado y 240% en los de posgrado. El número de graduados de maestría y doctorado en 2003 fue de 12 y para 2012 se incrementa a 61.

## **INVESTIGACIÓN**

- **Revistas indexadas en Publindex según categoría Colciencias 2012**

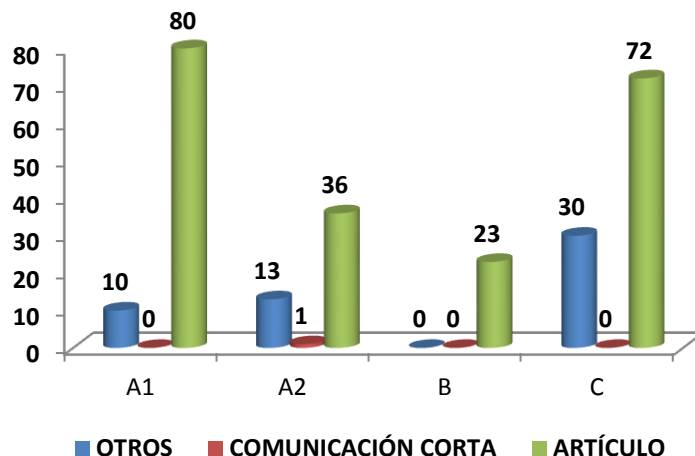
	Cartagena	SUE	Cartagena/SUE
A1	0	13	0,00%
A2	0	47	0,00%
B	0	44	0,00%
C	3	84	3,57%
Total	3	188	1,60%

Fuente: Colciencias

La Universidad de Cartagena cuenta con 3 revistas indexadas en Publindex en la categoría C. Para los años anteriores a 2009, la universidad no presenta revistas indexadas.

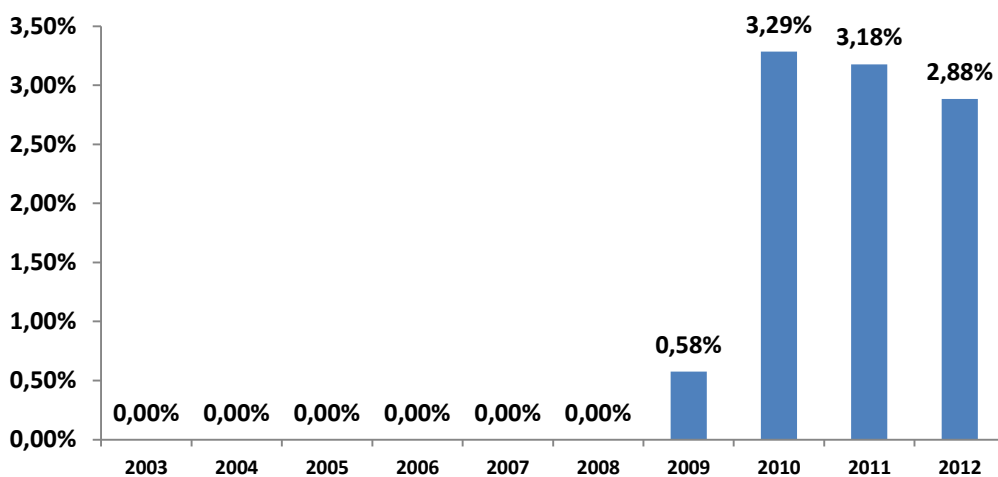
- **Artículos de la Universidad de Cartagena publicados en revistas indexadas en Publindex, 2012**

	Categoría	2003	2012	Variación 2003 - 2012
Cartagena	A1	1	90	100%
SUE		66	2109	3095%
Cartagena	A	0	50	100%
SUE		28	1530	5364%
Cartagena	B	1	23	100%
SUE		100	857	757%
Cartagena	C	6	102	1600%
SUE		264	1619	513%



La Universidad de Cartagena aumentó en 223 el número de artículos en revistas indexadas para el periodo comprendido entre 2003 y 2011. En 2012 reporta 90 artículos publicados en la categoría A1 que representan el 4% del total del sistema en la misma categoría. La mayor parte de sus publicaciones corresponde a artículos completos.

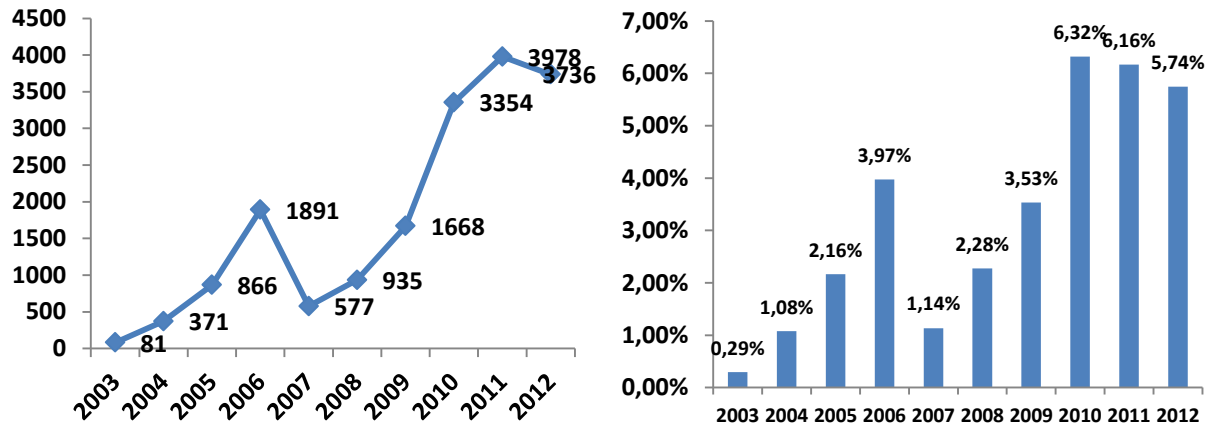
- **Profesores de la Universidad de Cartagena en actividades de movilidad en el extranjero.**



La Universidad del Cartagena registra información de profesores participando en actividades de movilidad a partir del año en 2009. Para el año 2012 el 2,88% de los profesores del SUE en movilidad en el exterior corresponden a esta institución.

## EXTENSIÓN

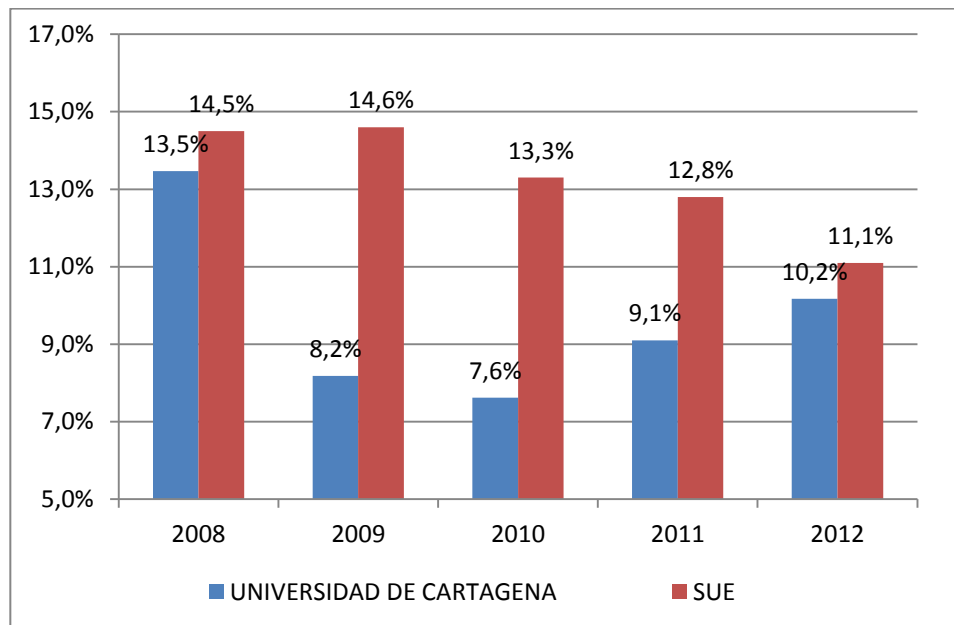
- **Estudiantes en extensión**



El número de estudiantes vinculados en el desarrollo de la función de extensión de la Universidad de Cartagena, representan para el 2012, el 5,74% de los estudiantes del SUE considerados en esta actividad.

## BIENESTAR

- **Tasa de deserción anual nivel de formación universitario**



\* Fuente SPADIES. Fecha de corte: diciembre de 2012

La tasa de deserción anual de la Universidad de Cartagena ha disminuido en 3.3 puntos porcentuales durante el periodo 2008 a 2012, al pasar de 13.5% a 10.2% respectivamente. Para el 2012 la deserción en la Universidad de Cartagena está 0.9 puntos porcentuales por debajo de la obtenida para el SUE.