

UNIVERSIDAD DE LA AMAZONÍA

Resumen de estadísticas 2003 – 2012

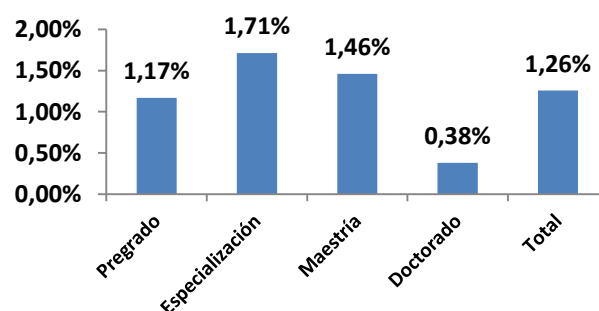
La información que incluye este resumen corresponde a la reportada por la institución de educación superior al Sistema Nacional de Información de Educación Superior –SNIES– y Colciencias, y se utiliza para el Modelo de Indicadores de Gestión del Sistema Universitario Estatal –SUE–.

Capacidad Disponible

- Profesores en tiempo completo equivalente (TCE¹) según máximo nivel de formación**

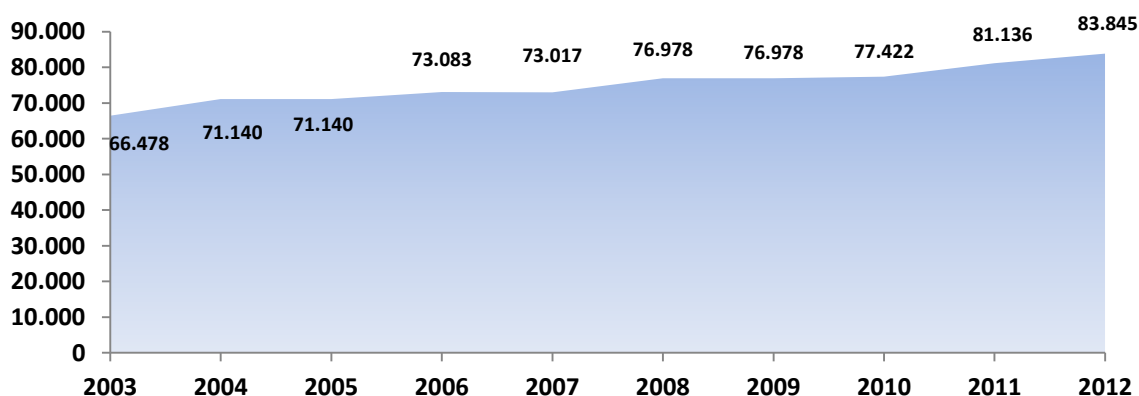
Porcentaje de participación de profesores (TCE) de la Universidad de la Amazonía en el SUE, 2012.

	2003		2012		Variación 2003-2012
	U. de Amazonia	SUE	U. de Amazonia	SUE	U. de Amazonia
Pregrado	41	4.838	30	2.568	-27%
Especialización	79	4.468	62	3.625	-22%
Maestría	40	5.306	95	6.512	138%
Doctorado	9	1.314	12	3.132	33%
Total	169	15926	199	15837	18%



La Universidad de la Amazonía presenta un cambio en sus profesores (TCE) entre el 2003 y el 2012, mostrando un incremento del 18%. Los principales cambios se observan en los profesores (TCE) con nivel de maestría que aumentaron en un 138% y cuya participación es de 1.46% dentro del SUE para el año 2012. También es representativa la disminución del 27% y 22% en la cantidad de profesores de pregrado y especialización respectivamente.

- Infraestructura Física: Área en metros cuadrados destinada para uso misional²**



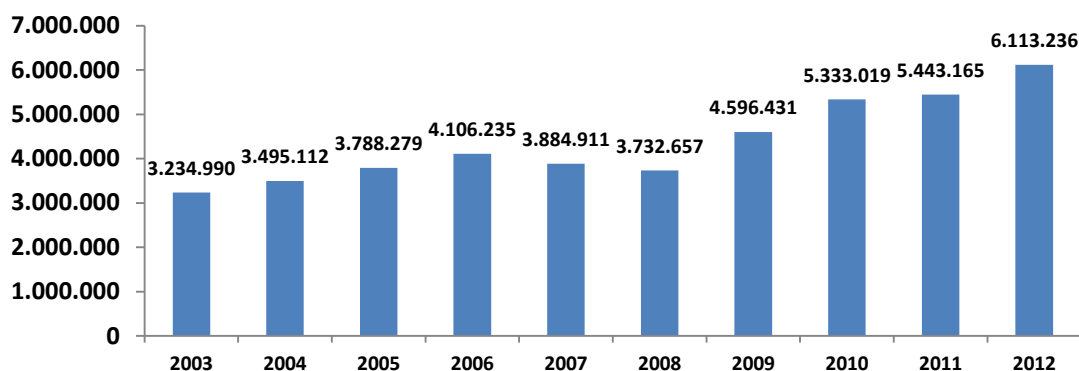
¹Tiempo Completo Equivalente = (Profesores tiempo completo) + (Docentes medio tiempo/2) + (Suma Horas Cátedra Docente/18*40)

² No incluye terrenos y bienes inmuebles en comodato o en arriendo, que no estén en uso misional, áreas de protección ambiental, terrenos no dedicados a lo misional, terrenos baldíos, parqueaderos, vías peatonales y vehiculares, zonas verdes, áreas dedicadas a la explotación agrícola y pecuaria de especies mayores.

	2003	2004	2005	2006	2007	2008	2009	2010	2011	2012	Variación 2003–2012
U. de la Amazonia	66.478	71.140	71.140	73.083	73.017	76.978	76.978	77.422	81.136	83.845	26,12%
SUE	2.159.542	2.207.797	2.303.416	2.433.669	2.515.126	2.628.276	2.659.719	2.727.531	2.790.329	2.871.848	32,98%
U. de la Amazonia/SUE	3,08%	3,22%	3,09%	3,00%	2,90%	2,93%	2,89%	2,84%	2,91%	2,92%	

La Universidad de la Amazonía presenta un incremento del 26,12% en el área física dedicada a uso misional durante el periodo de análisis. Para el 2012 contaba con 17.367 metros cuadrados más respecto al 2003.

- Gastos administrativos (millones de pesos, base 2010)**



	2003	2004	2005	2006	2007	2008	2009	2010	2011	2012	Variación 2003–2012
U. de la Amazonia	3.234.990	3.495.112	3.788.279	4.106.235	3.884.911	3.732.657	4.596.431	5.333.019	5.443.165	6.113.236	88,97%
SUE	471.980.831	567.428.232	630.814.496	697.479.010	726.089.619	722.294.411	699.432.151	726.266.356	769.601.064	894.252.323	89,47%
U. de la Amazonia /SUE	0,69%	0,62%	0,60%	0,59%	0,54%	0,52%	0,66%	0,73%	0,71%	0,68%	

La variación del gasto de personal administrativo de la Universidad de la Amazonía (88,97%) estuvo medio punto porcentual por debajo de la variación del total de universidades públicas (89,47%) para el periodo 2003-2012. En promedio, el gasto de la Universidad de la Amazonía represento en el 2012 el 0,68% del total del sistema.

- Recursos financieros - Aportes de la Nación (millones de pesos)**

	2003	2012
Estudiantes Matriculados	3.181	6.851
Aportes Nación - Corrientes	11.157,11	23.987,15
Aportes Nación - Constantes de 2012	16.408,24	23.987,15
Aportes per cápita U Amazonía de Colombia	3,51	3,50
Promedio aportes per cápita SUE	3,85	4,43

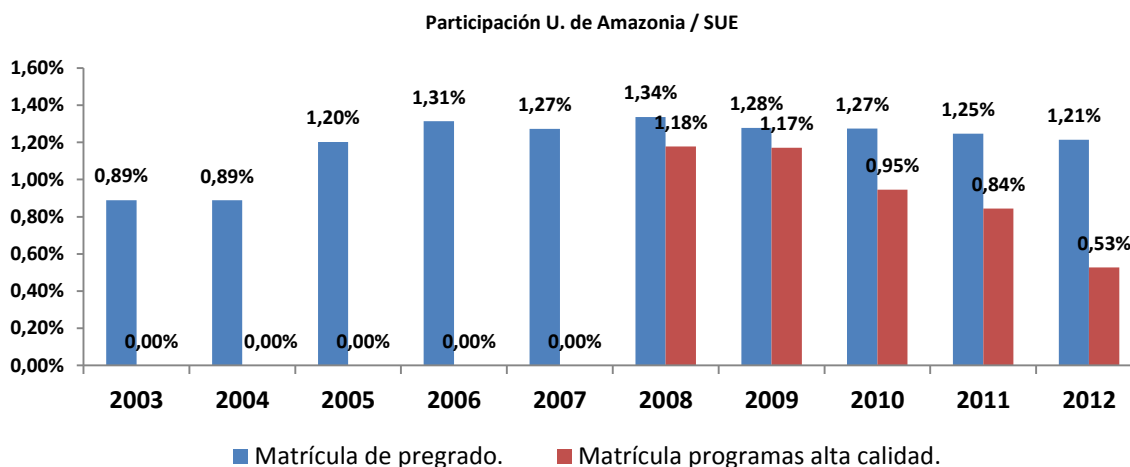
*Recursos apropiados para funcionamiento.

La Universidad de la Amazonía percibe alrededor del 0,96% del presupuesto que la Nación asigna a las universidades públicas que componen el SUE. El aporte per cápita de la institución está por debajo del promedio del sistema para el año 2012.

Formación

• Matrícula

		2003	2004	2005	2006	2007	2008	2009	2010	2011	2012	Variación 2003 - 2012
U. de la Amazonia	Matrícula de primer curso	956	1.382	2.005	1.893	2.383	1.103	1.072	906	1.567	1.425	49,06%
	Matrícula de pregrado.	3.181	3.656	4.973	5.734	6.059	6.645	6.608	6.756	6.987	6.851	115,37%
	Matrícula programas alta calidad.	0	0	0	0	0	1.024	1.242	1.279	1.306	774	100,00%
	Participación de matrícula en programas de alta calidad	0,00%	0,00%	0,00%	0,00%	0,00%	15,41%	18,80%	18,93%	18,69%	4,29%	
	Matrícula de posgrado	48	81	123	55	251	239	255	231	266	332	591,67%
SUE	Matrícula de primer curso	95.813	112.541	121.912	103.190	136.364	128.975	141.377	141.171	150.244	143.841	50,13%
	Matrícula de pregrado.	357.552	411.414	413.790	436.445	476.011	497.277	516.710	530.125	560.575	564.161	57,78%
	Matrícula programas alta calidad.	2.883	4.702	13.577	27.268	60.305	86.927	106.025	135.337	154.622	146.576	4984,15%
	Participación de matrícula en programas de alta calidad	0,81%	1,14%	3,28%	6,25%	12,67%	17,48%	20,52%	25,53%	27,58%	25,98%	
	Matrícula de posgrado	19.652	19.693	23.892	24.149	24.976	25.608	31.608	32.495	34.664	36.851	87,52%

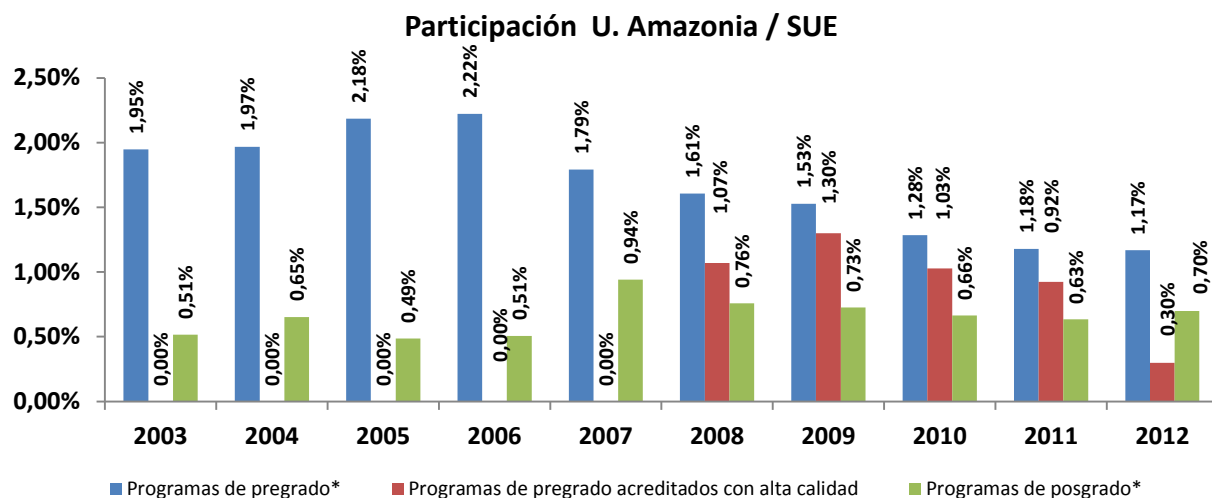


Entre los años 2003 a 2012 la matrícula en programas de pregrado de la Universidad de la Amazonía se incrementó en 115,37% y para el 2012 hay 774 estudiantes matriculados en programas con acreditación de alta calidad. La participación de la matrícula de posgrado de esta institución dentro del SUE es de 0,9%.

- Programas

	Nivel de formación	2003	2004	2005	2006	2007	2008	2009	2010	2011	2012	Variación 2003 – 2012
U. de la Amazonia	Programas de pregrado*	24	26	28	28	23	21	21	18	17	17	-29,17%
	Programas de pregrado acreditados con alta calidad	0	0	0	0	0	2	3	3	3	1	100,00%
	Participación programas acreditados con alta calidad en pregrado	0,00%	0,00%	0,00%	0,00%	0,00%	9,52%	14,29%	16,67%	17,65%	5,88%	
	Programas de posgrado*	4	5	4	4	8	7	7	7	7	8	100,00%
SUE	Programas de pregrado*	1233	1321	1282	1260	1284	1308	1375	1.402	1.443	1.455	18,00%
	Programas de pregrado acreditados con alta calidad	9	15	31	61	126	187	231	292	325	336	3633,33%
	Programas de posgrado*	777	766	821	789	851	924	964	1.054	1.105	1.145	47,36%

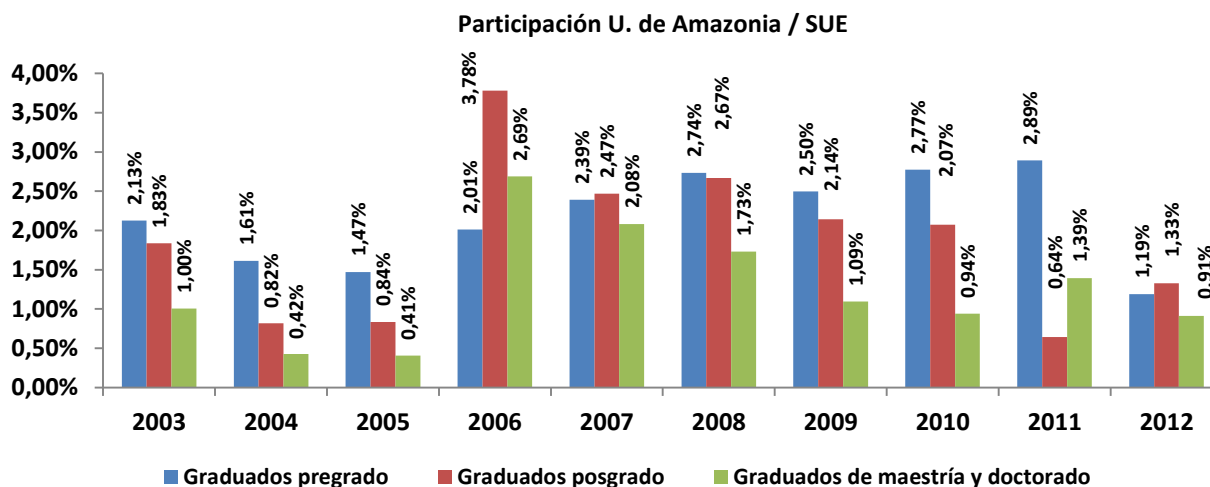
*Programas que reportaron matrícula de estudiantes en el SNIES



La Universidad de la Amazonía disminuyó el número de programas acreditados de alta calidad en pregrado y para el año 2012 solamente tiene (1) uno. La participación de programas de pregrado dentro del SUE es del 1,17% para el 2012.

- **Graduados**

	Nivel de Formación	2003	2004	2005	2006	2007	2008	2009	2010	2011	2012	Variación 2003-2012
U. de la Amazonia	Graduados pregrado	805	586	525	671	912	1.263	1.252	1.425	1.674	724	-10,06%
	Graduados posgrado	94	40	50	247	178	234	220	280	86	177	88,30%
	Graduados de maestría y doctorado	12	5	6	45	37	33	28	30	50	39	225,00%
SUE	Graduados pregrado	37.846	36.373	35.676	33.378	38.146	46.174	50.170	51.361	57.866	60.853	60,79%
	Graduados posgrado	5.123	4.886	5.983	6.531	7.216	8.764	10.271	13.518	13.355	13.343	160,45%
	Graduados de maestría y doctorado	1195	1178	1.476	1.674	1.778	1.906	2.560	3.190	3.587	4.285	258,58%



La Universidad de la Amazonía presenta una tasa de decrecimiento en el periodo 2003 a 2012 de -10,06% en el número de graduados de pregrado, respecto a los graduados de posgrado la tasa crece en 88,30% del 2003 a 2012 pasando de 94 a 177 graduados respectivamente.

INVESTIGACIÓN

- **Revistas indexadas en Publindex según categoría Colciencias 2012**

	U. de la Amazonia	SUE	U. de la Amazonia / SUE
A1	0	13	0,00%
A2	0	47	0,00%
B	0	44	0,00%
C	2	84	2,38%
Total	2	188	1,06%

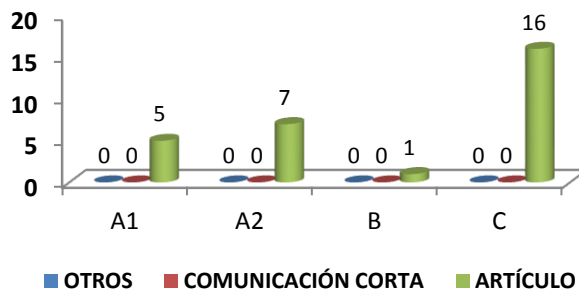
Fuente: Colciencias

La Universidad de la Amazonía solamente presenta dos revista indexadas en Publindex en categoría C en el 2012.

- Artículos de la Universidad de la Amazonía publicados en revistas indexadas en Publindex, 2012

	Categoría	2003	2012	Variación 2003 - 2012
U. de Amazonia	A1	0	5	100%
SUE		66	2109	3095%
U. de Amazonia	A	0	7	100%
SUE		28	1530	5364%
U. de Amazonia	B	0	1	100%
SUE		100	857	757%
U. de Amazonia	C	0	16	100%
SUE		264	1619	513%

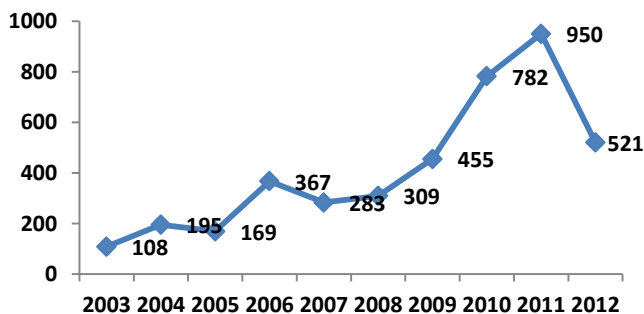
Fuente: Colciencias



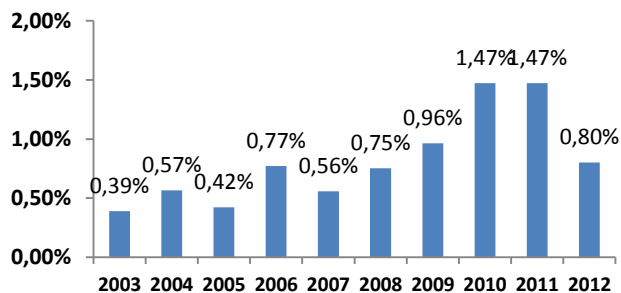
La Universidad de la Amazonía presenta variaciones importantes en el número de artículos publicados en revistas indexadas para el periodo 2003 a 2012. En 2012 reporta 29 artículos cortos en revistas de distinta clasificación.

EXTENSIÓN

- Estudiantes en extensión



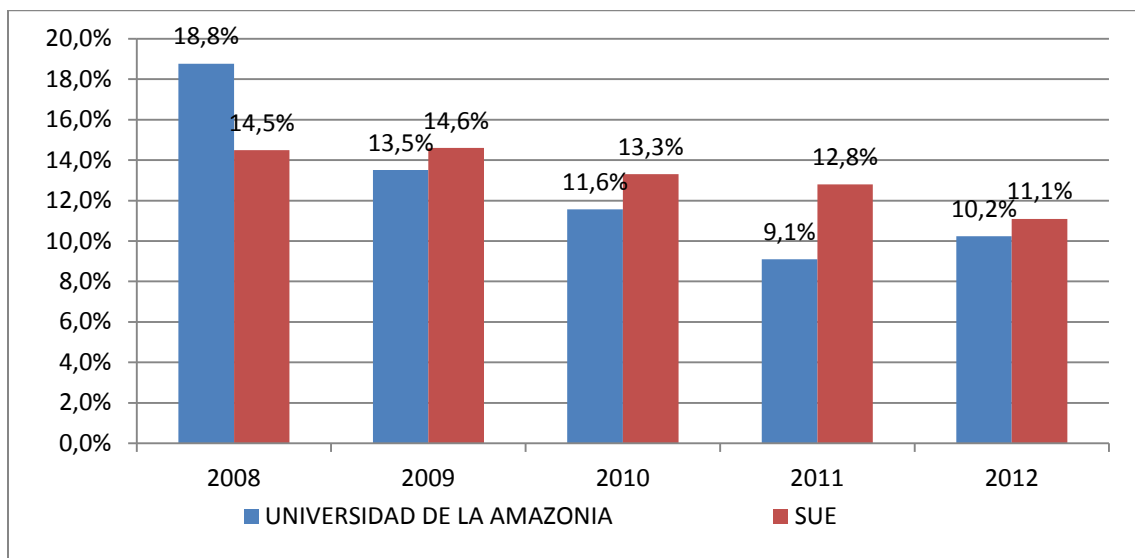
Participación U. de Amazonia / SUE



El número de estudiantes vinculados en el desarrollo de la función de extensión de la Universidad de la Amazonía representan para el 2012 el 0,8% de los estudiantes del SUE considerados en esta actividad.

BIENESTAR

Tasa de deserción anual nivel de formación universitario



Fuente: SPADIES. Fecha de corte: diciembre de 2012

La tasa de deserción anual de la Universidad de la Amazonía ha disminuido en 8.6 puntos porcentuales durante el periodo 2008 a 2012, al pasar de 18.8% a 10.2% respectivamente. Para el 2012 la deserción en la Universidad de la Amazonía está 1.1 puntos porcentuales por debajo de la obtenida para el SUE.