

UNIVERSIDAD TECNOLÓGICA DE PEREIRA

Resumen de estadísticas 2003 – 2012

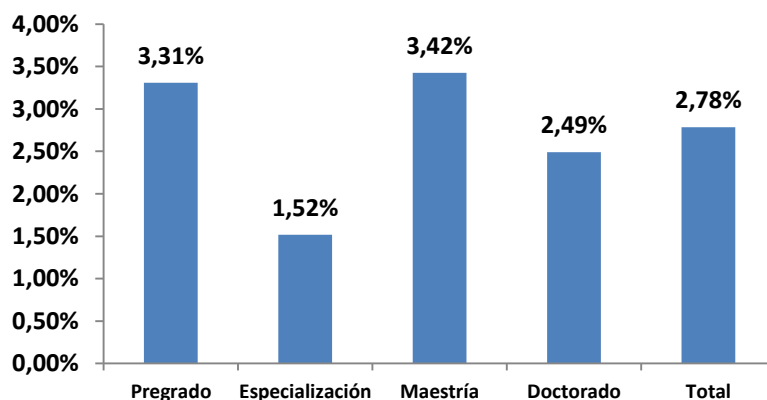
La información que incluye este resumen corresponde a la reportada por la institución de educación superior al Sistema Nacional de Información de Educación Superior –SNIES– y Colciencias, y se utiliza para el Modelo de Indicadores de Gestión del Sistema Universitario Estatal -SUE-.

Capacidad Disponible

- **Profesores en tiempo completo equivalente (TCE¹) según máximo nivel de formación**

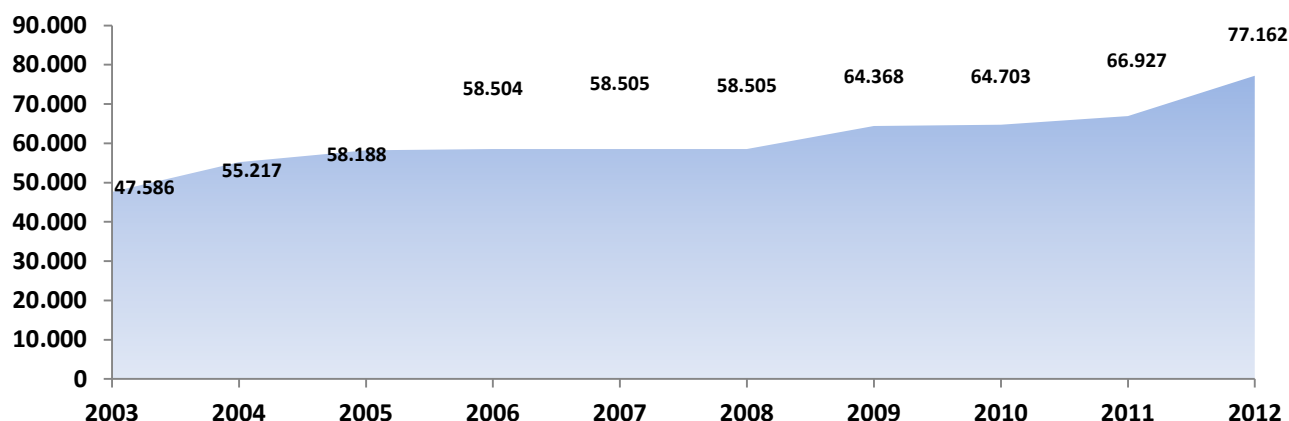
Porcentaje de participación de Profesores (TCE) de la UTP en el SUE, 2012.

	2003		2012		Variación 2003-2012
	UTP	SUE	UTP	SUE	UTP
Pregrado	118	4.838	85	2.568	-28%
Especialización	155	4.468	55	3.625	-65%
Maestría	177	5.306	223	6.512	26%
Doctorado	22	1.314	78	3.132	255%
Total	472	15926	441	15837	-7%



La Universidad Tecnológica de Pereira ha disminuido en general el número de profesores (TCE) en un 7%. Sin embargo, los principales cambios se observan en los profesores (TCE) con nivel de doctorado que aumentaron en un 255% que representa un 2,49% del sistema. En el nivel de pregrado, que representa el 3,31% del SUE, el total de Profesores (TCE) DISMINUYÓ en 28% de 2003 a 2012.

- **Infraestructura Física: Área en metros cuadrados destinada para uso misional²**



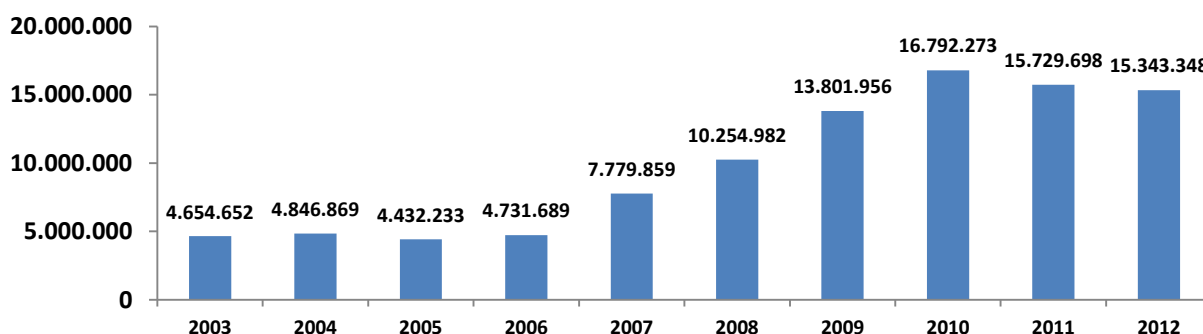
¹ Tiempo Completo Equivalente = (Profesores tiempo completo) + (Profesores medio tiempo/2) + (Suma Horas Cátedra Docente/18*40)

² No incluye terrenos y bienes inmuebles en comodato o en arriendo, que no estén en uso misional, áreas de protección ambiental, terrenos no dedicados a lo misional, terrenos baldíos, parqueaderos, vías peatonales y vehiculares, zonas verdes, áreas dedicadas a la explotación agrícola y pecuaria de especies mayores.

	2003	2004	2005	2006	2007	2008	2009	2010	2011	2012	Variación 2003-2012
UTP	47.586	55.217	58.188	58.504	58.505	58.505	64.368	64.703	66.927	77.162	62,15%
SUE	2.159.542	2.207.797	2.303.416	2.433.669	2.515.126	2.628.276	2.659.719	2.727.531	2.790.329	2.871.848	32,98%
UTP/SUE	2,20%	2,50%	2,53%	2,40%	2,33%	2,23%	2,42%	2,37%	2,40%	2,69%	

La Universidad Tecnológica de Pereira presenta un incremento del 62,15% en el área física dedicada a uso misional durante el periodo de análisis, para el 2012 contaba con 29.576 metros cuadrados más respecto al 2003.

- Gastos administrativos**



	2003	2004	2005	2006	2007	2008	2009	2010	2011	2012	Variación 2003-2012
UTP	4.654.652	4.846.869	4.432.233	4.731.689	7.779.859	10.254.982	13.801.956	16.792.273	15.729.698	15.343.348	229,63%
SUE	471.980.831	567.428.232	630.814.496	697.479.010	726.089.619	722.294.411	699.432.151	726.266.356	769.601.064	894.252.323	89,47%
UTP/SUE	0,99%	0,85%	0,70%	0,68%	1,07%	1,42%	1,97%	2,31%	2,04%	1,72%	

La variación del gasto en personal administrativo de la Universidad Tecnológica de Pereira (229,63%) de 2003 a 2012, estuvo por encima de la variación del total de universidades públicas (89,46%). En promedio, el gasto de la UTP ha representado el 1,4% del total del SUE.

- Recursos financieros - Aportes de la Nación (millones de pesos)**

	2003	2012
Estudiantes Matriculados	7.482	15.423
Aportes Nación - Corrientes	46.176,60	80.132,43
Aportes Nación - Constantes de 2012	67.909,76	80.132,43
Aportes per cápita U Tecnológica de Pereira	6,17	5,20
Promedio aportes per cápita SUE	3,85	4,43

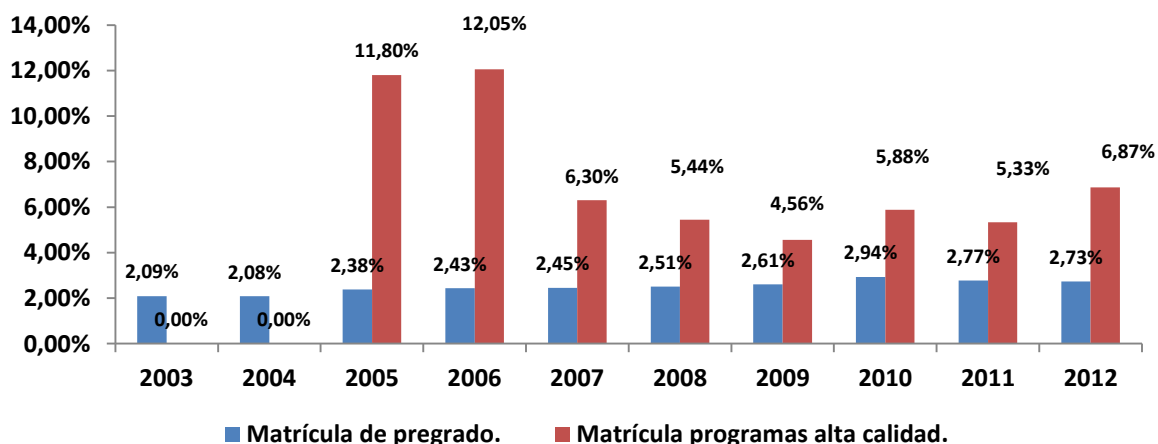
*Recursos apropiados para funcionamiento.

La Universidad Nacional Tecnológica de Pereira recibe alrededor del 3,21% del presupuesto que la Nación asigna a las universidades públicas que componen el SUE. El aporte per cápita de la institución está por encima del promedio del sistema para el año 2012.

Formación

• Matrícula

		2003	2004	2005	2006	2007	2008	2009	2010	2011	2012	Variación 2003 - 2012
UTP	Matrícula de primer curso	2.369	2.845	3.386	3.282	3.270	3.473	3.824	4.528	3.851	3.702	56,27%
	Matrícula de pregrado.	7.482	8.567	9.845	10.623	11.655	12.483	13.480	15.565	15.547	15.423	106,13%
	Matrícula programas alta calidad.	0	0	1.602	3.287	3.799	4.732	4.837	7.961	8.242	10.071	100,00%
	Participación de matrícula en programas de alta calidad	0,00%	0,00%	16,27%	30,94%	32,60%	37,91%	35,88%	51,15%	53,01%	65,30%	
	Matrícula de posgrado	643	732	727	620	949	1030	1198	1427	1414	1319	105,13%
SUE	Matrícula de primer curso	95.813	112.541	121.912	103.190	136.364	128.975	141.377	141.171	150.244	143.841	50,13%
	Matrícula de pregrado.	357.552	411.414	413.790	436.445	476.011	497.277	516.710	530.125	560.575	564.161	57,78%
	Matrícula programas alta calidad.	2.883	4.702	13.577	27.268	60.305	86.927	106.025	135.337	154.622	146.576	4984,15%
	Participación de matrícula en programas de alta calidad	0,81%	1,14%	3,28%	6,25%	12,67%	17,48%	20,52%	25,53%	27,58%	25,98%	
	Matrícula de posgrado	19.652	19.693	23.892	24.149	24.976	25.608	31.608	32.495	34.664	36.851	87,52%

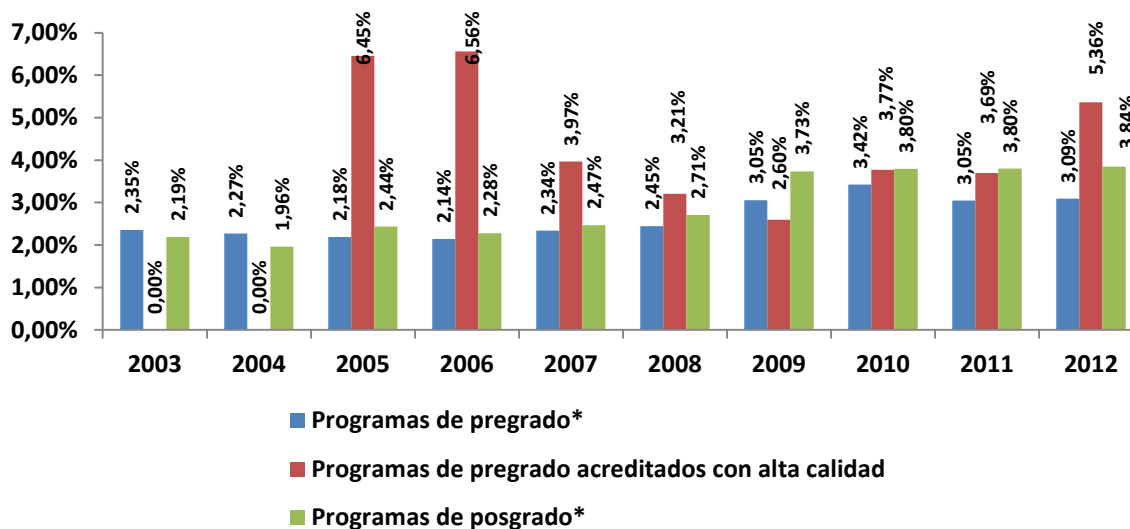


Entre los años 2003 a 2012 la matrícula en programas de pregrado de la Universidad Tecnológica de Pereira incrementó en 106,13% y representa el 2,73% del sistema. La participación de la matrícula de estudiantes de primer curso aumenta en 56,27%.

• **Programas**

		2003	2004	2005	2006	2007	2008	2009	2010	2011	2012	Variación 2003 – 2012
UTP	Programas de pregrado*	29	30	28	27	30	32	42	48	44	45	55,17%
	Programas de pregrado acreditados con alta calidad	0	0	2	4	5	6	6	11	12	18	100,00%
	Participación programas acreditados con alta calidad en pregrado	0,00%	0,00%	7,14%	14,81%	16,67%	18,75%	14,29%	22,92%	27,27%	40,00%	
	Programas de posgrado*	17	15	20	18	21	25	36	40	42	44	158,82%
SUE	Programas de pregrado*	1233	1321	1282	1260	1284	1308	1375	1.402	1.443	1.455	18,00%
	Programas de pregrado acreditados con alta calidad	9	15	31	61	126	187	231	292	325	336	3633,33%
	Programas de posgrado*	777	766	821	789	851	924	964	1.054	1.105	1.145	47,36%

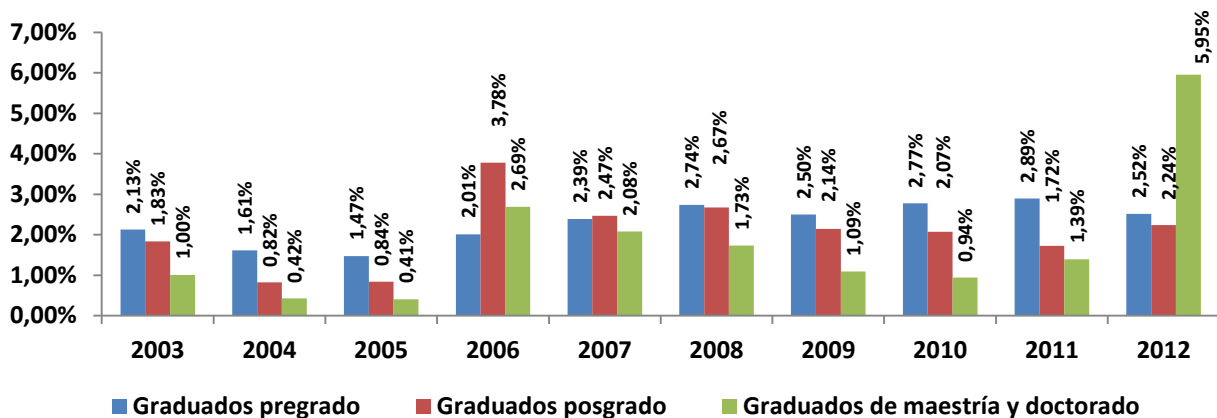
*Programas que reportaron matrícula de estudiantes en el SNIES



La Universidad Tecnológica de Pereira ha aumentado el número de programas acreditados de alta calidad en pregrado para el periodo comprendido entre 2003 y 2012, dado que en 2003 no contaba con programas acreditados y para 2012, el número de programas con dicha característica es 18.

- **Graduados**

		2003	2004	2005	2006	2007	2008	2009	2010	2011	2012	Variación 2003-2012
UTP	Graduados pregrado	805	586	525	671	912	1.263	1.252	1.425	1.674	1.532	90,31%
	Graduados posgrado	94	40	50	247	178	234	220	280	230	299	218,09%
	Graduados de maestría y doctorado	12	5	6	45	37	33	28	30	50	255	2025,00%
SUE	Graduados pregrado	37.846	36.373	35.676	33.378	38.146	46.174	50.170	51.361	57.866	60.853	60,79%
	Graduados posgrado	5.123	4.886	5.983	6.531	7.216	8.764	10.271	13.518	13.355	13.343	160,45%
	Graduados de maestría y doctorado	1195	1178	1.476	1.674	1.778	1.906	2.560	3.190	3.587	4.285	258,58%



La UTP presenta tasas de crecimiento en el periodo 2003 a 2012 de 90,31% en el número de graduados de pregrado y 218,09% en los de posgrado. Los graduados de maestría y doctorado se incrementan también en este periodo (2025%).

INVESTIGACIÓN

- **Revistas indexadas en Publindex según categoría Colciencias 2012**

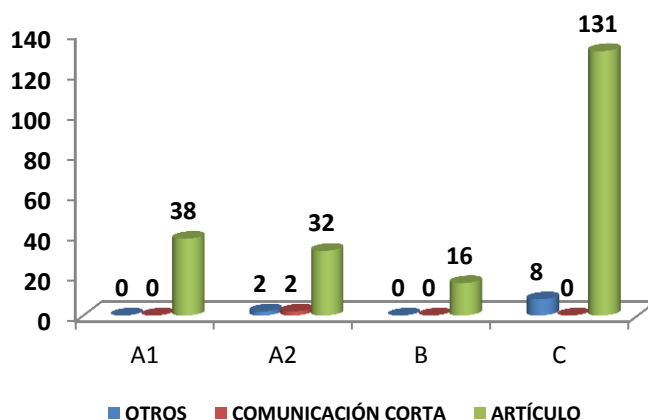
	UTP	SUE	UTP/SUE
A1	0	13	0,00%
A2	0	47	0,00%
B	1	44	2,27%
C	1	84	1,19%
Total	2	188	1,06%

Fuente: Colciencias

La Universidad Tecnológica de Pereira posee 2 revistas categorizadas en Publindex una en la categoría B y otra en la categoría C.

- **Artículos de la UTP publicados en revistas indexadas en Publindex, 2011**

	Categoría	2003	2012	Variación 2003 - 2012
UTP	A1	0	38	100%
SUE		66	2109	3095%
UTP	A	1	36	3500%
SUE		28	1530	5364%
UTP	B	0	16	100%
SUE		100	857	757%
UTP	C	41	139	239%
SUE		264	1619	513%

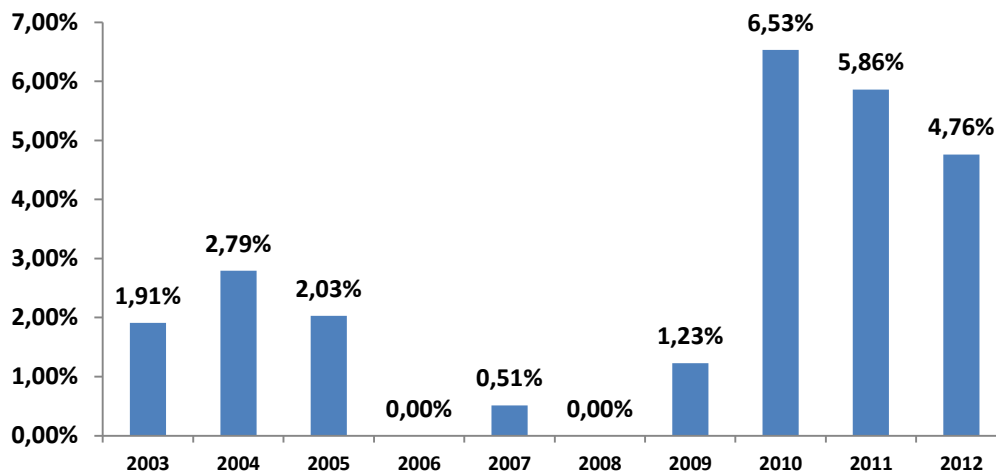


La UTP ha aumentado en promedio en 187 artículos su producción en revistas indexadas para el periodo comprendido entre 2003 y 2012. Aumenta en 38 artículos en la categoría A1 y la mayoría de sus publicaciones son artículos completos.

- **Número de patentes de la UTP**

La UTP tiene una patente en el 2009, 2 en el 2010, 2 en 2011 y 5 en 2012.

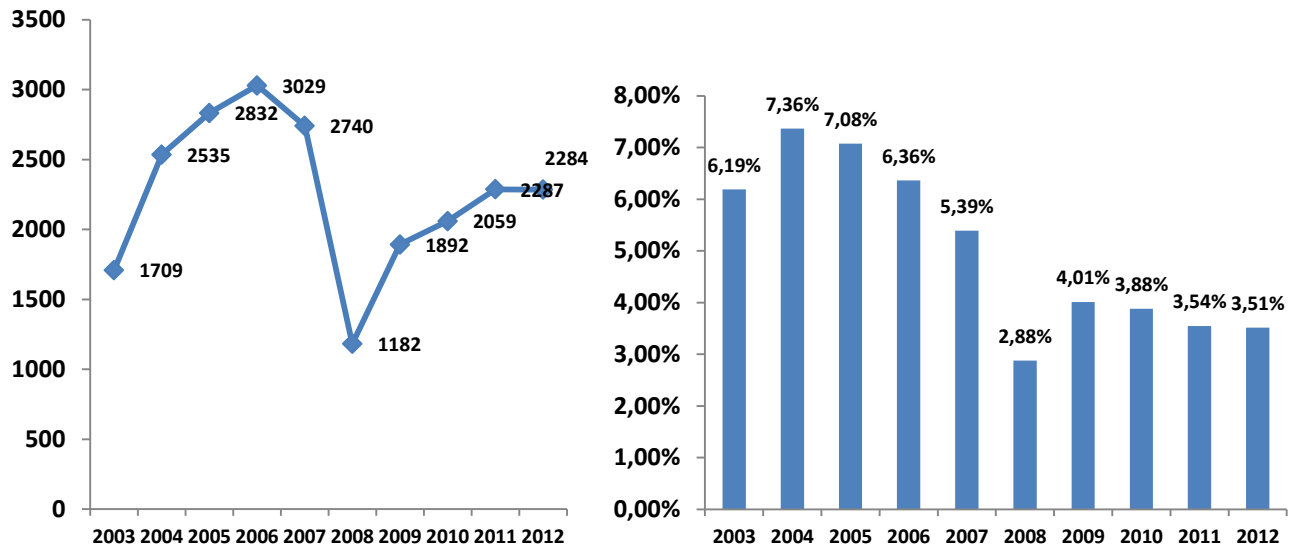
- **Profesores de la UTP en actividades de movilidad en el extranjero.**



Para el periodo comprendido de 2003 a 2009, la participación de los profesores de la UTP respecto a los del SUE, en diferentes actividades de movilidad, ha representado menos del 2%. En 2010 la participación de profesores en movilidad respecto al SUE es del 6,5% (167 Profesores) y en el 2011 4,76%.

EXTENSIÓN

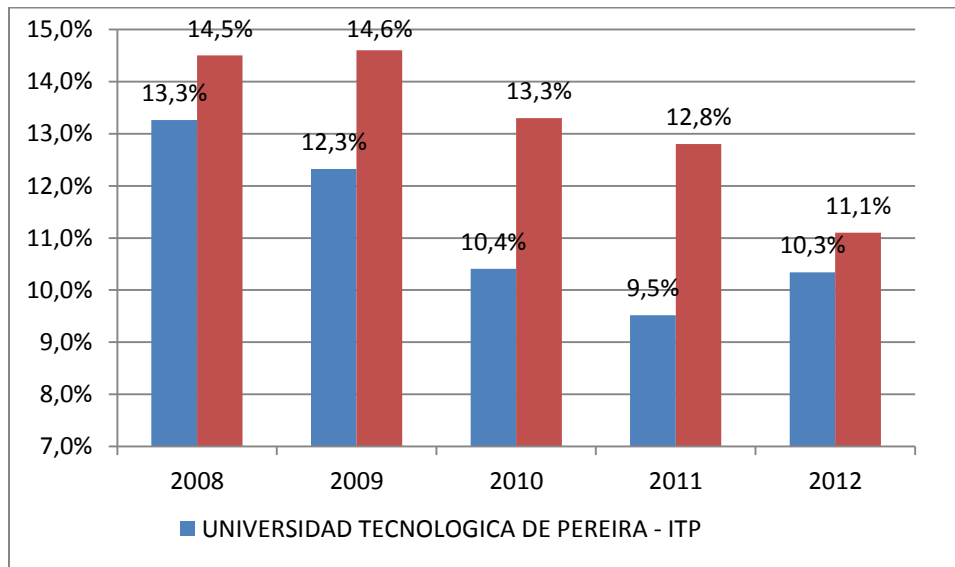
- **Estudiantes en extensión**



El número de estudiantes vinculados en el desarrollo de la función de extensión de la UTP, representan para el 2012, el 3,51% de los estudiantes del SUE considerados en esta actividad.

BIENESTAR

- **Tasa de deserción anual nivel de formación universitario**



Fuente: SPADIES. Fecha de corte: diciembre de 2012.

La tasa de deserción anual de la Universidad Tecnológica de Pereira – UTP ha disminuido en 3 puntos porcentuales durante el periodo 2008 a 2012, al pasar de 13.3% a 10.3% respectivamente. Para el 2012 la deserción en la Universidad Tecnológica de Pereira - UTP está 0.8 puntos porcentuales por debajo de la del SUE.