

# UNIVERSIDAD PEDAGÓGICA Y TECNOLÓGICA DE COLOMBIA

## Resumen de estadísticas 2003 – 2012

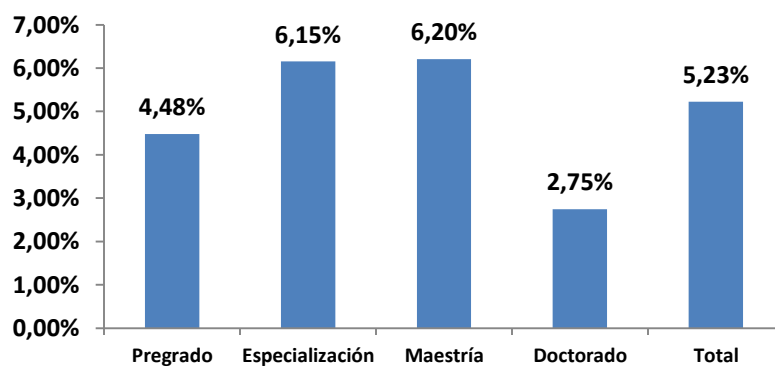
La información que incluye este resumen corresponde a la reportada por la institución de educación superior al Sistema Nacional de Información de Educación Superior –SNIES– y Colciencias, y se utiliza para el Modelo de Indicadores de Gestión del Sistema Universitario Estatal –SUE–.

### Capacidad Disponible

- **Profesores en tiempo completo equivalente (TCE<sup>1</sup>) según máximo nivel de formación**

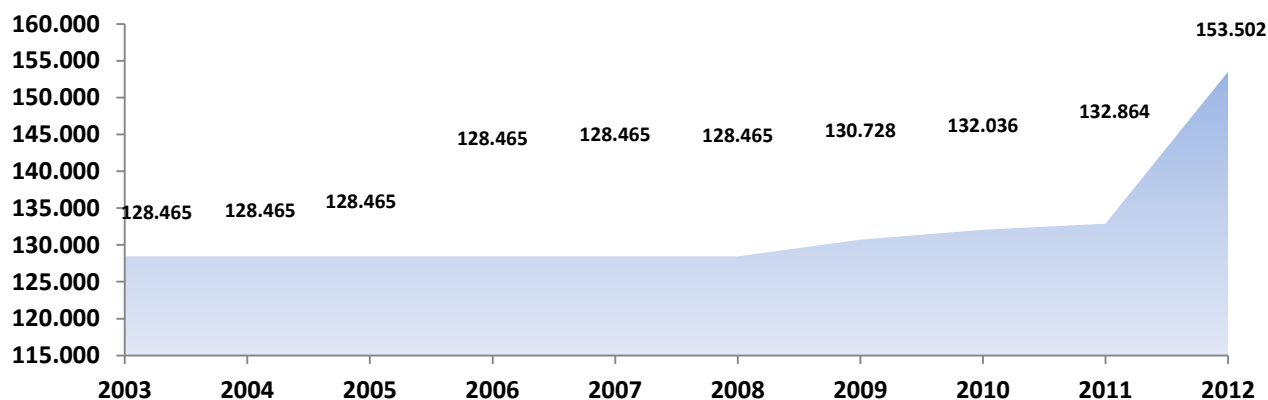
Porcentaje de participación de Profesores (TCE) de la UPTC en el SUE, 2012.

	2003		2012		Variación 2003-2012 UPTC
	UPTC	SUE	UPTC	SUE	
Pregrado	248	4.838	115	2.568	-54%
Especialización	332	4.468	223	3.625	-33%
Maestría	330	5.306	404	6.512	22%
Doctorado	36	1.314	86	3.132	139%
Total	946	15926	828	15837	-12%



La Universidad Pedagógica y Tecnológica de Colombia ha aumentado el número de profesores (TCE) en todos dos de los niveles de formación. Los principales cambios se observan en los profesores (TCE) con nivel de doctorado que aumentaron en un 139% y que representan el 2,75% del sistema.

- **Infraestructura Física: Área en metros cuadrados destinada para uso misional<sup>2</sup>**



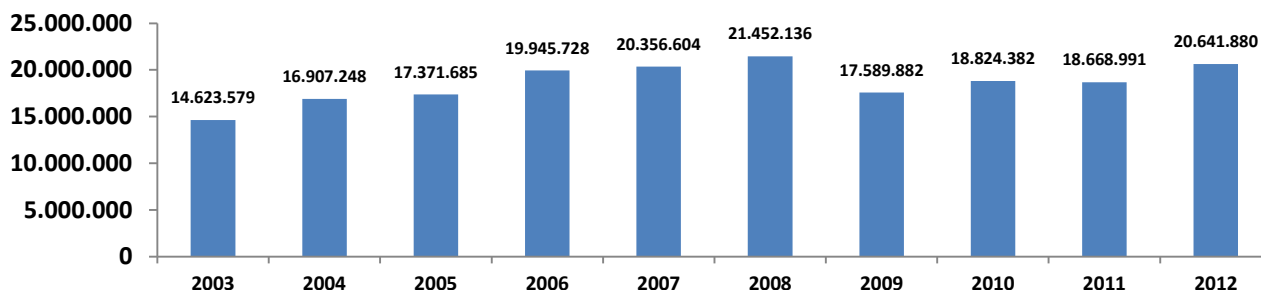
<sup>1</sup> Tiempo Completo Equivalente = (Profesores tiempo completo) + (Profesores medio tiempo/2) + (Suma Horas Cátedra Docente/18\*40)

<sup>2</sup> No incluye terrenos y bienes inmuebles en comodato o en arriendo, que no estén en uso misional, áreas de protección ambiental, terrenos no dedicados a lo misional, terrenos baldíos, parqueaderos, vías peatonales y vehiculares, zonas verdes, áreas dedicadas a la explotación agrícola y pecuaria de especies mayores.

	2003	2004	2005	2006	2007	2008	2009	2010	2011	2012	Variación 2003–2012
<b>UPTC</b>	128.465	128.465	128.465	128.465	128.465	128.465	130.728	132.036	132.864	153.502	19,49%
<b>SUE</b>	2.159.542	2.207.797	2.303.416	2.433.669	2.515.126	2.628.276	2.659.719	2.727.531	2.790.329	2.871.848	32,98%
<b>UPTC/SUE</b>	5,95%	5,82%	5,58%	5,28%	5,11%	4,89%	4,92%	4,84%	4,76%	5,35%	

La Universidad Pedagógica y Tecnológica de Colombia mantiene su área en 128.465 m<sup>2</sup> hasta el 2008. Para el 2012 la universidad cuenta con 25.037 metros cuadrados más respecto al 2003.

- **Gastos administrativos**



	2003	2004	2005	2006	2007	2008	2009	2010	2011	2012	Variación 2003–2012
<b>UPTC</b>	14.623.579	16.907.248	17.371.685	19.945.728	20.356.604	21.452.136	17.589.882	18.824.382	18.668.991	20.641.880	41,15%
<b>SUE</b>	471.980.831	567.428.232	630.814.496	697.479.010	726.089.619	722.294.411	699.432.151	726.266.356	769.601.064	894.252.323	89,47%
<b>UPTC/SUE</b>	3,10%	2,98%	2,75%	2,86%	2,80%	2,97%	2,51%	2,59%	2,43%	2,31%	

La variación del gasto en personal administrativo de la Universidad Pedagógica y Tecnológica de Colombia (41,15%) de 2003 a 2012 fue inferior a la variación del total de universidades públicas (89,47%). En promedio, el gasto de la UPTC ha representado el 2,73% del total del sistema.

- **Recursos financieros - Aportes de la Nación (millones de pesos)**

	2003	2012
Estudiantes Matriculados	20,197	24.644
Aportes Nación - Corrientes	60.567,97	102.525,39
Aportes Nación - Constantes de 2012	89.074,47	102.525,39
Aportes per cápita UPTC de Colombia	3,00	4,16
Promedio aportes per cápita SUE	3,85	4,43

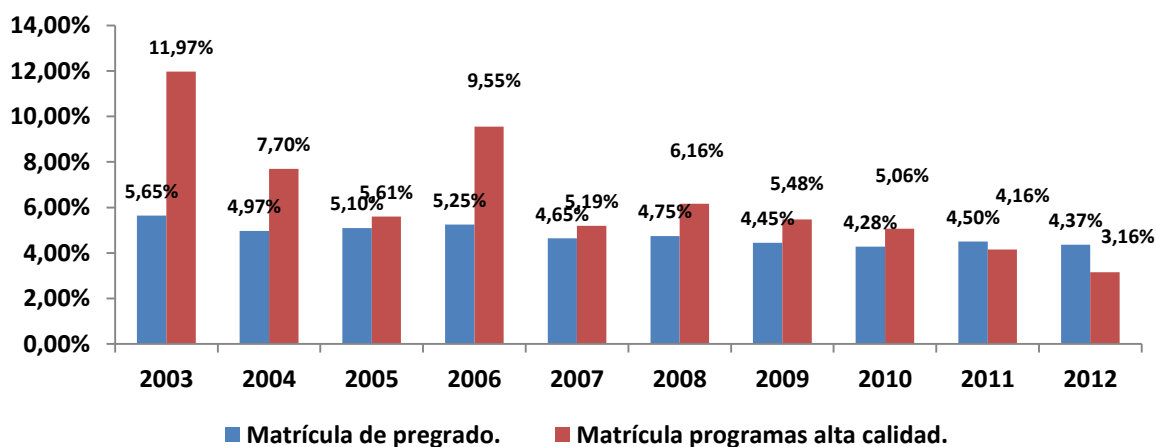
\*Recursos apropiados para funcionamiento.

La Universidad Pedagógica y Tecnológica de Colombia recibe alrededor del 4,11% del presupuesto que la Nación asigna a las universidades públicas que componen el SUE. El aporte per cápita de la institución está por debajo del promedio del sistema para el año 2012.

## Formación

- **Matrícula**

		2003	2004	2005	2006	2007	2008	2009	2010	2011	2012	Variación 2003 - 2012
UPTC	Matrícula de primer curso	4.689	4.586	4.592	5.375	6.030	5.568	5.331	6.399	5.888	5.422	15,63%
	Matrícula de pregrado.	20.197	20.452	21.090	22.933	22.133	23.615	23.003	22.707	25.244	24.644	22,02%
	Matrícula programas alta calidad.	345	362	761	2.605	3.129	5.357	5.805	6.851	6.427	4.626	1240,87%
	Participación de matrícula en programas de alta calidad	1,71%	1,77%	3,61%	11,36%	14,14%	22,68%	25,24%	30,17%	25,46%	18,77%	
	Matrícula de posgrado	452	514	505	680	377	988	1750	1880	2173	2360	422,12%
SUE	Matrícula de primer curso	95.813	112.541	121.912	103.190	136.364	128.975	141.377	141.171	150.244	143.841	50,13%
	Matrícula de pregrado.	357.552	411.414	413.790	436.445	476.011	497.277	516.710	530.125	560.575	564.161	57,78%
	Matrícula programas alta calidad.	2.883	4.702	13.577	27.268	60.305	86.927	106.025	135.337	154.622	146.576	4984,15%
	Participación de matrícula en programas de alta calidad	0,81%	1,14%	3,28%	6,25%	12,67%	17,48%	20,52%	25,53%	27,58%	25,98%	
	Matrícula de posgrado	19.652	19.693	23.892	24.149	24.976	25.608	31.608	32.495	34.664	36.851	87,52%

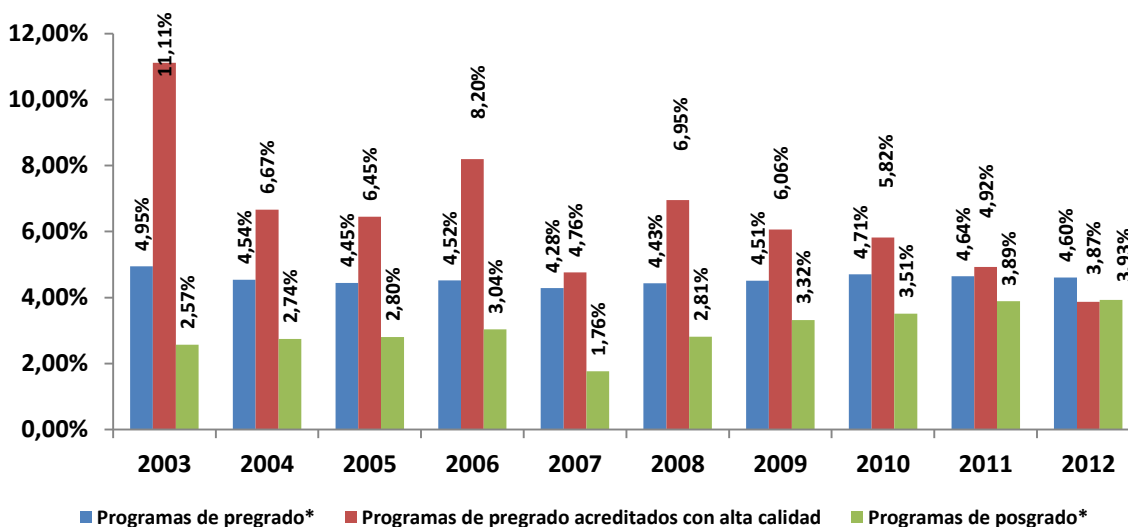


Entre los años 2003 a 2012 la matrícula en programas de pregrado de la Universidad Pedagógica y Tecnológica de Colombia incrementó en 22,02%, y en 1240,87% la matrícula de aquellos con acreditación de alta calidad, que representa el 3,16% del sistema. La matrícula de estudiantes de primer curso se incrementa en 15,63%.

• **Programas**

		2003	2004	2005	2006	2007	2008	2009	2010	2011	2012	Variación 2003 – 2012
<b>UPTC</b>	Programas de pregrado*	61	60	57	57	55	58	62	66	67	67	9,84%
	Programas de pregrado acreditados con alta calidad	1	1	2	5	6	13	14	17	16	13	1200,00%
	Participación programas acreditados con alta calidad en pregrado	1,64%	1,67%	3,51%	8,77%	10,91%	22,41%	22,58%	25,76%	23,88%	19,40%	
	Programas de posgrado*	20	21	23	24	15	26	32	37	43	45	125,00%
<b>SUE</b>	Programas de pregrado*	1233	1321	1282	1260	1284	1308	1375	1.402	1.443	1.455	18,00%
	Programas de pregrado acreditados con alta calidad	9	15	31	61	126	187	231	292	325	336	3633,33%
	Programas de posgrado*	777	766	821	789	851	924	964	1.054	1.105	1.145	47,36%

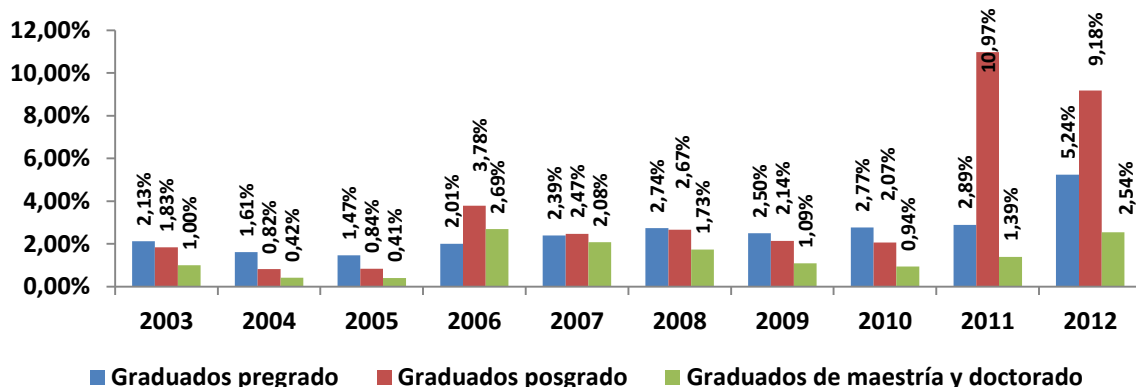
\*Programas que reportaron matrícula de estudiantes en el SNIES



La Universidad Pedagógica y Tecnológica de Colombia ha aumentado el número de programas acreditados de alta calidad en pregrado para el periodo comprendido entre 2003 y 2012, considerando que en 2003 tenía 1 y para 2012 presenta 13; la participación de estos programas dentro del SUE alcanza una participación del 3,87% para el año 2012.

- **Graduados**

		2003	2004	2005	2006	2007	2008	2009	2010	2011	2012	Variación 2003-2012
<b>UPTC</b>	Graduados pregrado	805	586	525	671	912	1.263	1.252	1.425	1.674	3.190	296,27%
	Graduados posgrado	94	40	50	247	178	234	220	280	1465	1225	1203,19%
	Graduados de maestría y doctorado	12	5	6	45	37	33	28	30	50	109	808,33%
<b>SUE</b>	Graduados pregrado	37.846	36.373	35.676	33.378	38.146	46.174	50.170	51.361	57.866	60.853	60,79%
	Graduados posgrado	5.123	4.886	5.983	6.531	7.216	8.764	10.271	13.518	13.355	13.343	160,45%
	Graduados de maestría y doctorado	1195	1178	1.476	1.674	1.778	1.906	2.560	3.190	3.587	4.285	258,58%



La UPTC presenta tasas de crecimiento en el periodo 2003 a 2012 de 1203,19% en el número de graduados de posgrado, en los graduados de pregrado de 296,27%. Los graduados de maestría y doctorado se incrementan en este periodo, en 2003 la Universidad tiene 12 graduados en estos niveles y para 2012 reporta 109.

## **INVESTIGACIÓN**

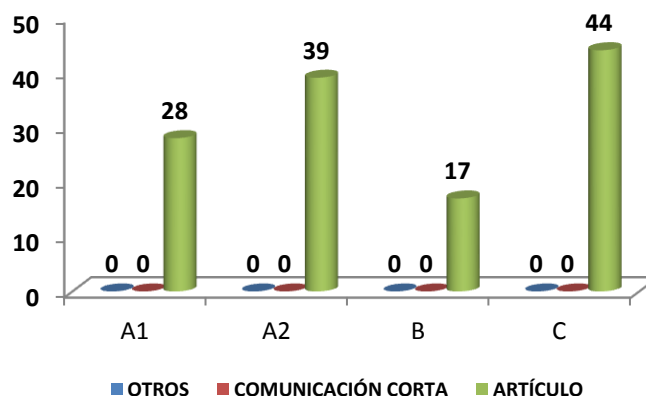
- **Revistas indexadas en Publindex según categoría Colciencias 2012**

	UPTC	SUE	UPTC/SUE
A1	0	13	0,00%
A2	0	47	0,00%
B	3	44	6,82%
C	8	84	9,52%
Total	11	188	5,85%

Las revistas indexadas en Publindex de la Universidad Pedagógica y Tecnológica de Colombia corresponden a categorías B y C. De 2003 a 2012 han mantenido 3 revistas de categoría C y para el 2012 presenta 8 categorizadas en B.

- **Artículos de la UPTC publicados en revistas indexadas en Publindex, 2012**

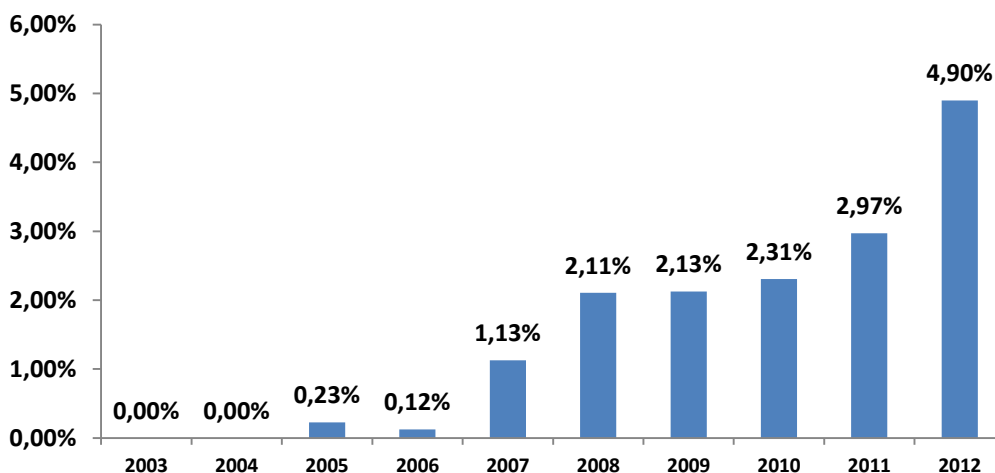
	Categoría	2003	2012	Variación 2003 - 2012
UPTC	A1	0	28	100%
SUE		66	2109	3095%
UPTC	A	1	39	3800%
SUE		28	1530	5364%
UPTC	B	2	17	750%
SUE		100	857	757%
UPTC	C	22	44	100%
SUE		264	1619	513%



Fuente: Colciencias

La UPTC ha aumentado en promedio en 103 artículos su producción en revistas indexadas para el periodo comprendido entre 2003 y 2012. Aumenta en 28 artículos en la categoría A1 y la mayoría de sus publicaciones son artículos completos. Los artículos publicados por esta universidad en la categoría A1 para el 2012, representan el 1,33% con respecto a la misma categoría del total del SUE.

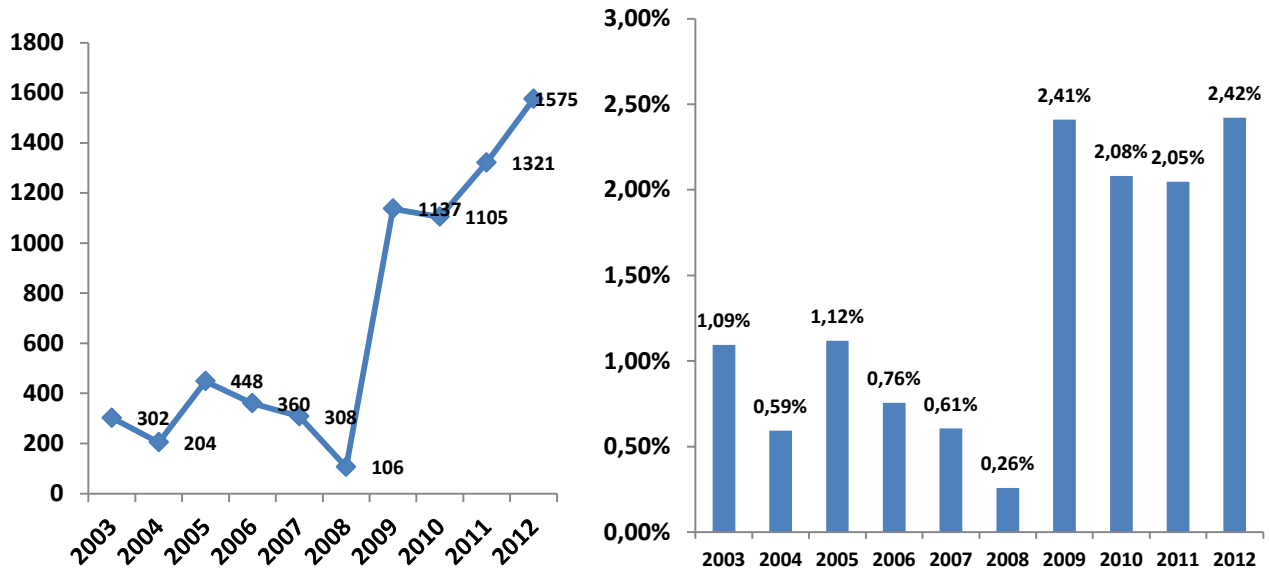
- **Profesores de la UPTC en actividades de movilidad en el extranjero.**



Para el periodo comprendido de 2003 a 2011, la participación de los profesores de la UPTC respecto a los del SUE, en diferentes actividades de movilidad, ha representado menos del 3%. Sin embargo, para el 2012 dicho porcentaje asciende a 4,90%.

## EXTENSIÓN

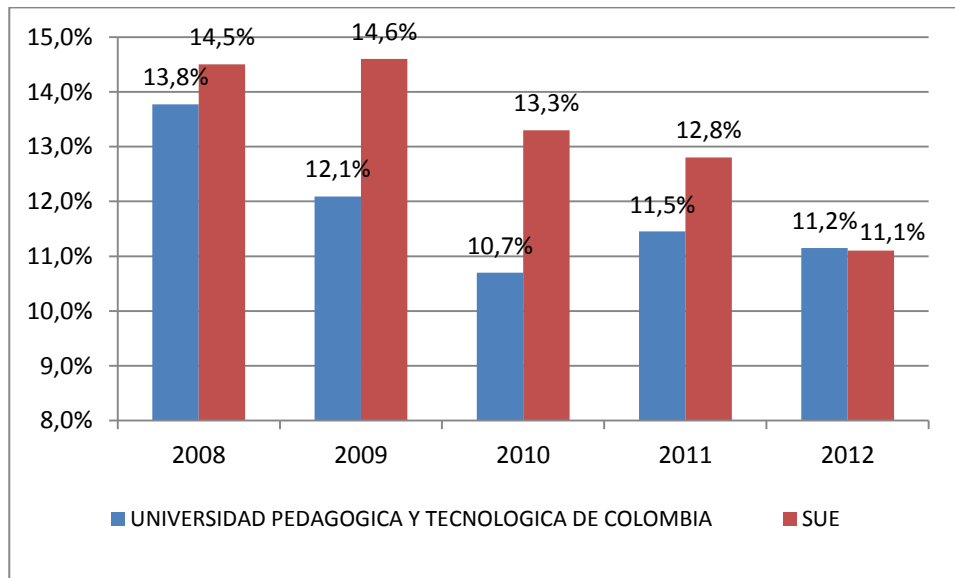
- **Estudiantes en extensión**



El número de estudiantes vinculados en el desarrollo de la función de extensión de la UPTC, representan para el 2012, el 2,42% de los estudiantes del SUE considerados en esta actividad.

## BIENESTAR

- **Tasa de deserción anual nivel universitario**



Fuente: SPADIES. Fecha de corte diciembre de 2012

La tasa de deserción anual de la Universidad Pedagógica y Tecnológica de Colombia – UPTC ha disminuido en 2.6 puntos porcentuales durante el periodo 2008 a 2012, al pasar de 13.8% a 11.2% respectivamente. Para el 2012 la deserción en Universidad Pedagógica y Tecnológica de Colombia – UPTC está en un valor muy cercano al obtenido para el SUE.