

UNIVERSIDAD PEDAGÓGICA NACIONAL

Resumen de estadísticas 2003 – 2012

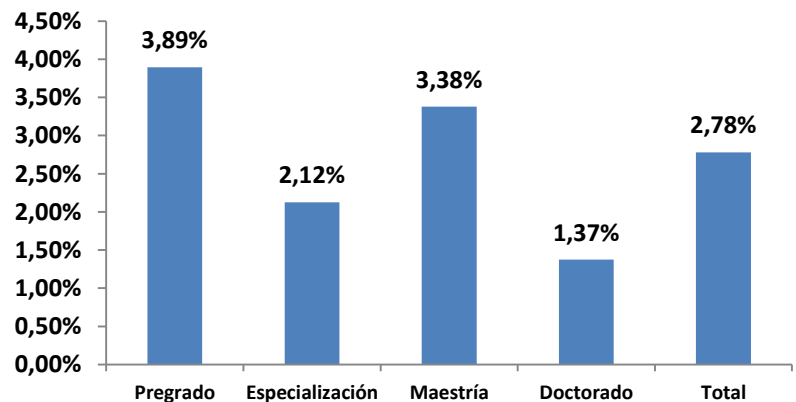
La información que incluye este resumen corresponde a la reportada por la institución de educación superior al Sistema Nacional de Información de Educación Superior –SNIES– y Colciencias, y se utiliza para el Modelo de Indicadores de Gestión del Sistema Universitario Estatal –SUE–.

Capacidad Disponible

- **Profesores en tiempo completo equivalente (TCE¹) según máximo nivel de formación**

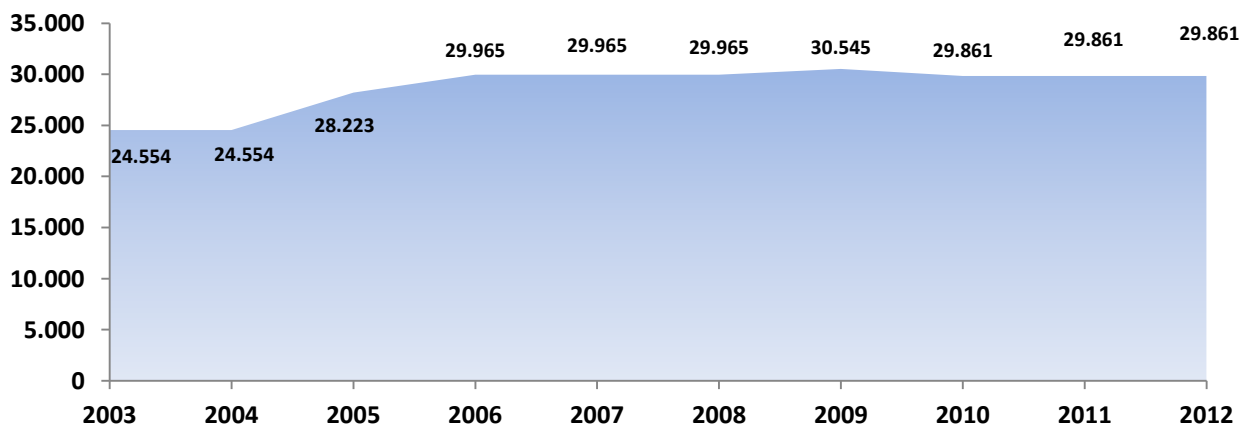
Porcentaje de participación de Profesores (TCE) de la Universidad Pedagógica en el SUE, 2012.

	2003		2012		Variación
	U. Pedagógica	SUE	U. Pedagógica	SUE	2003-2012
Pregrado	90	4.838	100	2.568	11%
Especialización	42	4.468	77	3.625	83%
Maestría	126	5.306	220	6.512	75%
Doctorado	17	1.314	43	3.132	153%
Total	275	15926	440	15837	60%



La Universidad Pedagógica Nacional ha aumentado el número de profesores (TCE) en todos los niveles de formación (60%). Los principales cambios se observan en los profesores (TCE) con nivel de especialización y maestría que aumentaron en un 83% y 75% respectivamente. Los profesores con nivel de doctorado que aumentó en 153%, representa el 1,4% del sistema.

- **Infraestructura Física: Área en metros cuadrados destinada para uso misional²**



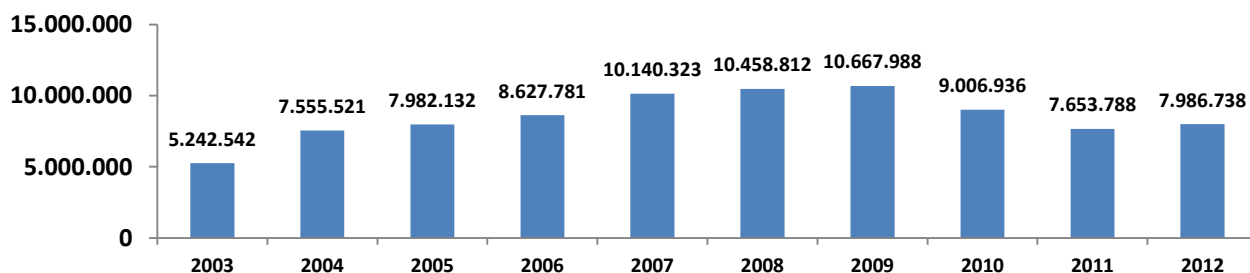
¹ Tiempo Completo Equivalente = (Profesores tiempo completo) + (Profesores medio tiempo/2) + (Suma Horas Cátedra Profesores/18*40)

² No incluye terrenos y bienes inmuebles en comodato o en arriendo, que no estén en uso misional, áreas de protección ambiental, terrenos no dedicados a lo misional, terrenos baldíos, parqueaderos, vías peatonales y vehiculares, zonas verdes, áreas dedicadas a la explotación agrícola y pecuaria de especies mayores.

	2003	2004	2005	2006	2007	2008	2009	2010	2011	2012	Variación 2003-2012
U. Pedagógica	24.554	24.554	28.223	29.965	29.965	29.965	30.545	29.861	29.861	29.861	21,62%
SUE	2.159.542	2.207.797	2.303.416	2.433.669	2.515.126	2.628.276	2.659.719	2.727.531	2.790.329	2.871.848	32,98%
U. Pedagógica/SUE	1,14%	1,11%	1,23%	1,23%	1,19%	1,14%	1,15%	1,09%	1,07%	1,04%	

La Universidad Pedagógica Nacional presenta un incremento del 21,62% en el área física dedicada a uso misional respecto al 2003, para el 2012 contaba con 5.307 metros cuadrados más respecto al 2003.

- **Gastos administrativos**



	2003	2004	2005	2006	2007	2008	2009	2010	2011	2012	Variación 2003- 2012
U. Pedagógica	5.242.542	7.555.521	7.982.132	8.627.781	10.140.323	10.458.812	10.667.988	9.006.936	7.653.788	7.986.738	52,34%
SUE	471.980.831	567.428.232	630.814.496	697.479.010	726.089.619	722.294.411	699.432.151	726.266.356	769.601.064	894.252.323	89,47%
U. Pedagógica/SUE	1,11%	1,33%	1,27%	1,24%	1,40%	1,45%	1,53%	1,24%	0,99%	0,89%	

La variación del gasto en personal administrativo de la Universidad Pedagógica Nacional aumento de 2003 a 2012 (52,34%). En promedio, el gasto de la Universidad Pedagógica ha representado el 1,24% del total del sistema.

- **Recursos financieros- Aportes de la Nación (millones de Pesos)**

	2003	2012
Estudiantes Matriculados pregrado y posgrado	5.557	9.321
Aportes Nación - Corrientes	32.506,15	53.994,16
Aportes Nación - Constantes de 2012	47.805,27	53.994,16
Aportes per cápita U Pedagógica Nacional	5,85	5,79
Promedio aportes per cápita SUE	3,85	4,43

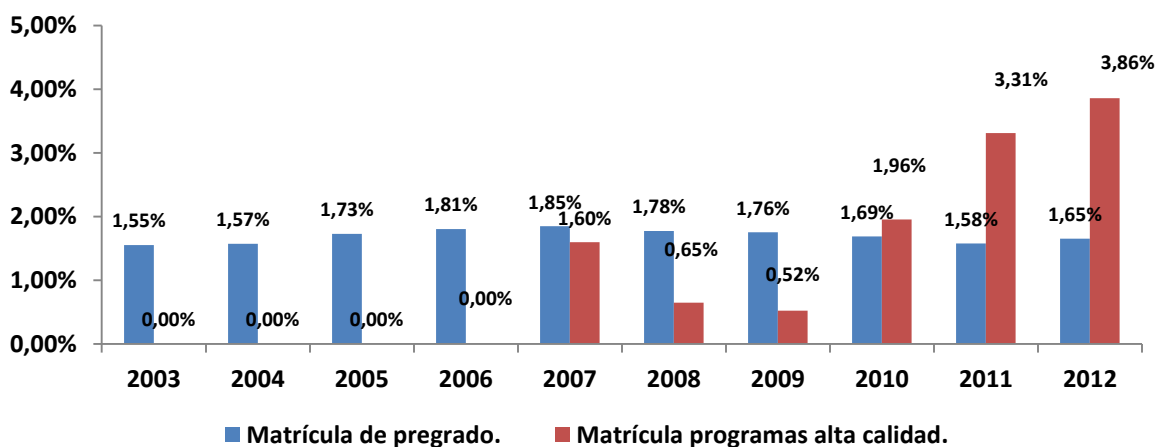
* Corresponden a recursos de funcionamiento

La Universidad Pedagógica Nacional recibe alrededor de 2,16% del presupuesto que la Nación asigna a las universidades públicas que componen el SUE. El aporte per cápita de la institución está por encima del promedio del sistema para el año 2012.

Formación

• Matrícula

		2003	2004	2005	2006	2007	2008	2009	2010	2011	2012	Variación 2003 - 2012
U. Pedagógica	Matrícula de primer curso	1.593	2.095	1.989	887	1.781	1.411	2.210	2.011	1.851	2.331	46,33%
	Matrícula de pregrado.	5.557	6.470	7.147	7.887	8.804	8.827	9.070	8.947	8.856	9.321	67,73%
	Matrícula programas alta calidad.	0	0	0	0	963	564	554	2.647	5.119	5.654	100,00%
	Participación de matrícula en programas de alta calidad	0,00%	0,00%	0,00%	0,00%	10,94%	6,39%	6,11%	29,59%	57,80%	60,66%	
	Matrícula de posgrado	712	941	992	1194	1552	1191	1467	1382	1423	1614	126,69%
SUE	Matrícula de primer curso	95.813	112.541	121.912	103.190	136.364	128.975	141.377	141.171	150.244	143.841	50,13%
	Matrícula de pregrado.	357.552	411.414	413.790	436.445	476.011	497.277	516.710	530.125	560.575	564.161	57,78%
	Matrícula programas alta calidad.	2.883	4.702	13.577	27.268	60.305	86.927	106.025	135.337	154.622	146.576	4984,15%
	Participación de matrícula en programas de alta calidad	0,81%	1,14%	3,28%	6,25%	12,67%	17,48%	20,52%	25,53%	27,58%	25,98%	
	Matrícula de posgrado	19.652	19.693	23.892	24.149	24.976	25.608	31.608	32.495	34.664	36.851	87,52%

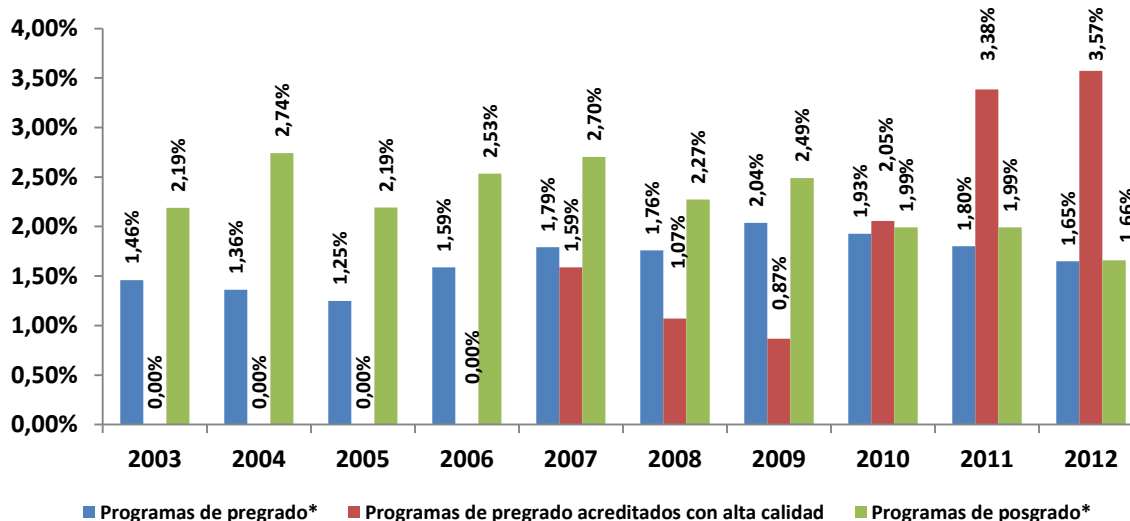


Entre los años 2003 a 2012 la matrícula en programas de pregrado de la Universidad Pedagógica Nacional incrementó en 67,73%, y en 5.654 estudiantes matriculados en programas con acreditación de alta calidad entre, que representa el 3,86% del sistema. La matrícula de posgrado y estudiantes de primer curso aumenta en 126,69% y 46,33% respectivamente.

• **Programas**

		2003	2004	2005	2006	2007	2008	2009	2010	2011	2012	Variación 2003 – 2012
U. Pedagógica	Programas de pregrado*	18	18	16	20	23	23	28	27	26	24	33,33%
	Programas de pregrado acreditados con alta calidad	0	0	0	0	2	2	2	6	11	12	100,00%
	Participación programas acreditados con alta calidad en pregrado	0,00%	0,00%	0,00%	0,00%	8,70%	8,70%	7,14%	22,22%	42,31%	50,00%	
	Programas de posgrado*	17	21	18	20	23	21	24	21	22	19	11,76%
SUE	Programas de pregrado*	1233	1321	1282	1260	1284	1308	1375	1.402	1.443	1.455	18,00%
	Programas de pregrado acreditados con alta calidad	9	15	31	61	126	187	231	292	325	336	3633,33%
	Programas de posgrado*	777	766	821	789	851	924	964	1.054	1.105	1.145	47,36%

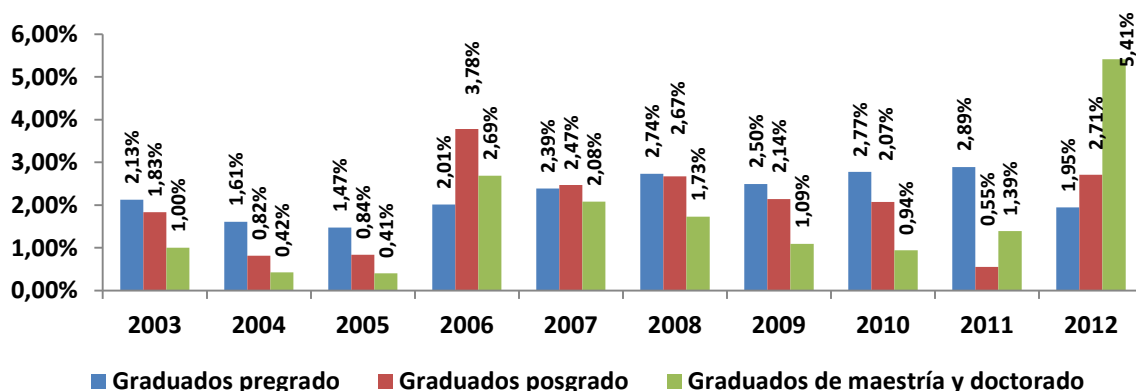
*Programas que reportaron matrícula de estudiantes en el SNIES



La Universidad Pedagógica Nacional ha aumentado el número de programas acreditados de alta calidad en pregrado para el periodo comprendido entre 2003 y 2012, considerando que en 2003 no tenía ninguno y para 2011 presenta 12; la participación de estos programas dentro del SUE alcanza una participación del 3,57% para el año 2012.

- **Graduados**

		2003	2004	2005	2006	2007	2008	2009	2010	2011	2012	Variación 2003-2012
U. Pedagógica	Graduados pregrado	805	586	525	671	912	1.263	1.252	1.425	1.674	1.186	47,33%
	Graduados posgrado	94	40	50	247	178	234	220	280	74	362	285,11%
	Graduados de maestría y doctorado	12	5	6	45	37	33	28	30	50	232	1833,33%
SUE	Graduados pregrado	37.846	36.373	35.676	33.378	38.146	46.174	50.170	51.361	57.866	60.853	60,79%
	Graduados posgrado	5.123	4.886	5.983	6.531	7.216	8.764	10.271	13.518	13.355	13.343	160,45%
	Graduados de maestría y doctorado	1195	1178	1.476	1.674	1.778	1.906	2.560	3.190	3.587	4.285	258,58%



La Universidad Pedagógica presenta tasas de decrecimiento en el periodo 2003 a 2012 de 47,33% en el número de graduados de pregrado y 285,11% en los de posgrado.

INVESTIGACIÓN

- **Revistas indexadas en Publindex según categoría Colciencias 2012**

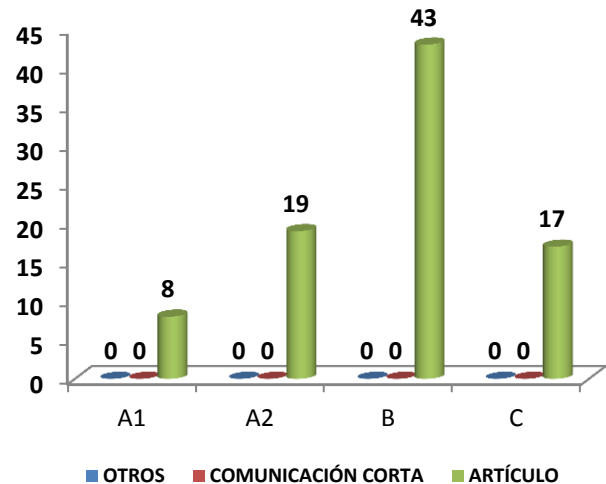
	U. Pedagógica	SUE	U. Pedagógica/SUE
A1	0	13	0,00%
A2	2	47	4,26%
B	4	44	9,09%
C	2	84	2,38%
Total	8	188	4,26%

El número de revistas indexadas en Publindex de la Universidad Pedagógica Nacional se ha mantenido en general para todas las categorías. Para el 2012, cuenta con una participación de 9,09% de revistas tipo B dentro del SUE.

- **Artículos de la Universidad Pedagógica publicados en revistas indexadas en Publindex, 2012**

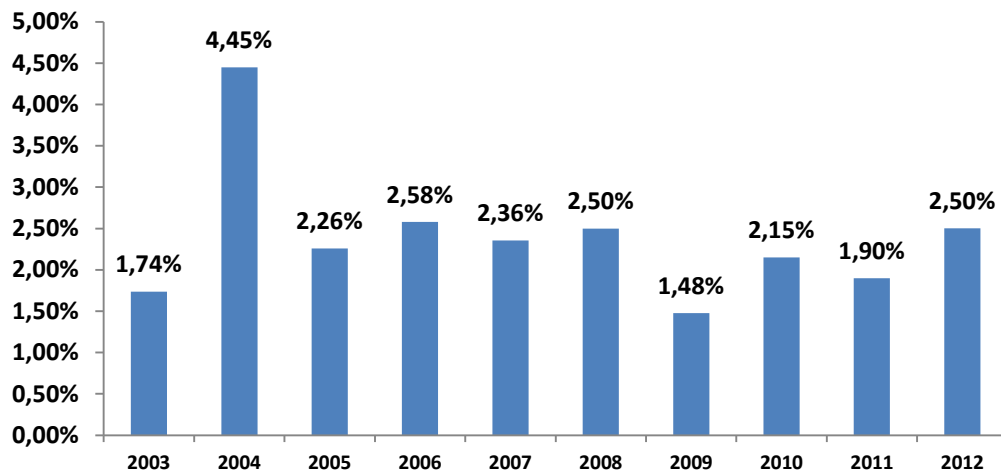
	Categoría	2003	2012	Variación 2003 - 2012
U. Pedagógica	A1	0	8	100%
SUE		66	2109	3095%
U. Pedagógica	A	0	19	100%
SUE		28	1530	5364%
U. Pedagógica	B	27	43	59%
SUE		100	857	757%
U. Pedagógica	C	35	17	-51%
SUE		264	1619	513%

Fuente: Colciencias



La Universidad Pedagógica ha mantenido el número de artículos publicados en revistas indexadas para el periodo comprendido entre 2003 y 2012. Todas las publicaciones del 2012 corresponden a artículos completos. Los artículos publicados por esta universidad en la categoría A1 para el 2011, representan el 0,4% con respecto a la misma categoría del total del SUE.

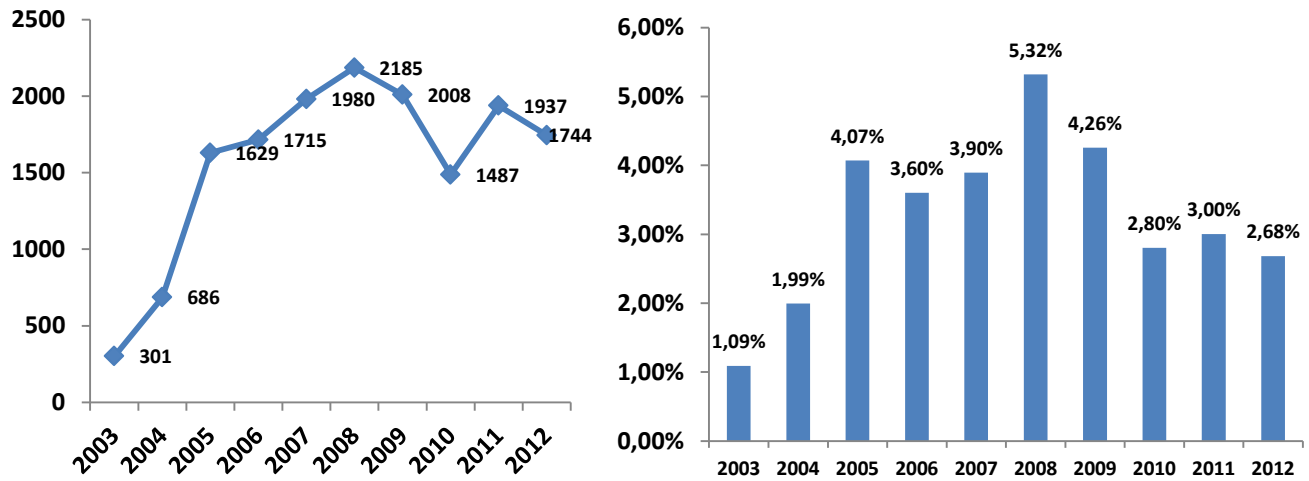
- **Profesores de la Universidad Pedagógica en actividades de movilidad en el extranjero.**



Para el periodo comprendido de 2003 a 2012, la participación de los profesores de la Universidad Pedagógica respecto a los del SUE, en diferentes actividades de movilidad, ha representado en promedio el 2,5%.

EXTENSIÓN

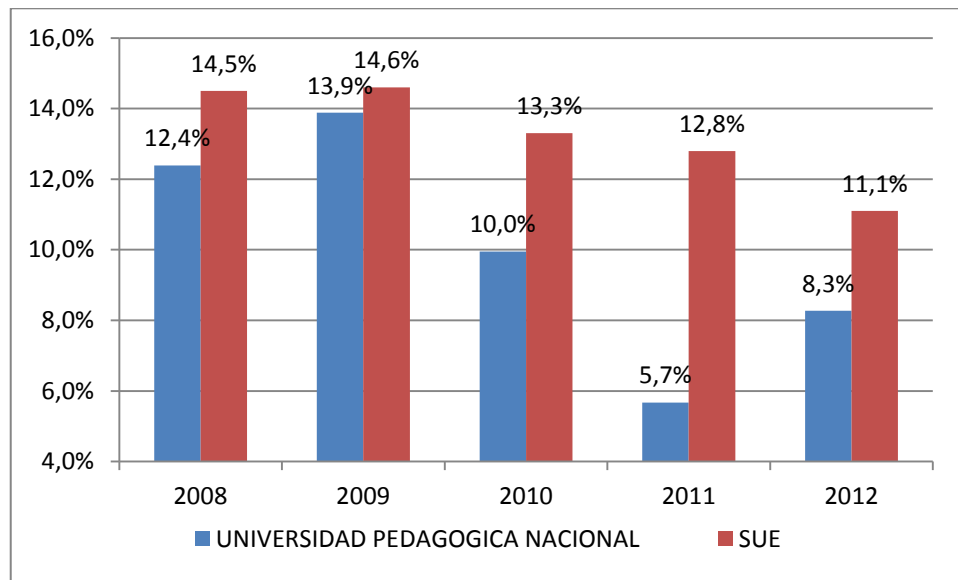
• Estudiantes en extensión



El número de estudiantes vinculados en el desarrollo de la función de extensión de la Universidad Pedagógica, representan para el 2012, el 2,68% de los estudiantes del SUE considerados en esta actividad.

BIENESTAR

• Tasa de deserción anual nivel de formación universitario



Fuente: SPADIES. Fecha de corte: Diciembre de 2012.

La tasa de deserción anual de la Universidad Pedagógica Nacional ha disminuido en 4.1 puntos porcentuales durante el periodo 2008 a 2012, al pasar de 12.4% a 8.3% respectivamente. Para el 2012 la deserción en la Universidad Pedagógica Nacional está 2.8 puntos porcentuales por debajo de la del SUE.