

# UNIVERSIDAD NACIONAL ABIERTA Y A DISTANCIA

## Resumen de estadísticas 2003 – 2012

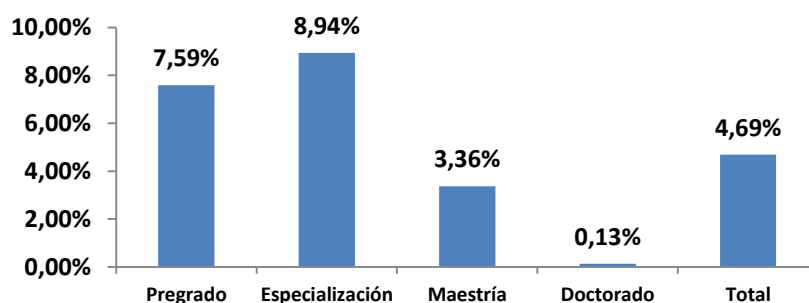
La información que incluye este resumen corresponde a la reportada por la institución de educación superior al Sistema Nacional de Información de Educación Superior –SNIES– y Colciencias, y se utiliza para el Modelo de Indicadores de Gestión del Sistema Universitario Estatal – SUE.

### Capacidad Disponible

- Profesores en tiempo completo equivalente (TCE<sup>1</sup>) según máximo nivel de formación

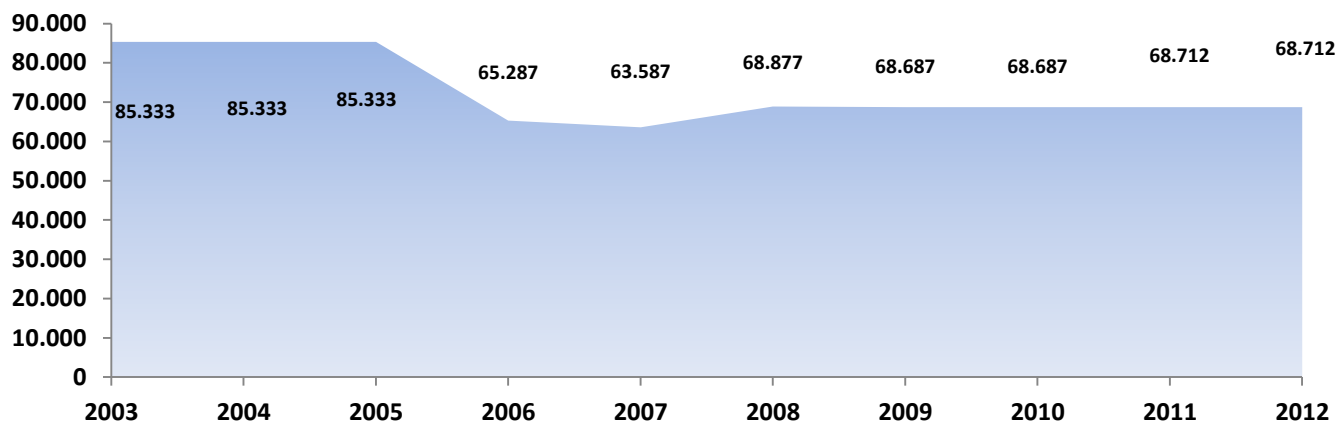
Porcentaje de participación de Profesores (TCE) de la UNAD respecto al SUE, 2012

	2003		2012		Variación 2003-2012
	UNAD	SUE	UNAD	SUE	UNAD
Pregrado	56	4.838	195	2.568	248%
Especialización	108	4.468	324	3.625	200%
Maestría	21	5.306	219	6.512	943%
Doctorado	2	1.314	4	3.132	100%
Total	187	15926	742	15837	297%



La Universidad Nacional Abierta y a Distancia ha aumentado el número de profesores (TCE) en todos los niveles de formación (297%). Los principales cambios se observan en los profesores (TCE) con nivel de maestría que aumentaron en un 943% que representan el 3,36% del sistema y en el nivel de pregrado, que representa el 7,59% del sistema.

- Infraestructura Física: Área en metros cuadrados destinada para uso misional<sup>2</sup>



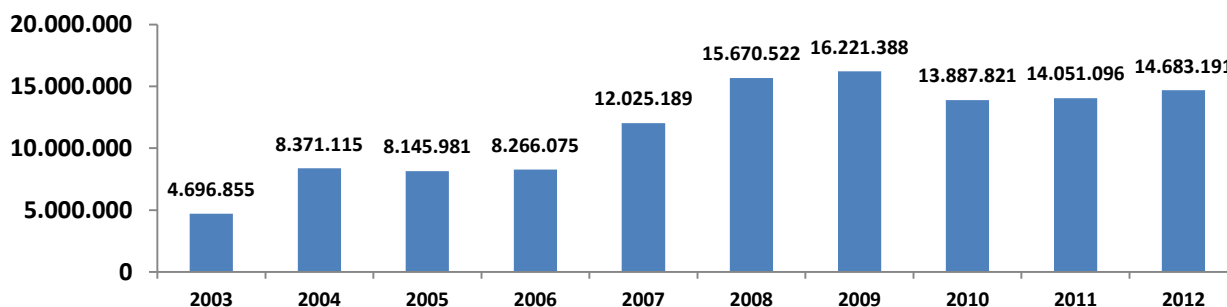
<sup>1</sup> Tiempo Completo Equivalente = (Profesores tiempo completo) + (Docentes medio tiempo/2) + (Suma Horas Cátedra Docente/18\*40)

<sup>2</sup> No incluye terrenos y bienes inmuebles en comodato o en arriendo, que no estén en uso misional, áreas de protección ambiental, terrenos no dedicados a lo misional, terrenos baldíos, parqueaderos, vías peatonales y vehiculares, zonas verdes, áreas dedicadas a la explotación agrícola y pecuaria de especies mayores.

	2003	2004	2005	2006	2007	2008	2009	2010	2011	2012	Variación 2003-2012
UNAD	85.333	85.333	85.333	65.287	63.587	68.877	68.687	68.687	68.712	68.712	-19,48%
SUE	2.159.542	2.207.797	2.303.416	2.433.669	2.515.126	2.628.276	2.659.719	2.727.531	2.790.329	2.871.848	32,98%
UNAD/SUE	3,95%	3,87%	3,70%	2,68%	2,53%	2,62%	2,58%	2,52%	2,46%	2,39%	

La Universidad Nacional Abierta y a Distancia presenta una disminución del 19,5% en el área física dedicada a uso misional durante el periodo de análisis, para el 2012 contaba con 16.621 metros cuadrados menos respecto al 2003.

- **Gastos administrativos**



	2003	2004	2005	2006	2007	2008	2009	2010	2011	2012	Variación 2003-2012
UNAD	4.696.855	8.371.115	8.145.981	8.266.075	12.025.189	15.670.522	16.221.388	13.887.821	14.051.096	14.683.191	212,62%
SUE	471.980.831	567.428.232	630.814.496	697.479.010	726.089.619	722.294.411	699.432.151	726.266.356	769.601.064	894.252.323	89,47%
UNAD/SUE	1,00%	1,48%	1,29%	1,19%	1,66%	2,17%	2,32%	1,91%	1,83%	1,64%	

La variación del gasto en personal administrativo de la Universidad Nacional Abierta y a Distancia (212,62%) de 2003 a 2012, estuvo por encima de la variación del total de universidades públicas (89,46%). En promedio, el gasto de la UNAD ha representado el 1,65% del total del SUE.

- **Recursos financieros - Aportes de la Nación (millones de pesos)**

	2003	2012
Estudiantes Matriculados	22.622	64.558
Aportes Nación - Corrientes	0	42.734,17
Aportes Nación - Constantes de 2012	0	42.734,17
Aportes per cápita UNAD	0	0,66
Promedio aportes per cápita SUE	3,85	4,43

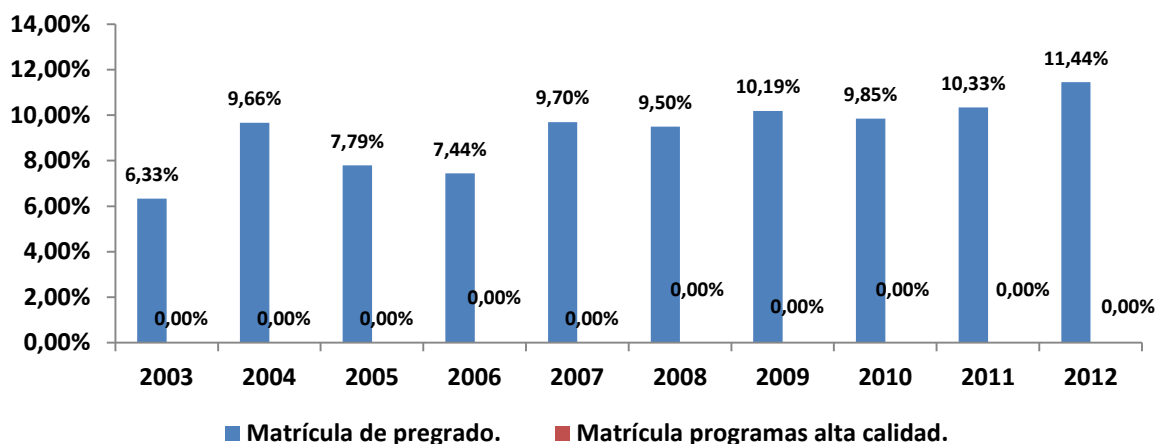
\*Recursos apropiados para funcionamiento.

La Universidad Nacional Abierta y a Distancia recibe alrededor del 1,71% del presupuesto que la Nación asigna a las universidades públicas que componen el SUE. El aporte per cápita de la institución está por debajo del promedio del sistema para el año 2012.

## Formación

- Matrícula

		2003	2004	2005	2006	2007	2008	2009	2010	2011	2012	Variación 2003 - 2012
UNAD	Matrícula de primer curso	6.576	7.448	11.966	6.018	16.521	22.314	23.946	21.145	23.252	26.594	304,41%
	Matrícula de pregrado.	22.622	39.738	32.235	32.493	46.162	47.248	52.648	52.205	57.935	64.558	185,38%
	Matrícula programas alta calidad.	0	0	0	0	0	0	0	0	0	4.945	100,00%
	Participación de matrícula en programas de alta calidad	0,00%	0,00%	0,00%	0,00%	0,00%	0,00%	0,00%	0,00%	0,00%	0,00%	7,66%
	Matrícula de posgrado	932	640	304	263	695	485	1228	1205	1209	1678	80,04%
SUE	Matrícula de primer curso	95.813	112.541	121.912	103.190	136.364	128.975	141.377	141.171	150.244	143.841	50,13%
	Matrícula de pregrado.	357.552	411.414	413.790	436.445	476.011	497.277	516.710	530.125	560.575	564.161	57,78%
	Matrícula programas alta calidad.	2.883	4.702	13.577	27.268	60.305	86.927	106.025	135.337	154.622	146.576	4984,15%
	Participación de matrícula en programas de alta calidad	0,81%	1,14%	3,28%	6,25%	12,67%	17,48%	20,52%	25,53%	27,58%	25,98%	
	Matrícula de posgrado	19.652	19.693	23.892	24.149	24.976	25.608	31.608	32.495	34.664	36.851	87,52%

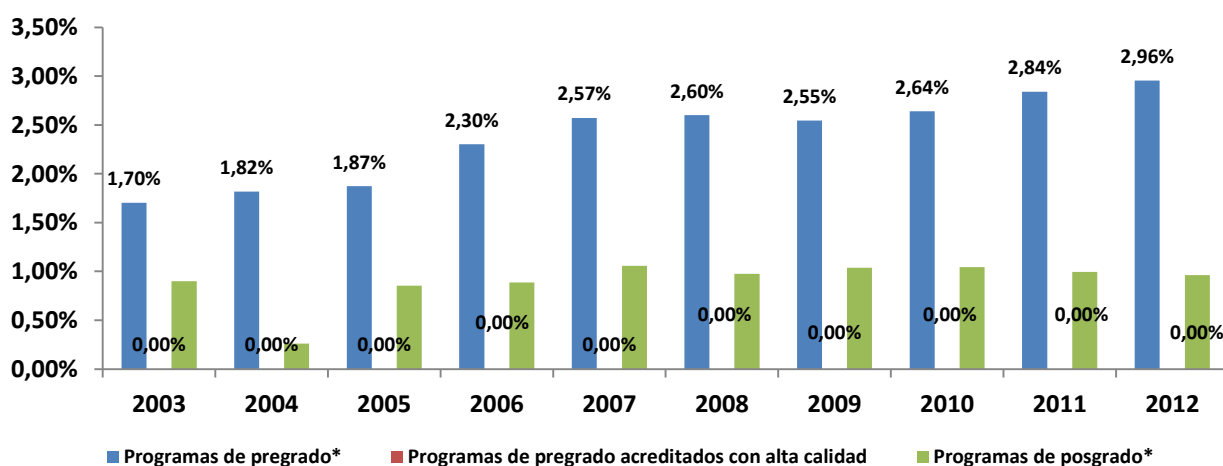


Entre los años 2003 a 2012 la matrícula en programas de pregrado de la Universidad Nacional Abierta y a Distancia – UNAD incrementó en 185,38%, que representa el 11,44% del sistema. Por otra parte, esta institución no cuenta con matrículas de pregrado de programas acreditados con alta calidad.

- **Programas**

		2003	2004	2005	2006	2007	2008	2009	2010	2011	2012	Variación 2003 – 2012
<b>UNAD</b>	Programas de pregrado*	21	24	24	29	33	34	35	37	41	43	104,76%
	Programas de pregrado acreditados con alta calidad	0	0	0	0	0	0	0	0	0	0	0,00%
	Participación programas acreditados con alta calidad en pregrado	0,00%	0,00%	0,00%	0,00%	0,00%	0,00%	0,00%	0,00%	0,00%	0,00%	
	Programas de posgrado*	7	2	7	7	9	9	10	11	11	11	57,14%
<b>SUE</b>	Programas de pregrado*	1233	1321	1282	1260	1284	1308	1375	1.402	1.443	1.455	18,00%
	Programas de pregrado acreditados con alta calidad	9	15	31	61	126	187	231	292	325	336	3633,33%
	Programas de posgrado*	777	766	821	789	851	924	964	1.054	1.105	1.145	47,36%

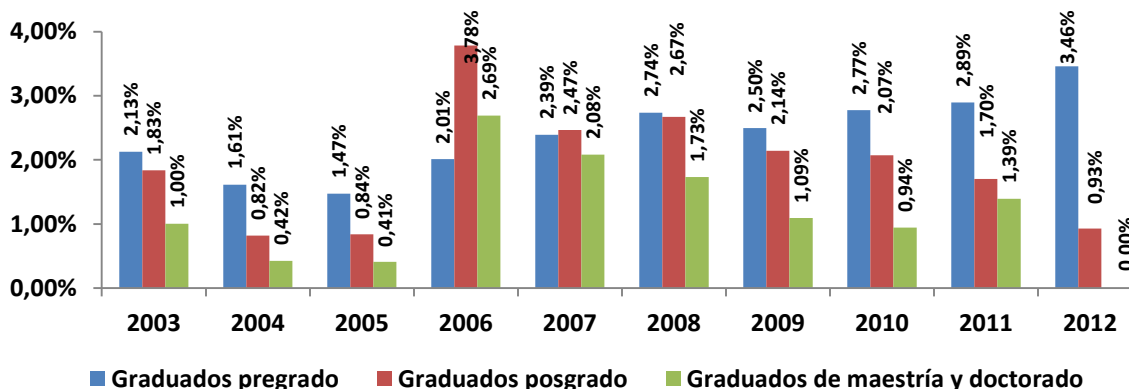
\*Programas que reportaron matrícula de estudiantes en el SNIES



La Universidad Nacional Abierta y a Distancia no cuenta con programas acreditados de alta calidad en pregrado para el periodo comprendido entre 2003 y 2012.

- **Graduados**

		2003	2004	2005	2006	2007	2008	2009	2010	2011	2012	Variación 2003-2012
UNAD	Graduados pregrado	805	586	525	671	912	1.263	1.252	1.425	1.674	2.106	161,61%
	Graduados posgrado	94	40	50	247	178	234	220	280	227	124	31,91%
	Graduados de maestría y doctorado	12	5	6	45	37	33	28	30	50	0	-100,00%
SUE	Graduados pregrado	37.846	36.373	35.676	33.378	38.146	46.174	50.170	51.361	57.866	60.853	60,79%
	Graduados posgrado	5.123	4.886	5.983	6.531	7.216	8.764	10.271	13.518	13.355	13.343	160,45%
	Graduados de maestría y doctorado	1195	1178	1.476	1.674	1.778	1.906	2.560	3.190	3.587	4.285	258,58%



La UNAD presenta una tasa de crecimiento en el periodo 2003 a 2012 de 161,61% en el número de graduados de pregrado y una disminución de 100% en los graduados de maestría y doctorado.

## INVESTIGACIÓN

- **Revistas indexadas en Publindex según categoría Colciencias 2012**

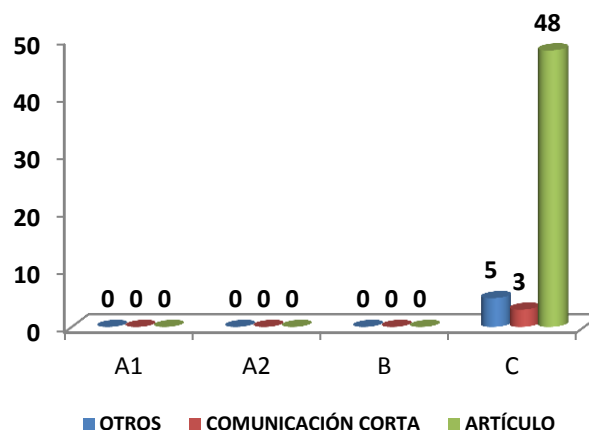
	UNAD	SUE	UNAD/SUE
A1	0	13	0,00%
A2	0	47	0,00%
B	0	44	0,00%
C	2	84	2,38%
Total	2	188	1,06%

Fuente: Colciencias

La Universidad Nacional Abierta y a Distancia tiene para el 2012, dos revistas indexadas en Publindex, en 2009 tenía 1 y en los años anteriores no registra revistas.

- **Artículos de la Universidad Nacional publicados en revistas indexadas en Publindex, 2012**

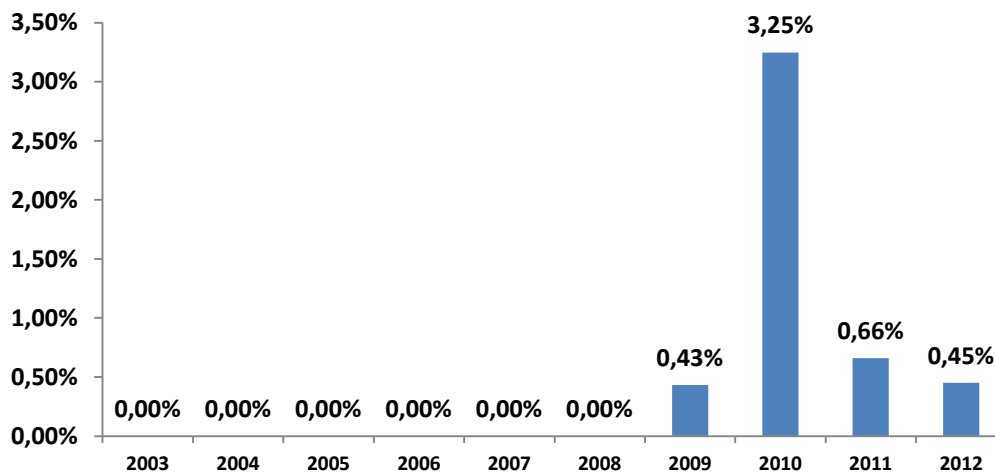
	Categoría	2003	2012	Variación 2003 - 2012
UNAD	A1	0	0	0%
SUE		66	2109	3095%
UNAD	A	0	0	0%
SUE		28	1530	5364%
UNAD	B	0	0	0%
SUE		100	857	757%
UNAD	C	0	56	100%
SUE		264	1619	513%



Fuente: Colciencias

La UNAD ha aumentado en promedio en 56 el número de artículos en revistas indexadas para el periodo comprendido entre 2003 y 2012. Aumenta en 56 artículos en revistas indexadas en la categoría C y la mayoría de sus publicaciones son artículos completos.

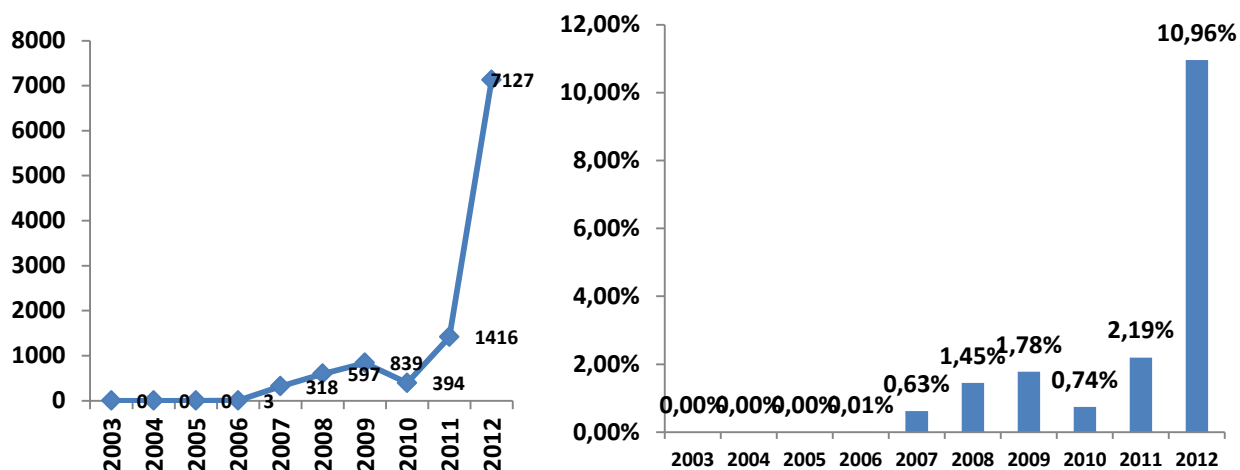
- **Profesores de la UNAD en actividades de movilidad en el extranjero.**



Para el periodo comprendido de 2003 a 2008, la UNAD no cuenta con profesores en actividades de movilidad en el extranjero. En el 2009 y 2010 tiene 12 y 83 profesores respectivamente y para 2012 presenta 13 docentes en esta actividad.

## EXTENSIÓN

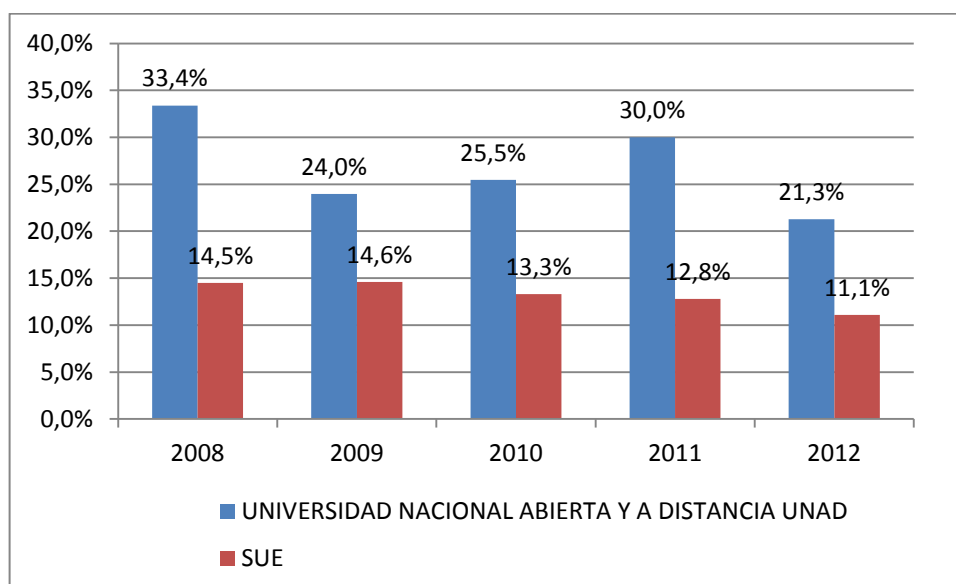
- **Estudiantes en extensión**



El número de estudiantes vinculados en el desarrollo de la función de extensión de la UNAD, representan para el 2012, el 10,96% de los estudiantes del SUE considerados en esta actividad.

## BIENESTAR

- **Tasa de deserción anual nivel universitario**



Fuente: SPADIES. Fecha de corte diciembre de 2012

La tasa de deserción anual de la Universidad Nacional Abierta y a Distancia UNAD ha disminuido en 12.1 puntos porcentuales durante el periodo 2008 a 2012, al pasar de 33.34% a 21.3% respectivamente. Para el 2012 la deserción en la Universidad Nacional Abierta y a Distancia UNAD está 10.2 puntos porcentuales por encima del SUE.