

UNIVERSIDAD INDUSTRIAL DE SANTANDER

Resumen de estadísticas 2003 – 2012

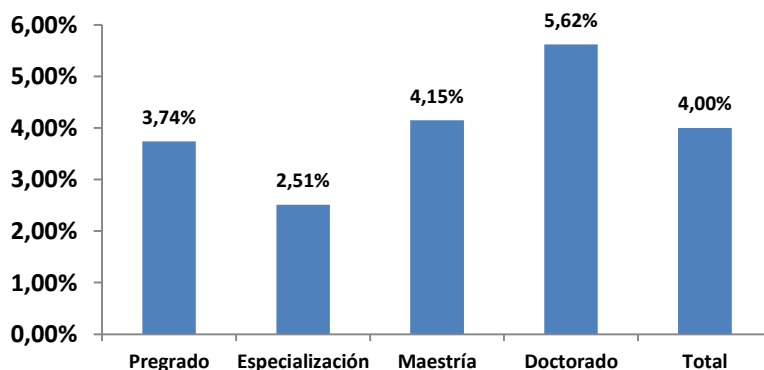
La información que incluye este resumen corresponde a la reportada por la institución de educación superior al Sistema Nacional de Información de Educación Superior –SNIES– y Colciencias, y se utiliza para el Modelo de Indicadores de Gestión del Sistema Universitario Estatal -SUE-.

Capacidad Disponible

- **Profesores en tiempo completo equivalente (TCE¹) según máximo nivel de formación**

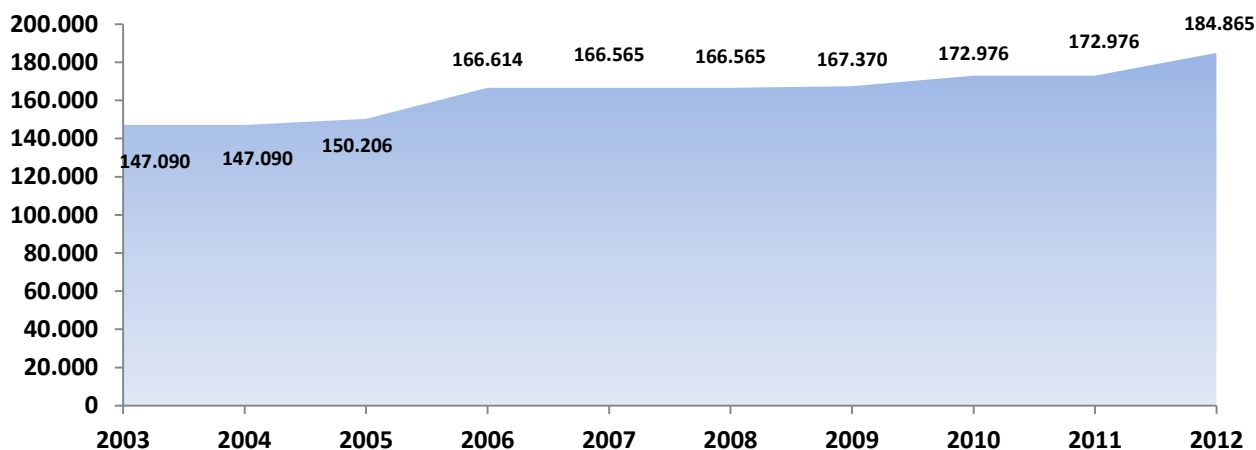
Porcentaje de participación de Profesores (TCE) de la UIS en el SUE, 2012.

	2003		2012		Variación 2003-2012 UIS
	UIS	SUE	UIS	SUE	
Pregrado	141	4.838	96	2.568	-32%
Especialización	117	4.468	91	3.625	-22%
Maestría	285	5.306	270	6.512	-5%
Doctorado	78	1.314	176	3.132	126%
Total	621	15926	633	15837	2%



La Universidad Industrial de Santander ha disminuido el número de Profesores (TCE) en casi todos los niveles de formación, excepto en doctorado, donde aumentó en 126% que representan un 5,62% del sistema.

- **Infraestructura Física: Área en metros cuadrados destinada para uso misional²**



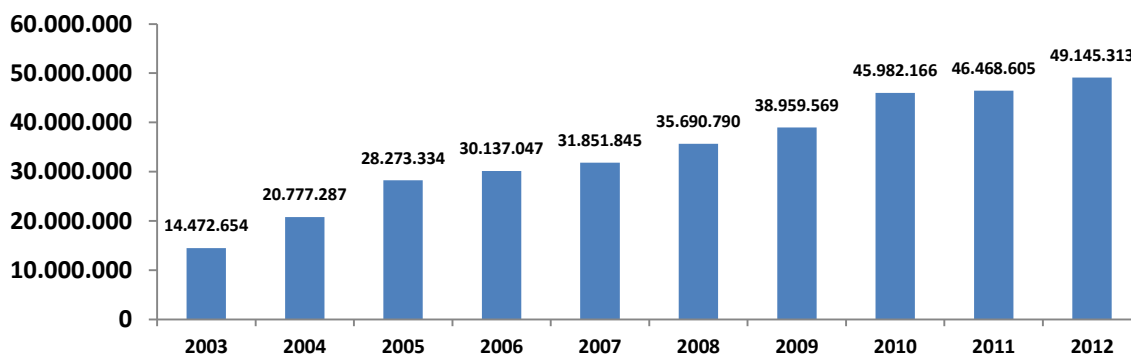
¹ Tiempo Completo Equivalente = (Profesores tiempo completo) + (Docentes medio tiempo/2) + (Suma Horas Cátedra Docente/18*40)

² No incluye terrenos y bienes inmuebles en comodato o en arriendo, que no estén en uso misional, áreas de protección ambiental, terrenos no dedicados a lo misional, terrenos baldíos, parqueaderos, vías peatonales y vehiculares, zonas verdes, áreas dedicadas a la explotación agrícola y pecuaria de especies mayores.

	2003	2004	2005	2006	2007	2008	2009	2010	2011	2012	Variación 2003-2012
UIS	147.090	147.090	150.206	166.614	166.565	166.565	167.370	172.976	172.976	184.865	25,68%
SUE	2.159.542	2.207.797	2.303.416	2.433.669	2.515.126	2.628.276	2.659.719	2.727.531	2.790.329	2.871.848	32,98%
UIS/SUE	6,81%	6,66%	6,52%	6,85%	6,62%	6,34%	6,29%	6,34%	6,20%	6,44%	

La Universidad Industrial de Santander presenta un incremento del 25,68% en el área física dedicada a uso misional durante el periodo de análisis, para el 2012 contaba con 37.775 metros cuadrados más respecto al 2003.

- **Gastos administrativos**



	2003	2004	2005	2006	2007	2008	2009	2010	2011	2012	Variación 2003- 2012
UIS	14.472.654	20.777.287	28.273.334	30.137.047	31.851.845	35.690.790	38.959.569	45.982.166	46.468.605	49.145.313	239,57%
SUE	471.980.831	567.428.232	630.814.496	697.479.010	726.089.619	722.294.411	699.432.151	726.266.356	769.601.064	894.252.323	89,47%
UIS/SUE	3,07%	3,66%	4,48%	4,32%	4,39%	4,94%	5,57%	6,33%	6,04%	5,50%	

La variación del gasto en personal administrativo de la Universidad Industrial de Santander presenta un aumento de 239,57% de 2003 a 2012, crecimiento muy superior a la variación del total de universidades públicas (89,46%). En promedio, el gasto de la UIS ha representado el 4,83% del total del SUE.

- **Recursos financieros - Aportes de la Nación (millones de pesos)**

	2003	2012
Estudiantes Matriculados	16,062	19,897
Aportes Nación - Corrientes	58,927,62	96,762,69
Aportes Nación - Constantes de 2012	86,662,09	96,762,69
Aportes per cápita Universidad Industrial de Santander	3,67	4,86
Promedio aportes per cápita SUE	3,85	4,43

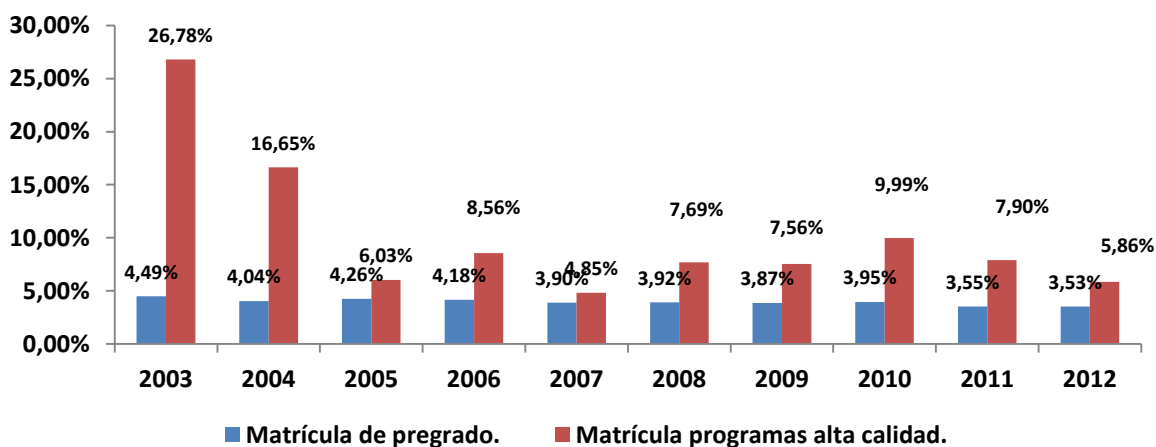
*Recursos apropiados para funcionamiento.

La Universidad Industrial de Santander recibe alrededor del 3,87% del presupuesto que la Nación asigna a las universidades públicas que componen el SUE. El aporte per cápita de la institución está por encima del promedio del sistema para el año 2012.

Formación

• Matrícula

		2003	2004	2005	2006	2007	2008	2009	2010	2011	2012	Variación 2003 - 2012
UIS	Matrícula de primer curso	4.052	4.290	4.261	4.077	3.533	3.927	4.647	5.050	4.428	4.666	15,15%
	Matrícula de pregrado.	16.062	16.637	17.620	18.265	18.570	19.470	20.010	20.939	19.916	19.897	23,88%
	Matrícula programas alta calidad.	772	783	819	2.335	2.922	6.681	8.015	13.517	12.220	8.584	1011,92%
	Participación de matrícula en programas de alta calidad	4,81%	4,71%	4,65%	12,78%	15,74%	34,31%	40,05%	64,55%	61,36%	43,14%	
	Matrícula de posgrado	1257	1237	1031	1145	1298	1411	1477	1377	1775	1869	48,69%
SUE	Matrícula de primer curso	95.813	112.541	121.912	103.190	136.364	128.975	141.377	141.171	150.244	143.841	50,13%
	Matrícula de pregrado.	357.552	411.414	413.790	436.445	476.011	497.277	516.710	530.125	560.575	564.161	57,78%
	Matrícula programas alta calidad.	2.883	4.702	13.577	27.268	60.305	86.927	106.025	135.337	154.622	146.576	4984,15%
	Participación de matrícula en programas de alta calidad	0,81%	1,14%	3,28%	6,25%	12,67%	17,48%	20,52%	25,53%	27,58%	25,98%	
	Matrícula de posgrado	19.652	19.693	23.892	24.149	24.976	25.608	31.608	32.495	34.664	36.851	87,52%

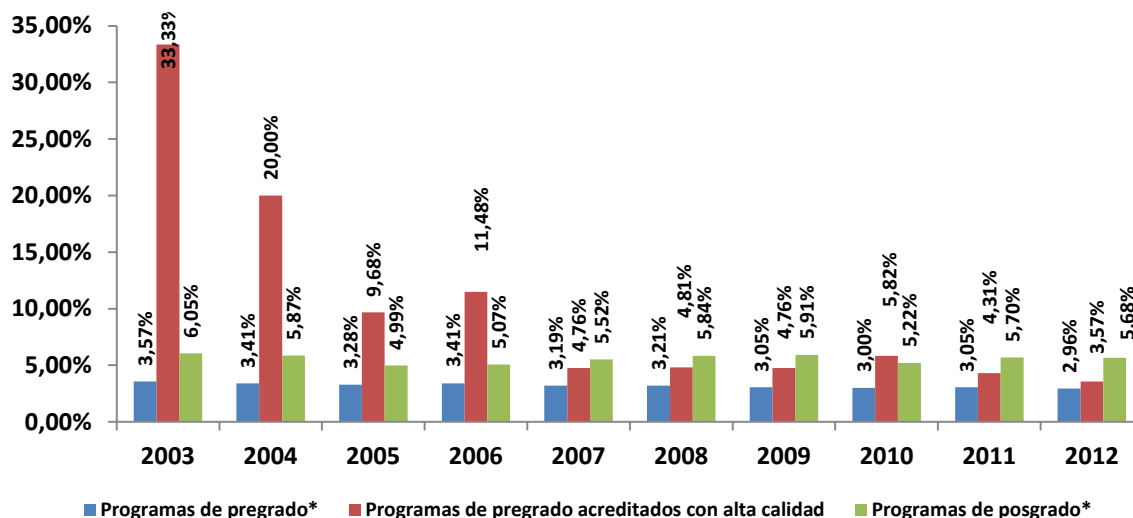


Entre los años 2003 a 2012 la matrícula en programas de pregrado de la Universidad Industrial de Santander incrementó en 23,88%, la matrícula de aquellos con acreditación de alta calidad aumentó un 1011,92%. La participación de la matrícula de estudiantes de primer curso aumenta en 15,15%.

• Programas

		2003	2004	2005	2006	2007	2008	2009	2010	2011	2012	Variación 2003 – 2012
UIS	Programas de pregrado*	44	45	42	43	41	42	42	42	44	43	-2,27%
	Programas de pregrado acreditados con alta calidad	3	3	3	7	6	9	11	17	14	12	300,00%
	Participación programas acreditados con alta calidad en pregrado	6,82%	6,67%	7,14%	16,28%	14,63%	21,43%	26,19%	40,48%	31,82%	27,91%	
	Programas de posgrado*	47	45	41	40	47	54	57	55	63	65	38,30%
SUE	Programas de pregrado*	1233	1321	1282	1260	1284	1308	1375	1.402	1.443	1.455	18,00%
	Programas de pregrado acreditados con alta calidad	9	15	31	61	126	187	231	292	325	336	3633,33%
	Programas de posgrado*	777	766	821	789	851	924	964	1.054	1.105	1.145	47,36%

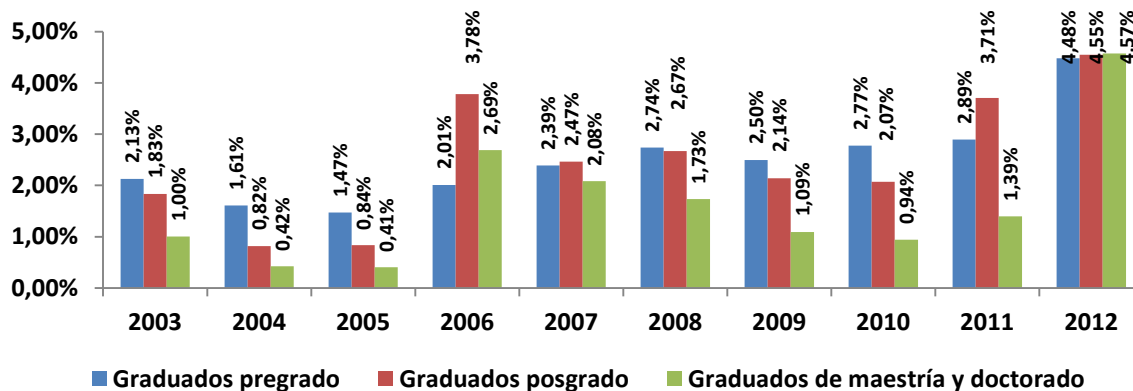
*Programas que reportaron matrícula de estudiantes en el SNIES



La Universidad Industrial de Santander ha aumentado el número de programas acreditados de alta calidad en pregrado para el periodo comprendido entre 2003 y 2012 presenta 3 y 12 respectivamente; la participación de estos programas dentro del SUE alcanza una participación del 3,57% para el año 2012.

- **Graduados**

		2003	2004	2005	2006	2007	2008	2009	2010	2011	2012	Variación 2003-2012
UIS	Graduados pregrado	805	586	525	671	912	1.263	1.252	1.425	1.674	2.726	238,63%
	Graduados posgrado	94	40	50	247	178	234	220	280	495	607	545,74%
	Graduados de maestría y doctorado	12	5	6	45	37	33	28	30	50	196	1533,33%
SUE	Graduados pregrado	37.846	36.373	35.676	33.378	38.146	46.174	50.170	51.361	57.866	60.853	60,79%
	Graduados posgrado	5.123	4.886	5.983	6.531	7.216	8.764	10.271	13.518	13.355	13.343	160,45%
	Graduados de maestría y doctorado	1195	1178	1.476	1.674	1.778	1.906	2.560	3.190	3.587	4.285	258,58%



La UIS presenta una tasa de crecimiento en el periodo 2003 a 2012 de 238,63% en el número de graduados de pregrado y de 545,74% en los de posgrado. Los graduados de maestría y doctorado se incrementan en este periodo en 1533,33%.

INVESTIGACIÓN

- **Revistas indexadas en Publindex según categoría Colciencias 2012**

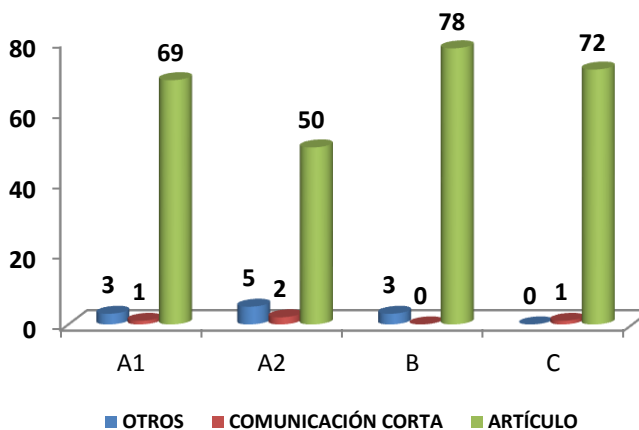
	UIS	SUE	UIS/SUE
A1	0	13	0,00%
A2	3	47	6,38%
B	7	44	15,91%
C	2	84	2,38%
Total	12	188	6,38%

Fuente: Colciencias

La Universidad Industrial de Santander posee revistas en las categorías A2, B y C para el periodo de 2003 a 2012. En 2012 registra tres revistas categorizadas en A2, siete en la categoría C y dos en B.

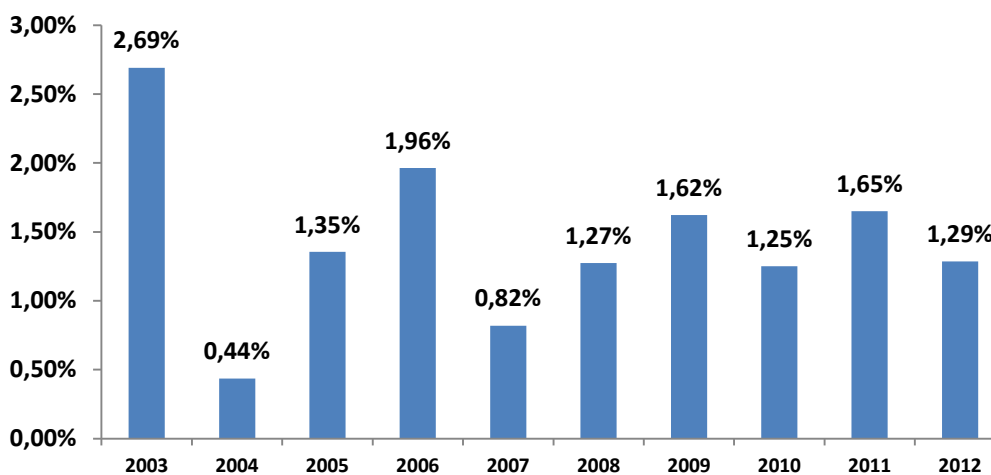
- **Artículos de la UIS publicados en revistas indexadas en Publindex, 2012**

	Categoría	2003	2012	Variación 2003 - 2012
UIS	A1	37	74	100%
SUE		66	2109	3095%
UIS	A2	16	57	256%
SUE		28	1530	5364%
UIS	B	32	81	153%
SUE		100	857	757%
UIS	C	31	73	135%
SUE		264	1619	513%



La UIS ha aumentado en promedio en 169 artículos su producción en revistas indexadas para el periodo comprendido entre 2003 y 2012. Aumenta a 57 artículos en la categoría A2 y la mayoría de sus publicaciones son artículos completos.

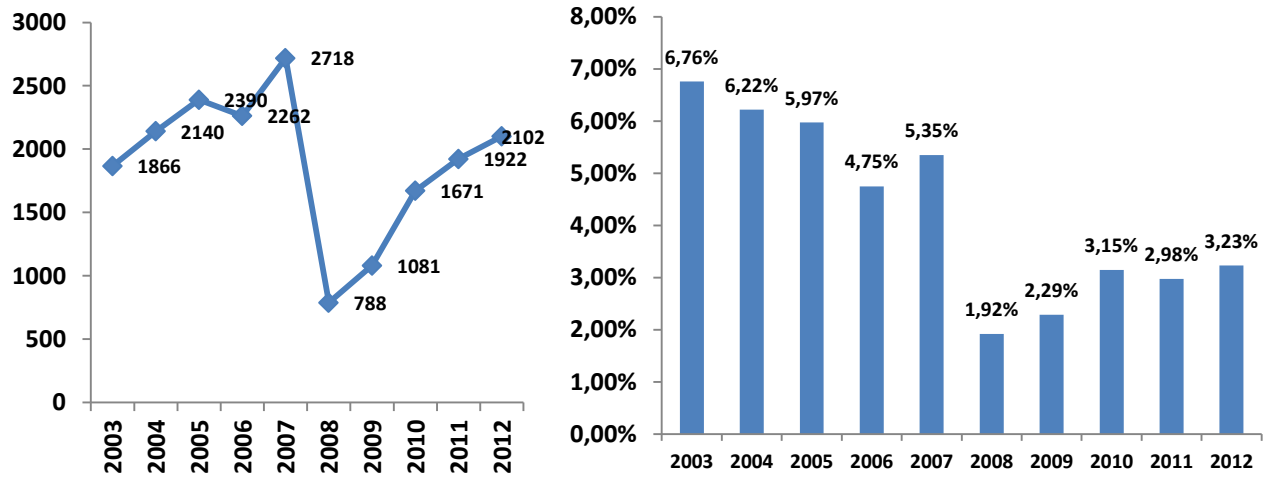
- **Profesores de la UIS en actividades de movilidad en el extranjero.**



Para el periodo comprendido de 2003 a 2012, la participación de los profesores de la UIS respecto a los del SUE, en diferentes actividades de movilidad, ha representado cerca del 1,7%. En 2012, 37 Profesores participan en estas actividades de movilidad.

EXTENSIÓN

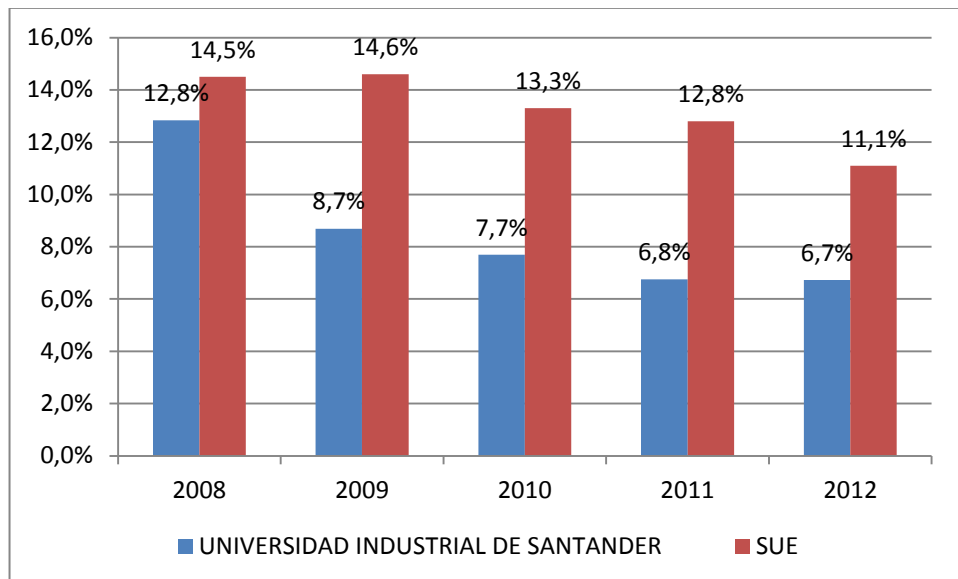
- **Estudiantes en extensión**



El número de estudiantes vinculados en el desarrollo de la función de extensión de la UIS, representan para el 2012, el 3,23% de los estudiantes del SUE considerados en esta actividad.

BIENESTAR

- **Tasa de deserción anual nivel universitario**



Fuente: SPADIES. Fecha de corte: diciembre de 2012

La tasa de deserción anual de la Universidad Industrial de Santander ha tenido una disminución de 6,1 puntos porcentuales durante el periodo 2008 a 2012, al pasar de 12,8% a 6,7% respectivamente. Para el 2012 la deserción en la Universidad Industrial de Santander está 4,4 puntos porcentuales por debajo de la del SUE.