

UNIVERSIDAD DISTRITAL FRANCISCO JOSÉ DE CALDAS

Resumen de estadísticas 2003 – 2012

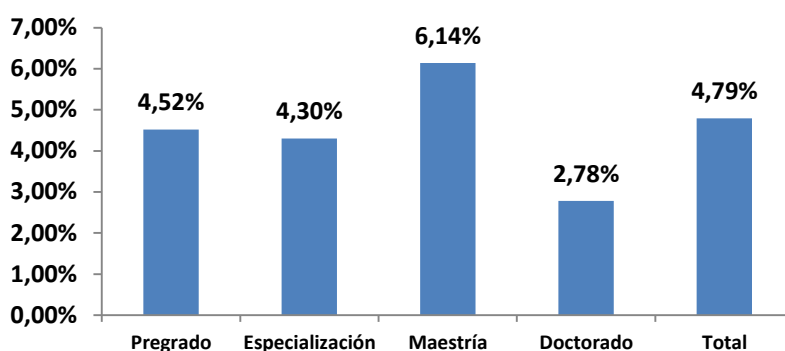
La información que incluye este resumen corresponde a la reportada por la institución de educación superior al Sistema Nacional de Información de Educación Superior –SNIES– y Colciencias, y se utiliza para el Modelo de Indicadores de Gestión del Sistema Universitario Estatal –SUE.

Capacidad Disponible

- Profesores en tiempo completo equivalente (TCE¹) según máximo nivel de formación**

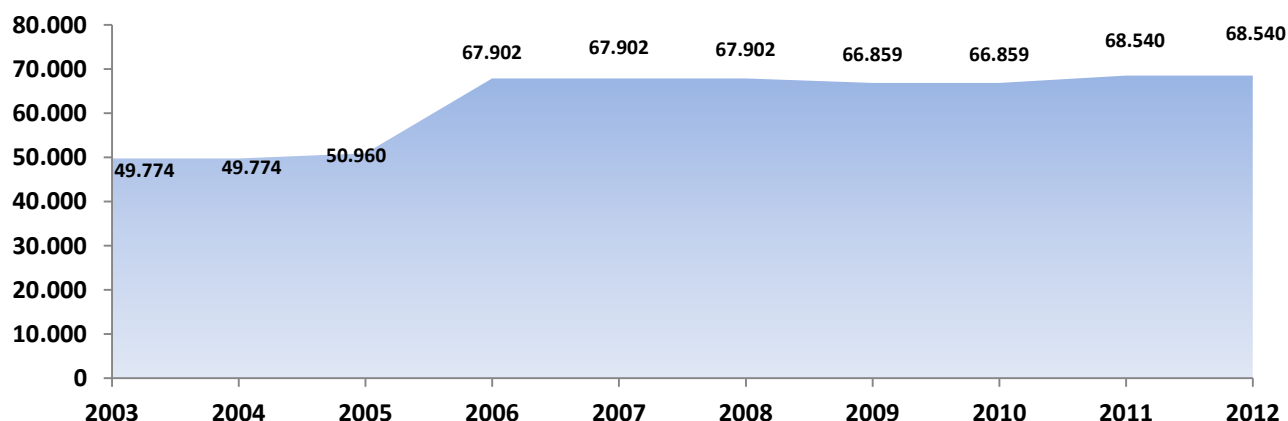
Porcentaje de participación de Profesores (TCE) de la Universidad Distrital en el SUE, 2012.

	2003		2012		Variación 2003-2012
	U. Distrital	SUE	U. Distrital	SUE	U. Distrital
Pregrado	223	4.838	116	2.568	-48%
Especialización	255	4.468	156	3.625	-39%
Maestría	264	5.306	400	6.512	52%
Doctorado	45	1.314	87	3.132	93%
Total	787	15926	759	15837	-4%



La Universidad de Distrital presenta un cambio en sus profesores (TCE) entre el 2003 y el 2012, mostrando una disminución del 4%. Los principales cambios se observan en los profesores (TCE) con nivel de maestría, que aumentaron en un 52% y cuya participación es de 6,14% dentro del SUE; en el nivel de doctorado el incremento es del 93%, y representa el 4,79% dentro del SUE para el 2012.

- Infraestructura Física: Área en metros cuadrados destinada para uso misional²**



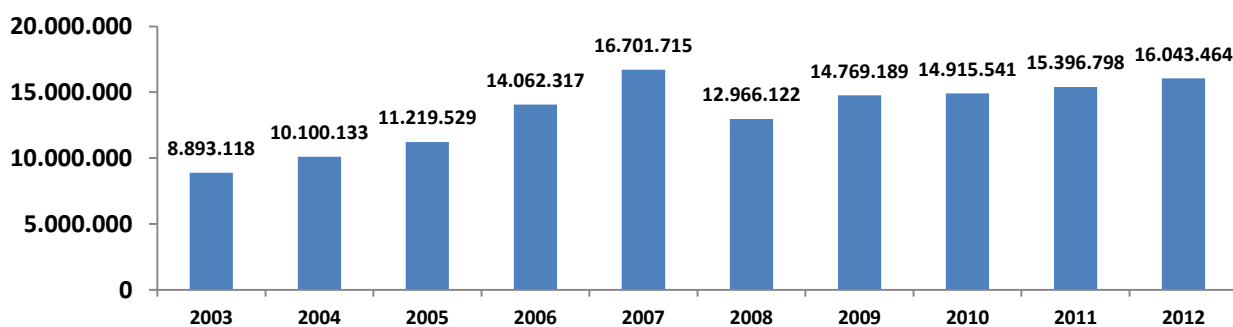
¹ Tiempo Completo Equivalente = (Profesores tiempo completo) + (Profesores medio tiempo/2) + (Suma Horas Cátedra Docente/18*40)

² No incluye terrenos y bienes inmuebles en comodato o en arriendo, que no estén en uso misional, áreas de protección ambiental, terrenos no dedicados a lo misional, terrenos baldíos, parqueaderos, vías peatonales y vehiculares, zonas verdes, áreas dedicadas a la explotación agrícola y pecuaria de especies mayores.

	2003	2004	2005	2006	2007	2008	2009	2010	2011	2012	Variación 2003-2012
U. Distrital	49.774	49.774	50.960	67.902	67.902	67.902	66.859	66.859	68.540	68.540	37,70%
SUE	2.159.542	2.207.797	2.303.416	2.433.669	2.515.126	2.628.276	2.659.719	2.727.531	2.790.329	2.871.848	32,98%
U. Distrital/SUE	2,30%	2,25%	2,21%	2,79%	2,70%	2,58%	2,51%	2,45%	2,46%	2,39%	

La Universidad Distrital presenta un incremento de 37,70% en el área física dedicada a uso misional durante el periodo de análisis, para el 2012 contaba con 18.766 metros cuadrados más respecto al 2003.

- Gastos administrativos**



	2003	2004	2005	2006	2007	2008	2009	2010	2011	2012	Variación 2003-2012
U. Distrital	8.893.118	10.100.133	11.219.529	14.062.317	16.701.715	12.966.122	14.769.189	14.915.541	15.396.798	16.043.464	80,40%
SUE	471.980.831	567.428.232	630.814.496	697.479.010	726.089.619	722.294.411	699.432.151	726.266.356	769.601.064	894.252.323	89,47%
U. Distrital/SUE	1,88%	1,78%	1,78%	2,02%	2,30%	1,80%	2,11%	2,05%	2,00%	1,79%	

La variación del gasto en personal administrativo de la Universidad Distrital (80,40%) de 2003 a 2012, estuvo por debajo de la variación del total de universidades públicas (89,46%). En promedio, el gasto de la Universidad Distrital ha representado el 2% del total del sistema.

- Recursos financieros - Aportes de la Nación (millones de pesos)**

	2003	2012
Estudiantes Matriculados	21.177	27.293
Aportes Nación - Corrientes	8.515,74	16.255,98
Aportes Nación - Constantes de 2012	12.523,71	16.255,98
Aportes per cápita U Distrital de Colombia	0,40	0,60
Promedio aportes per cápita SUE	3,85	4,43

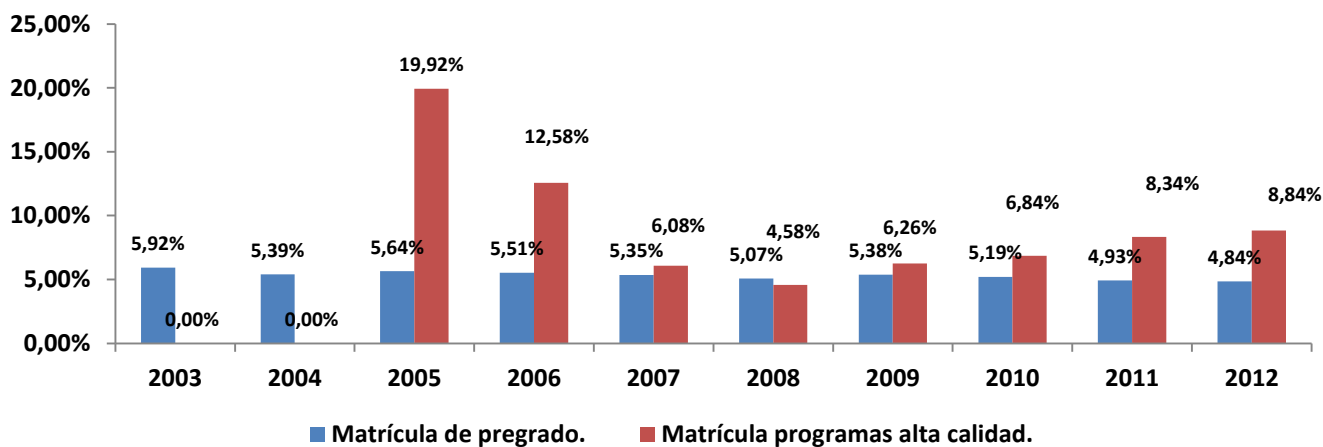
*Recursos apropiados para funcionamiento.

La Universidad Distrital recibe alrededor del 0,65% del presupuesto que la Nación asigna a las universidades públicas que componen el SUE. De acuerdo a los aportes de la Nación, el aporte per cápita de la institución está por debajo del promedio del sistema para el año 2012.

Formación

- **Matrícula**

		2003	2004	2005	2006	2007	2008	2009	2010	2011	2012	Variación 2003 - 2012
U. Distrital	Matrícula de primer curso	6.550	5.662	5.469	5.617	5.567	5.476	6.220	5.404	5.413	5.437	-16,99%
	Matrícula de pregrado.	21.177	22.178	23.343	24.068	25.479	25.205	27.796	27.521	27.646	27.293	28,88%
	Matrícula programas alta calidad.	0	0	2.704	3.429	3.664	3.982	6.637	9.257	12.893	12.951	100,00%
	Participación de matrícula en programas de alta calidad	0,00%	0,00%	11,58%	14,25%	14,38%	15,80%	23,88%	33,64%	46,64%	47,45%	
	Matrícula de posgrado	1345	1537	2296	2177	1387	1323	1426	1724	1441	1696	26,10%
SUE	Matrícula de primer curso	95.813	112.541	121.912	103.190	136.364	128.975	141.377	141.171	150.244	143.841	50,13%
	Matrícula de pregrado.	357.552	411.414	413.790	436.445	476.011	497.277	516.710	530.125	560.575	564.161	57,78%
	Matrícula programas alta calidad.	2.883	4.702	13.577	27.268	60.305	86.927	106.025	135.337	154.622	146.576	4984,15%
	Participación de matrícula en programas de alta calidad	0,81%	1,14%	3,28%	6,25%	12,67%	17,48%	20,52%	25,53%	27,58%	25,98%	
	Matrícula de posgrado	19.652	19.693	23.892	24.149	24.976	25.608	31.608	32.495	34.664	36.851	87,52%

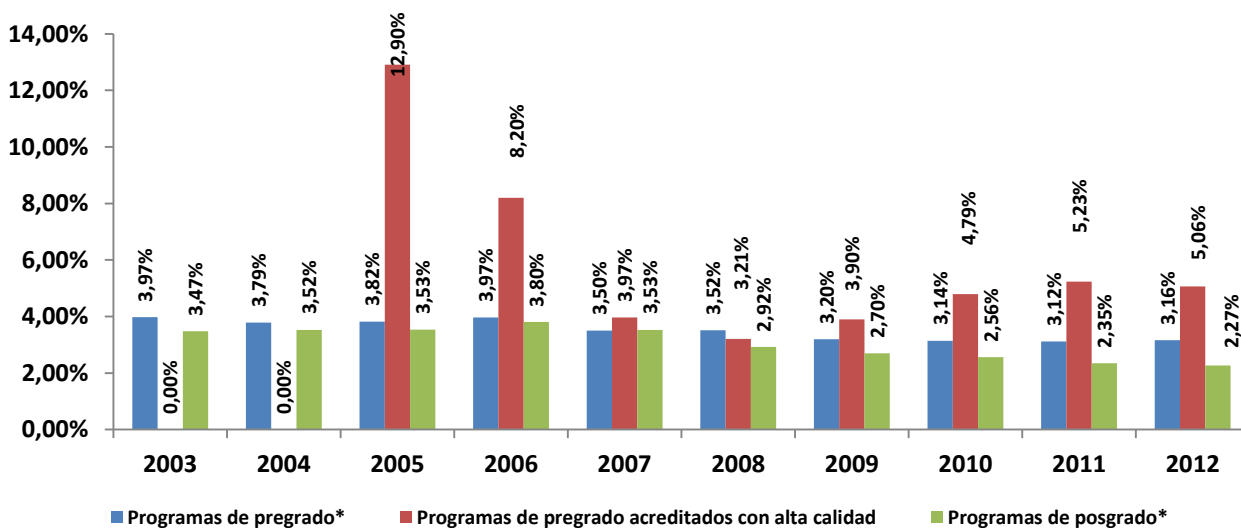


Entre los años 2003 a 2012 la matrícula en programas de pregrado de la Universidad Distrital incrementó en 28,88%, y en 12951 estudiantes en programas con acreditación de alta calidad entre los años 2003 y 2012 que representa el 8,84% del sistema.

• **Programas**

		2003	2004	2005	2006	2007	2008	2009	2010	2011	2012	Variación 2003 – 2012
U. Distrital	Programas de pregrado*	49	50	49	50	45	46	44	44	45	46	-6,12%
	Programas de pregrado acreditados con alta calidad	0	0	4	5	5	6	9	14	17	17	100,00%
	Participación programas acreditados con alta calidad en pregrado	0,00%	0,00%	8,16%	10,00%	11,11%	13,04%	20,45%	31,82%	37,78%	36,96%	
	Programas de posgrado*	27	27	29	30	30	27	26	27	26	26	-3,70%
SUE	Programas de pregrado*	1233	1321	1282	1260	1284	1308	1375	1.402	1.443	1.455	18,00%
	Programas de pregrado acreditados con alta calidad	9	15	31	61	126	187	231	292	325	336	3633,33%
	Programas de posgrado*	777	766	821	789	851	924	964	1.054	1.105	1.145	47,36%

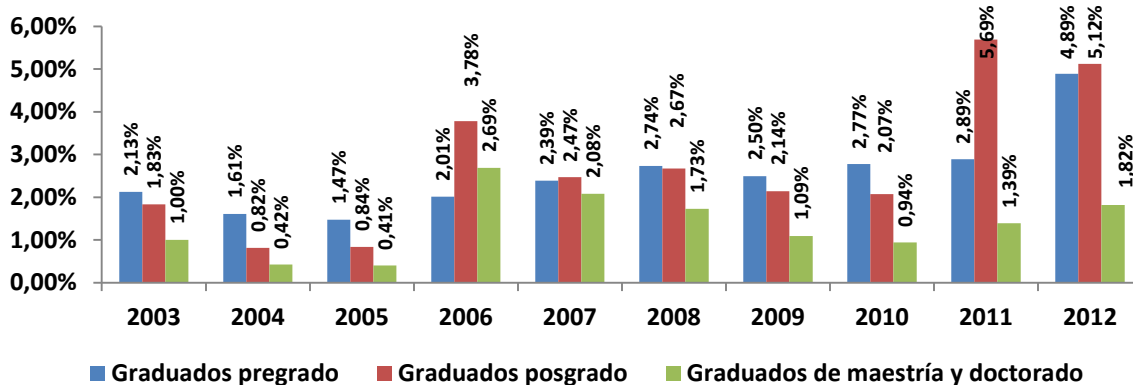
*Programas que reportaron matrícula de estudiantes en el SNIES



La Universidad Distrital ha aumentado el número de programas acreditados de alta calidad en pregrado para el periodo comprendido entre 2003 y 2012, considerando que en 2003 no tenía ninguno y para 2012 presenta 17; la participación de estos programas dentro del SUE alcanza una participación del 5,06% para el año 2012.

- **Graduados**

		2003	2004	2005	2006	2007	2008	2009	2010	2011	2012	Variación 2003-2012
U. Distrital	Graduados pregrado	805	586	525	671	912	1.263	1.252	1.425	1.674	2.974	269,44%
	Graduados posgrado	94	40	50	247	178	234	220	280	760	683	626,60%
	Graduados de maestría y doctorado	12	5	6	45	37	33	28	30	50	78	550,00%
SUE	Graduados pregrado	37.846	36.373	35.676	33.378	38.146	46.174	50.170	51.361	57.866	60.853	60,79%
	Graduados posgrado	5.123	4.886	5.983	6.531	7.216	8.764	10.271	13.518	13.355	13.343	160,45%
	Graduados de maestría y doctorado	1195	1178	1.476	1.674	1.778	1.906	2.560	3.190	3.587	4.285	258,58%



La Universidad Distrital presenta una tasa de crecimiento en el periodo 2003 a 2012 de 266,44% en el número de graduados de pregrado y de 626,60% en los graduados de posgrado. Los graduados de maestría y doctorado se incrementan en este periodo, 78 para el 2012.

INVESTIGACIÓN

- **Revistas indexadas en Publindex según categoría Colciencias 2012**

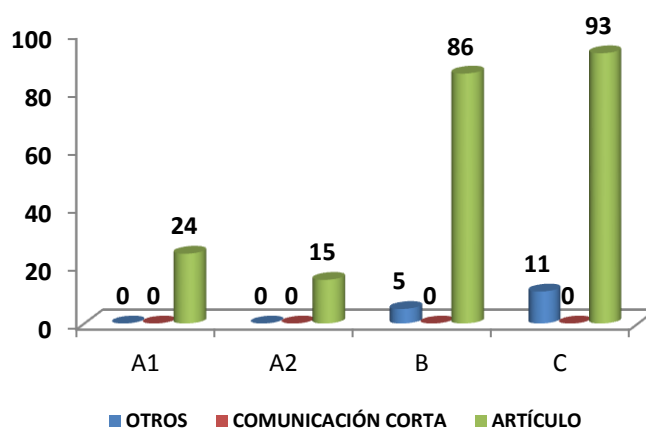
	U. Distrital	SUE	U. Distrital/SUE
A1	0	13	0,00%
A2	1	47	2,13%
B	2	44	4,55%
C	8	84	9,52%
Total	11	188	5,85%

Fuente: Colciencias

Las revistas indexadas en Publindex de la Universidad Distrital se encuentran en la categoría A2, B y C.

- **Artículos de la Universidad Distrital publicados en revistas indexadas en Publindex, 2012**

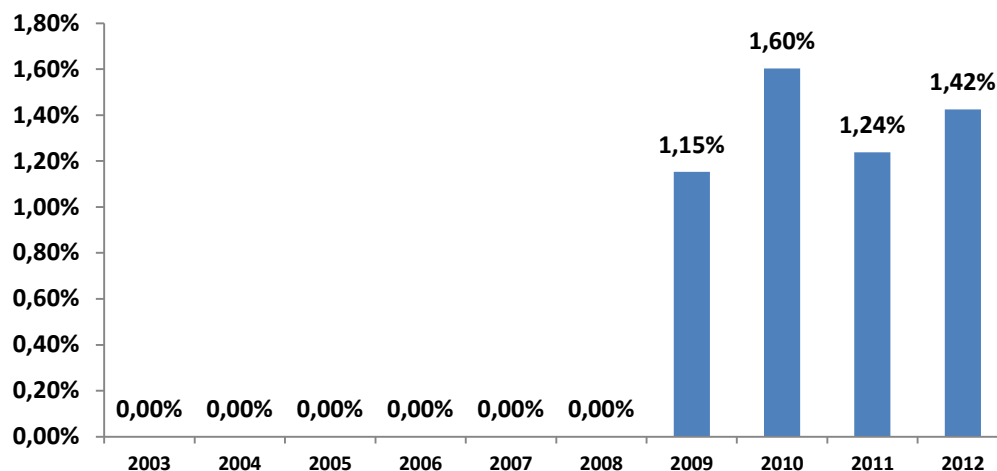
	Categoría	2003	2012	Variación 2003 - 2012
U. Distrital	A1	0	24	100%
SUE		66	2109	3095%
U. Distrital	A	0	15	100%
SUE		28	1530	5364%
U. Distrital	B	11	91	727%
SUE		100	857	757%
U. Distrital	C	28	104	271%
SUE		264	1619	513%



Fuente: Colciencias

La Universidad Distrital ha aumentado en 195 artículos en revistas indexadas para el periodo comprendido entre 2003 y 2012. Aumenta a 24 artículos completos publicados en revistas indexadas en la categoría A1.

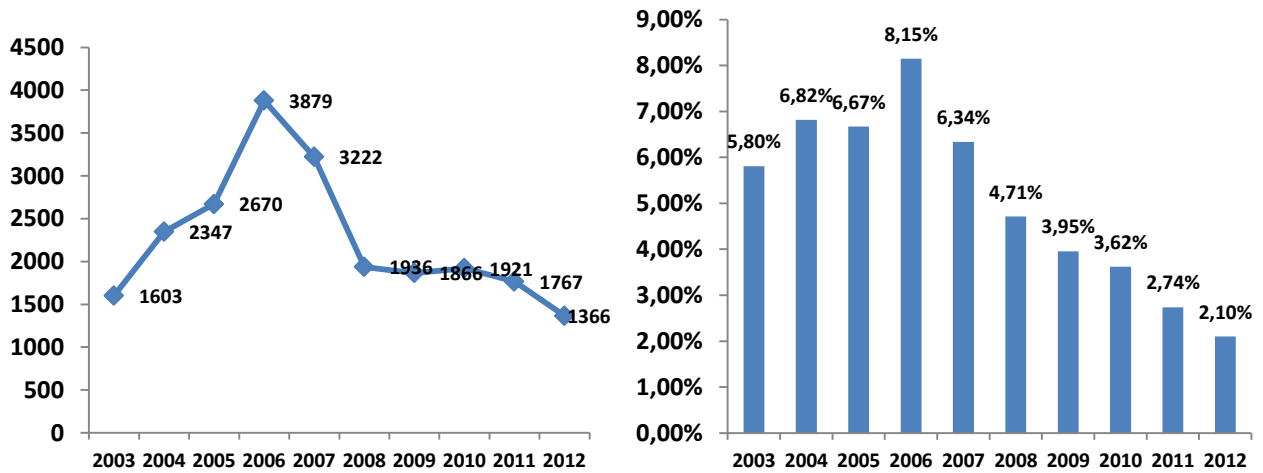
- **Profesores de la Universidad Distrital en actividades de movilidad en el extranjero.**



La Universidad Distrital presenta Profesores en actividades de movilidad en el extranjero únicamente para los años 2009, 2010, 2011 y 2012, 32 en el primero, 41 para 2010, 30 para 2011, y 41 para 2012. Para el 2012 la participación de estos Profesores, respecto a los del SUE, es de 1,42%.

EXTENSIÓN

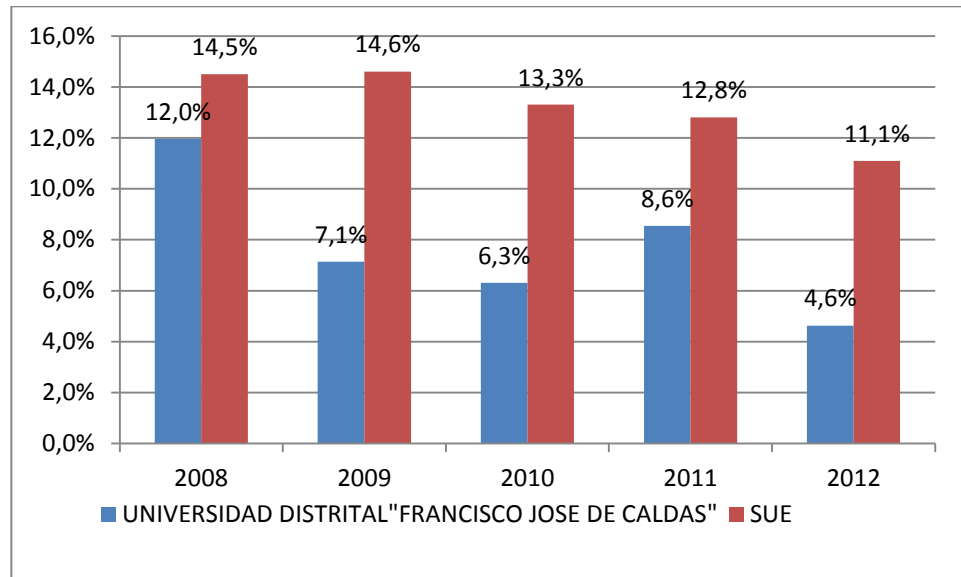
- **Estudiantes en extensión**



El número de estudiantes vinculados en el desarrollo de la función de extensión de la Universidad Distrital, representan para el 2012, el 2,1% de los estudiantes del SUE considerados en esta actividad.

BIENESTAR

- **Tasa de deserción anual nivel de formación universitario**



Fuente: SPADIES. Fecha de corte: diciembre de 2012

La tasa de deserción anual de la Universidad Distrital-Francisco José de Caldas ha disminuido en 7.4 puntos porcentuales durante el periodo 2008 a 2012, al pasar de 12 a 4.6% respectivamente. Para el 2012 la deserción en la Universidad Distrital-Francisco José de Caldas está 6.5 puntos porcentuales por debajo del SUE.