

UNIVERSIDAD COLEGIO MAYOR DE CUNDINAMARCA

Resumen de estadísticas 2003 – 2012

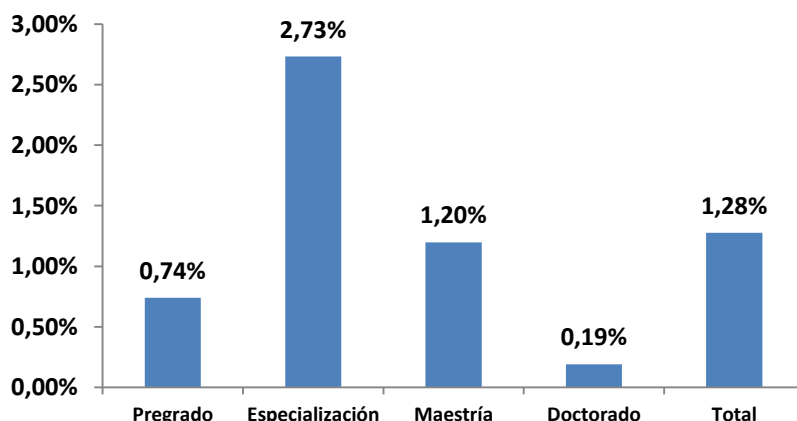
La información que incluye este resumen corresponde a la reportada por la institución de educación superior al Sistema Nacional de Información de Educación Superior –SNIES– y Colciencias, y se utiliza para el Modelo de Indicadores de Gestión del Sistema Universitario Estatal – SUE.

Capacidad Disponible

- **Profesores en tiempo completo equivalente (TCE¹) según máximo nivel de formación**

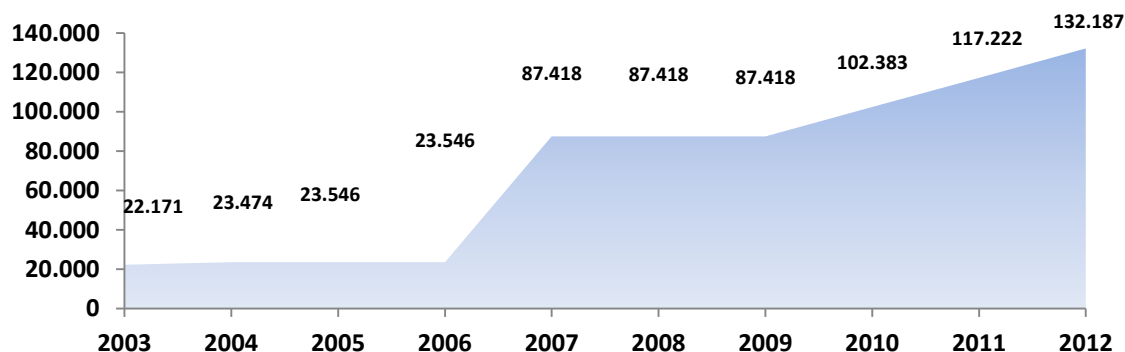
Porcentaje de participación de Profesores (TCE) de la U Colegio Mayor de Cundinamarca en el SUE, 2012.

	2003		2012		Variación 2003-2012
	Colegio Mayor	SUE	Colegio Mayor	SUE	Colegio Mayor
Pregrado	53	4.838	19	2.568	-64%
Especialización	97	4.468	99	3.625	2%
Maestría	67	5.306	78	6.512	16%
Doctorado	2	1.314	6	3.132	200%
Total	219	15926	202	15837	-8%



La Universidad Colegio Mayor de Cundinamarca ha aumentado el número de Profesores (TCE) en casi todos los niveles de formación, excepto en pregrado, donde disminuyó en -64%. Los principales cambios se observan en los profesores (TCE) con nivel de doctorado que aumentaron en un 200%.

- **Infraestructura Física:** Área en metros cuadrados destinada para uso misional²



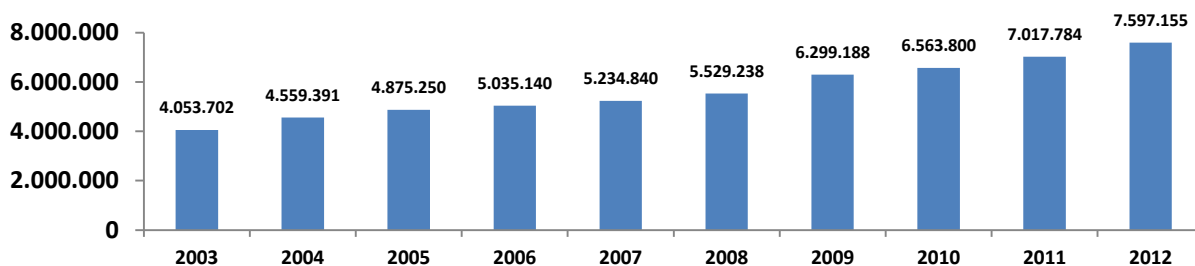
¹ Tiempo Completo Equivalente = (Profesores tiempo completo) + (Docentes medio tiempo/2) + (Suma Horas Cátedra Docente/18*40)

² No incluye terrenos y bienes inmuebles en comodato o en arriendo, que no estén en uso misional, áreas de protección ambiental, terrenos no dedicados a lo misional, terrenos baldíos, parqueaderos, vías peatonales y vehiculares, zonas verdes, áreas dedicadas a la explotación agrícola y pecuaria de especies mayores.

	2003	2004	2005	2006	2007	2008	2009	2010	2011	2012	Variación 2003-2012
Colegio Mayor	22.171	23.474	23.546	23.546	87.418	87.418	87.418	102.383	117.222	132.187	496,22%
SUE	2.159.542	2.207.797	2.303.416	2.433.669	2.515.126	2.628.276	2.659.719	2.727.531	2.790.329	2.871.848	32,98%
Colegio Mayor/SUE	1,03%	1,06%	1,02%	0,97%	3,48%	3,33%	3,29%	3,75%	4,20%	4,60%	

La Universidad Colegio Mayor de Cundinamarca presenta un incremento porcentual del 496.22% en el área física dedicada a uso misional durante el periodo de análisis, para el 2012 contaba con 110.016 metros cuadrados más respecto al 2003.

- Gastos administrativos**



	2003	2004	2005	2006	2007	2008	2009	2010	2011	2012	Variación 2003-2011
Colegio Mayor	4.053.702	4.559.391	4.875.250	5.035.140	5.234.840	5.529.238	6.299.188	6.563.800	7.017.784	7.597.155	87,41%
SUE	471.980.831	567.428.232	630.814.496	697.479.010	726.089.619	722.294.411	699.432.151	726.266.356	769.601.064	894.252.323	89,47%
Colegio Mayor/SUE	0,86%	0,80%	0,77%	0,72%	0,72%	0,77%	0,90%	0,90%	0,91%	0,85%	

La variación del gasto en personal administrativo de la Universidad Colegio Mayor de Cundinamarca (87,41%) de 2003 a 2012, estuvo por debajo de la variación del total de universidades públicas (89,47%). En promedio, el gasto de la U Colegio Mayor de Cundinamarca ha representado el 0,82% del total del SUE.

- Recursos financieros - Aportes de la Nación (millones de pesos)**

	2003	2012
Estudiantes Matriculados	4.794	5.028
Aportes Nación - Corrientes	8.796,08	20.105,65
Aportes Nación - Constantes de 2012	12.935,98	20.105,65
Aportes per cápita Universidad Militar Nueva Granada	1,83	4,00
Promedio aportes per cápita SUE	3,85	4,43

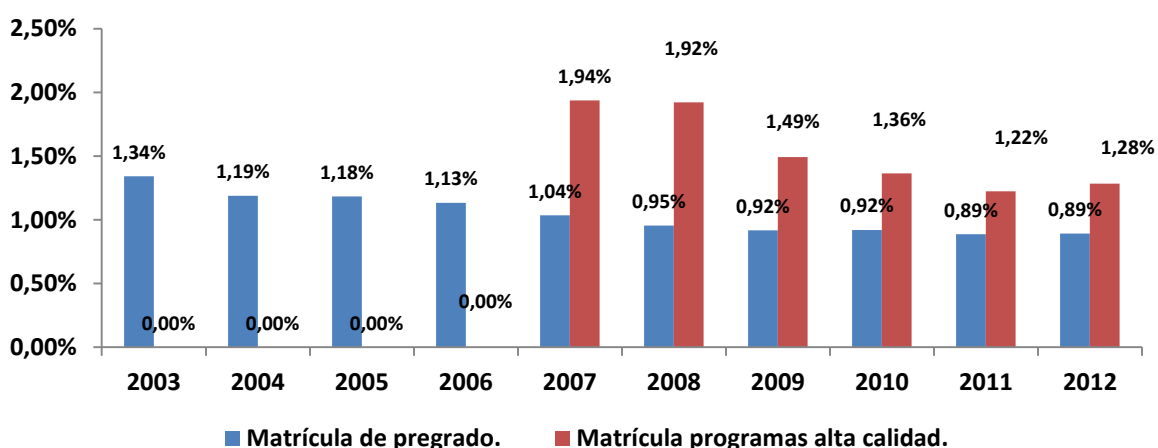
*Recursos apropiados para funcionamiento.

La Universidad Colegio Mayor de Cundinamarca recibe alrededor del 0,81% del presupuesto que la Nación asigna a las universidades públicas que componen el SUE. El aporte per cápita de la institución está por debajo del promedio del sistema para el año 2012.

Formación

- Matrícula

		2003	2004	2005	2006	2007	2008	2009	2010	2011	2012	Variación 2003 - 2012
Colegio Mayor	Matrícula de primer curso	1.349	1.332	1.289	1.295	1.363	1.355	1.407	1.482	1.474	1.417	5,04%
	Matrícula de pregrado.	4.794	4.893	4.897	4.949	4.928	4.745	4.740	4.877	4.968	5.028	4,88%
	Matrícula programas alta calidad.	0	0	0	0	1.168	1.670	1.582	1.845	1.892	1.882	100,00%
	Participación de matrícula en programas de alta calidad	0,00%	0,00%	0,00%	0,00%	23,70%	35,19%	33,38%	37,83%	38,08%	37,43%	
	Matrícula de posgrado	0	0	0	0	0	0	0	0	0	235	
SUE	Matrícula de primer curso	95.813	112.541	121.912	103.190	136.364	128.975	141.377	141.171	150.244	143.841	50,13%
	Matrícula de pregrado.	357.552	411.414	413.790	436.445	476.011	497.277	516.710	530.125	560.575	564.161	57,78%
	Matrícula programas alta calidad.	2.883	4.702	13.577	27.268	60.305	86.927	106.025	135.337	154.622	146.576	4984,15%
	Participación de matrícula en programas de alta calidad	0,81%	1,14%	3,28%	6,25%	12,67%	17,48%	20,52%	25,53%	27,58%	25,98%	
	Matrícula de posgrado	19.652	19.693	23.892	24.149	24.976	25.608	31.608	32.495	34.664	36.851	87,52%

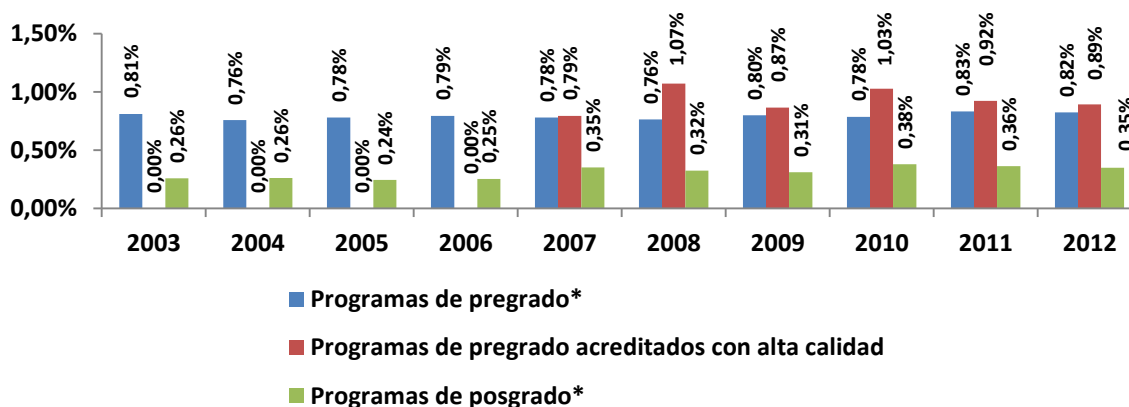


Entre los años 2003 a 2012 la matrícula en programas de pregrado de la Universidad Colegio Mayor de Cundinamarca aumentó en 4.88%. La matrícula de aquellos con acreditación de alta calidad aumentó a 1882 estudiantes matriculados que representa el 1,28% del sistema. La participación de la matrícula de estudiantes de primer curso aumentó en 5.04%.

• **Programas**

		2003	2004	2005	2006	2007	2008	2009	2010	2011	2012	Variación 2003 – 2012
Colegio Mayor	Programas de pregrado*	10	10	10	10	10	10	11	11	12	12	20,00%
	Programas de pregrado acreditados con alta calidad	0	0	0	0	1	2	2	3	3	3	100,00%
	Participación programas acreditados con alta calidad en pregrado	0,00%	0,00%	0,00%	0,00%	10,00%	20,00%	18,18%	27,27%	25,00%	25,00%	
	Programas de posgrado*	2	2	2	2	3	3	3	4	4	4	100,00%
SUE	Programas de pregrado*	1233	1321	1282	1260	1284	1308	1375	1.402	1.443	1.455	18,00%
	Programas de pregrado acreditados con alta calidad	9	15	31	61	126	187	231	292	325	336	3633,33%
	Programas de posgrado*	777	766	821	789	851	924	964	1.054	1.105	1.145	47,36%

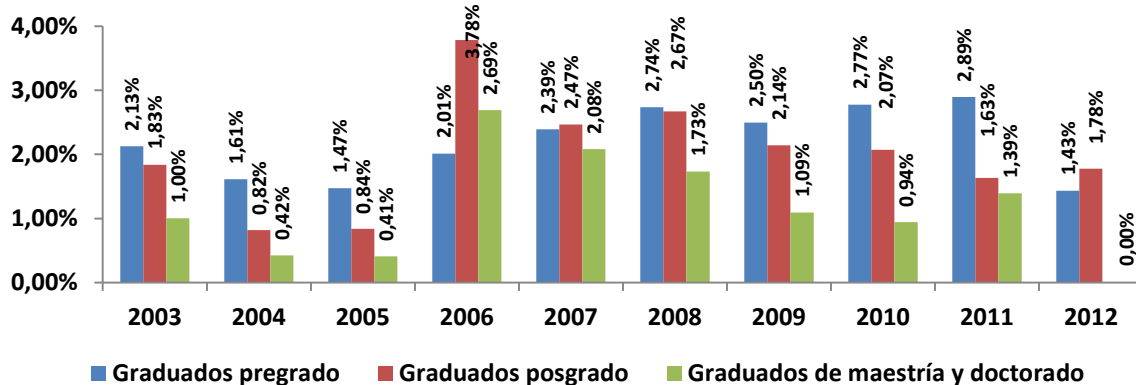
*Programas que reportaron matrícula de estudiantes en el SNIES



La Universidad Colegio Mayor de Cundinamarca ha aumentado el número de programas acreditados de alta calidad en pregrado para el periodo comprendido entre 2003 y 2012, considerando que en 2003 no tenía ninguno y para 2012 presenta 3; la participación de estos programas dentro del SUE alcanza una participación del 0.89% para el año 2012.

• **Graduados**

		2003	2004	2005	2006	2007	2008	2009	2010	2011	2012	Variación 2003- 2012
Colegio Mayor	Graduados pregrado	805	586	525	671	912	1.263	1.252	1.425	1.674	870	8,07%
	Graduados posgrado	94	40	50	247	178	234	220	280	218	237	152,13%
	Graduados de maestría y doctorado	12	5	6	45	37	33	28	30	50	0	-100,00%
SUE	Graduados pregrado	37.846	36.373	35.676	33.378	38.146	46.174	50.170	51.361	57.866	60.853	60,79%
	Graduados posgrado	5.123	4.886	5.983	6.531	7.216	8.764	10.271	13.518	13.355	13.343	160,45%
	Graduados de maestría y doctorado	1195	1178	1.476	1.674	1.778	1.906	2.560	3.190	3.587	4.285	258,58%



El Colegio Mayor de Cundinamarca presenta una tasa de crecimiento en el periodo 2003 a 2012 de 152,13% en los graduados de posgrado y de 8,07% en los de pregrado. No presenta graduados de programas de maestría y doctorados.

INVESTIGACIÓN

- **Revistas indexadas en Publindex según categoría Colciencias 2012**

	Colegio Mayor	SUE	Colegio Mayor/SUE
A1	0	13	0,00%
A2	1	47	2,13%
B	1	44	2,27%
C	0	84	0,00%
Total	2	188	1,06%

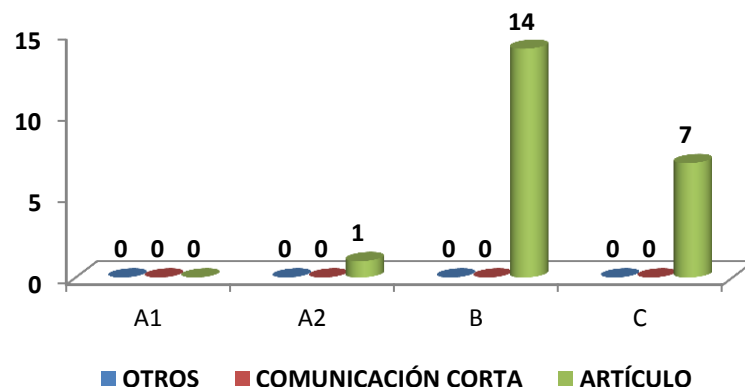
Fuente: Colciencias

El número de revistas indexadas en Publindex de la Universidad Colegio Mayor de Cundinamarca es de 2 una en categoría B y otra en A2.

- **Artículos publicados en revistas indexadas en Publindex, 2012**

Fuente: Colciencias

	Categoría	2003	2012	Variación 2003 - 2012
Colegio Mayor	A1	0	0	100%
SUE		66	2109	3095%
Colegio Mayor	A	0	1	100%
SUE		28	1530	5364%
Colegio Mayor	B	0	14	100%
SUE		100	857	757%
Colegio Mayor	C	1	7	600%
SUE		264	1619	513%



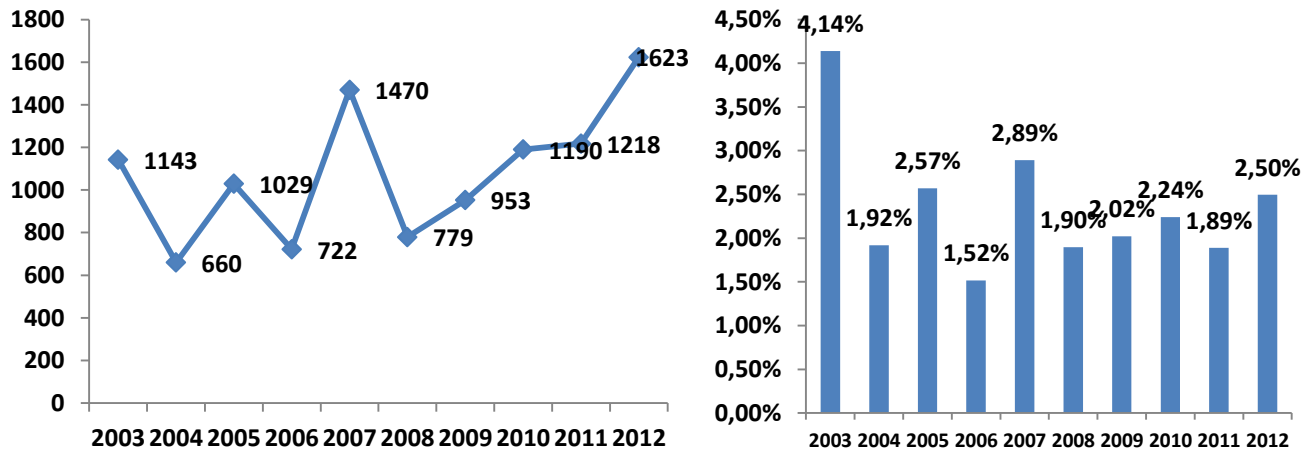
La Universidad Colegio Mayor de Cundinamarca ha aumentado en promedio en 21 artículos su producción en revistas indexadas para el periodo comprendido entre 2003 y 2012. En 2012 la producción presentada corresponde a artículos full paper y la mayoría en revistas B (14).

- **Profesores de la U Colegio Mayor de Cundinamarca en actividades de movilidad en el extranjero.**

Para el periodo comprendido de 2003 a 2007, la Universidad no tiene profesores participando en actividades de movilidad en el extranjero. Para 2011 no participa ningún profesor en procesos de movilidad al extranjero y para 2012 dos docentes.

EXTENSIÓN

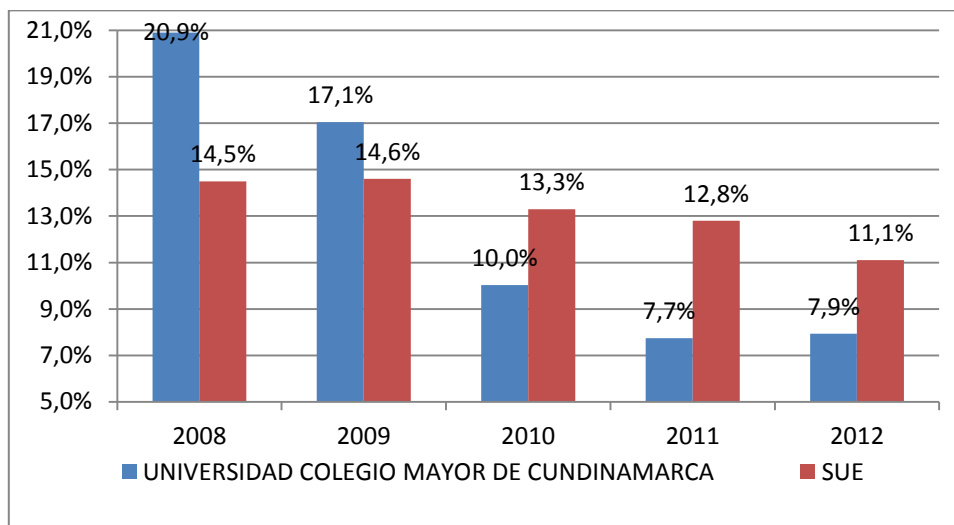
- **Estudiantes en extensión**



El número de estudiantes vinculados en el desarrollo de la función de extensión del Colegio Mayor de Cundinamarca, representan para el 2012, el 2,5% de los estudiantes del SUE considerados en esta actividad.

BIENESTAR

- **Tasa de deserción anual nivel de formación universitario**



Fuente: SPADIES. Fecha de corte: diciembre de 2012

La tasa de deserción anual de la Universidad Colegio Mayor de Cundinamarca ha tenido una disminución de 13 puntos porcentuales durante el periodo 2008 a 2012, al pasar de 20,9% a 7,9% respectivamente. Para el 2012 la deserción en la Universidad Colegio Mayor de Cundinamarca está 3,2 puntos porcentuales por debajo de la obtenida para el SUE.